

6



FÓRUM

ODBORNÝ RECENZOVANÝ ČASOPIS

sociální politiky

dvouměsíčník/ročník 12

2018

Editorial	1	Psychické důsledky dlouhodobě nezaměstnaných, aneb „Outplacement management“ jako důležitá sociální pomoc ze strany zaměstnavatele	19
Recenzované stati, studie, úvahy a analýzy		Nelegální práce	23
Motivační funkce minimální mzdy: případová studie České republiky Jaroslav Schulz	2	Informační servis čtenářům	
Sociální příjmy jako nástroj snižování příjmové nerovnosti v České republice Kamila Turečková, Ivona Buryová	11	Jubilejní X. výroční kongres poskytovatelů sociálních služeb hostil pestrou paletu řečníků a rekordní počet účastníků	25
Poznatky z praxe		Mezinárodní workshop „Sociální politika 2018: hodnoty, vize, trendy“	27
Občanské a sociální kompetence u žáků základních škol v kontextu socioekonomicky znevýhodněného prostředí	16	Poradenské služby pro rodinné pečovatele v Evropě	29
		Z domácího tisku	32
		Ze zahraničního tisku	32

Editorial	1	The psychological consequences of long-term unemployment, or "Outplacement management" as an important social assistance tool on the side of employers	19
Reviewed articles, studies, essays and analyses		Illegal work	23
Motivational function of the minimum wage: case study of the Czech Republic Jaroslav Schulz	2	Information service for readers	
Social income as a tool for reducing income disparities in the Czech Republic Kamila Turečková, Ivona Buryová	11	The jubilee 10th Annual Congress of Social Service Providers hosted a wide range of speakers and a record number of participants	25
Findings from practice		The "Social Policy 2018: Values, Visions, Trends" international workshop	27
Civic and social competences of primary school pupils in the context of socio-economically disadvantaged environments	16	Counselling services for family carers in Europe	29
		From the domestic press	32
		From the foreign press	32

For summaries of the non-reviewed articles see the 3rd page of the cover.

Časopis je zařazen Radou pro výzkum, vývoj a inovace do Seznamu recenzovaných neimpaktovaných periodik vydávaných v ČR, a do databáze ERIH PLUS (European Reference Index for the Humanities and Social Sciences).

Informace pro autory

Obsahové zaměření časopisu: sociální problematika v nejširším vymezení. Časopis se skládá ze dvou částí, v první, tvořené rubrikou Recenzované stati, studie, úvahy a analýzy, jsou uveřejňovány pouze recenzované příspěvky. O zařazení do recenzované části časopisu rozhoduje redakční rada na základě výsledků recenzního řízení, které je oboustranně anonymní. Redakce v tomto směru provádí potřebné kroky. Autoři mohou nabízet příspěvky do obou částí, tj. do recenzované i nerecenzované části, s tím, že uvedou, do které. Redakce přijímá pouze dosud nepublikované příspěvky v elektronické podobě. Autor by měl připojit úplnou kontaktní adresu včetně telefonního čísla a e-mailové adresy. Příspěvky zasílejte v elektronické podobě na adresu: hana.roztocilova@vupsv.cz.

Formální požadavky

Rukopis příspěvku do recenzované části (nejlépe v členění souhrn /resumé, abstrakt/, úvod, současný stav poznání a odkazy na odbornou literaturu, zkoumaná problematika a použité metody, výsledky, diskuse, závěr) o rozsahu zhruba 20 tisíc znaků včetně mezer v editoru Word musí vedle vlastního textu obsahovat cca 20řádkové resumé, klíčová slova v češtině a kód JEL Classification. Citace a bibliografické odkazy musí být úplné a v souladu s příslušnou normou. Grafy a obrázky musí být přizpůsobeny černobílému provedení (ve formátu excel skupinový sloupcový, ne prostorový). Připojeny musí být i jejich zdrojové soubojy. Redakce provádí jazykovou úpravu textu.

Více na: www.vupsv.cz

FÓRUM sociální politiky

odborný recenzovaný časopis

6/2018

Vydává Výzkumný ústav práce a sociálních věcí, v. v. i.
Dělnická 213/12
170 00 Praha 7 - Holešovice
IČO 45773009

Šéfredaktorka: Mgr. Hana Roztočilová
kontakt: hana.roztočilova@vupsv.cz
tel. 211 152 723

Tisk: Vydavatelství KUFR, s. r. o.
Naskové 3, 150 00 Praha 5

Distribuce a předplatné:
Česká pošta, s. p., odd. periodického tisku
Olšanská 38/9, 255 99 Praha 3
Kontakt: e-mail postabo.prstc@cpost.cz
fax: 267 196 287
tel.: 800 300 302 (bezplatná infolinka ČR)
www.postabo.cz

Prodej za hotové:
Výzkumný ústav práce a sociálních věcí, v. v. i.
Dělnická 213/12, 170 00 Praha 7 - Holešovice

Cena jednotlivého čísla: 60 Kč

Vychází: 6krát ročně

Dáno do tisku: 12. 12. 2018

Registrace MK ČR E 17566
ISSN 1802-5854 – tištěná verze
ISSN 1803-7488 – elektronická verze
© VÚPSV

Redakční rada:

Doc. Ing. Ladislav Průša, CSc. (předseda - VÚPSV)
Doc. Ing. Marie Dohnalová, CSc. (FHS UK)
Doc. JUDr. Iva Chvátalová, CSc. (MUP, o. p. s., VŠE)
Prof. JUDr. Vilém Kahoun, Ph.D. (ZSF JČU)
Prof. Ing. Vojtěch Krebs, CSc. (VŠE)
Mgr. Aleš Kroupa (VÚPSV)
PhDr. Věra Kuchařová, CSc. (VÚPSV)
Doc. Ing. Jitka Langhamrová, CSc. (VŠE)
Prof. Ing. Eva Rievajová, Ph.D. (EU Bratislava)
Prof. PhDr. Tomáš Sirovátka, CSc. (MU)
Prof. Ing. Jaroslav Vostatek, CSc. (VŠFS)

Milé čtenářky, milí čtenáři,
přinášíme Vám poslední letošní číslo! Ano, teď už to není strašení, opravdu je prosinec a za pár dnů budou Vánoce. Děti se pravděpodobně nemohou dočkat, ale my dospělí spíš vnímáme tu uspěchanost, shánění dárků, pečení, úklid, nakupování, kalup v práci před dovolenou o svátcích. Na jednoho je toho opravdu hodně, ale z Vánoc si děláme stresující záležitost sami. Není přece nutné napéct patnáct druhů cukroví, umývat okna v mrazu a skoupit polovinu hračkářství. Advent by měl být přípravou na narození pána, tedy čas zklidnění a rozjímání. Ať se tedy alespoň trochu toho křesťanského klidu přenesete i na nás, to nám všem se srdce přeje. Čas, strávený s našimi blízkými, nám nikdo nevezme a je to to nejcennější, co jim můžeme darovat!

A kdyby Vám náhodou troška času zbyla i na přečtení našeho časopisu, budu moc ráda. Tady je nabídka článků z prosincového čísla.

První článek v recenzované části se jmenuje „Motivační funkce minimální mzdy: případová studie České republiky“. Autor v článku pojednává o motivační funkci minimální mzdy v podmínkách současné legislativy České republiky, a to v kontextu daně z příjmů a vybraných sociálních dávek. Studie je zaměřena na nízkopříjmové domácnosti, jejichž odměna za práci se pohybuje na úrovni minimální mzdy. Závěry simulací jednoznačně poukazují na to, že minimální mzda obecně není pro domácnosti motivujícím faktorem. Relativně největší stimul poskytuje, díky štedrým daňovým bonusům, domácnostem s dětmi.

Druhý recenzovaný článek má název „Sociální příjmy jako nástroj snižování příjmové nerovnosti v České republice“. Autorky v něm představují sociální příjmy jako prostředek hospodářské politiky, konkrétně politiky sociální, ke snižování příjmové nerovnosti ve společnosti. Kvalita života občanské společnosti a vnímání sociální rovnosti úzce souvisí s rozložením příjmů mezi jednotlivými sociálními skupinami v dané zemi. Vztahy mezi občany v zemi, kde existuje vysoká příjmová nerovnost, tj. existuje v dané společnosti značně diferencované přerozdělení peněžních příjmů mezi obyvateli, jsou pak bariérou pro další transformaci společnosti a limitují její další rozvoj.

V rubrice Poznatky z praxe se první článek věnuje tématu občanských a sociálních kompetencí žáků základních škol v kontextu socioekonomicky znevýhodněného prostředí. Autoři v něm přináší dílčí informace, které jsou výstupy stejnojmenného projektu, jehož realizátorem je Univerzita Jana Amose Komenského Praha, projekt je realizován v období 1. 3. 2017–30. 6. 2019.

Další článek této rubriky má název „Psychické důsledky dlouhodobě nezaměstnaných, aneb „Outplacement management“ jako důležitá sociální pomoc ze strany zaměstnavatele“. Autoři se v článku věnují tématu dlouhodobě nezaměstnanosti. V mnoha členských zemích OECD se národní vlády potýkají s dlouhodobou nezaměstnaností. Právě snižování dlouhodobě nezaměstnanosti je jednou z ekonomických priorit. Vývoj v posledních letech ukazuje, že ti, kteří ztratí zaměstnání, se stanou téměř z více než 20 % dlouhodobě nezaměstnanými. Česká republika patří mezi země OECD, kde se daří v posledních letech dlouhodobou nezaměstnanost nejvíce snižovat.

V posledním článku rubriky autorka informuje o nelegální práci, neboli práci načerno, kterou lze definovat jako ekonomickou aktivitu oficiálně nepodchycenou a patřící do tzv. stínové ekonomiky.

Rubrika Informační servis čtenářům přináší reportáže z jubilejního X. výročního kongresu poskytovatelů sociálních služeb a z Mezinárodního workshopu „Sociální politika 2018: hodnoty, vize, trendy“. Posledním článkem tohoto čísla je článek, který přináší vzhled do studie „Poradenské služby pro rodinné pečovatele v Evropě“. Na závěr přinášíme jako obvykle informace z domácího a zahraničního tisku.

Vážené čtenářky a vážení čtenáři, děkuji Vám za Vaši přízeň, přeji Vám příjemné a klidně prožité vánoční svátky a úspěšné vykročení do roku 2019!

Vaše Hana Roztočilová
šéfredaktorka

Motivační funkce minimální mzdy: případová studie České republiky

Jaroslav Schulz

Abstrakt

Článek pojednává o motivační funkci minimální mzdy v podmínkách současné legislativy České republiky, a to v kontextu daně z příjmů a vybraných sociálních dávek. Důraz je kladen na dávky v oblasti bydlení, které jsou významným prvkem současného sociálního systému, což koresponduje s významností nákladů na bydlení pro domácnosti. Základním cílem je posoudit, zda je současná výše minimální mzdy motivující pro typizované domácnosti aktivně se zapojit na trhu práce v rámci standardního pracovního poměru. Studie je zaměřena na nízkopříjmové domácnosti, jejichž odměna za práci se pohybuje na úrovni minimální mzdy. Cíl práce je zkoumán výpočtem čistých disponibilních příjmů jednotlivých typů domácností v závislosti na jejich pracovním zařazení. Závěry simulací jednoznačně poukazují na to, že minimální mzda obecně není pro domácnosti motivujícím faktorem. Relativně největší stimul poskytuje, díky štedrým daňovým bonusům, domácnostem s dětmi.

Klíčová slova: Minimální mzda, motivační funkce, sociální dávky, motivace k práci, participační daňová sazba, TAXBEN alternativa, Česká republika

Abstract

Article deals with the motivation function of minimum wage under current legislation setting in the Czech Republic in relation to income taxation as well as social benefits. Emphasis is put on housing benefits which belong to significant component of current social system. This corresponds to importance of housing cost for households. The main aim is to consider whether current minimum wage provides sufficient incentives for standardized household to work in an employment relationship. Study is focused on low-income households earning just the minimum wage. As a measure serves disposable household income calculated in relation to their occupational status. Calculations unambiguously point to fact that generally minimum wage in current setting does not provide motivation incentive for households to work. Relative largest incentives have households with children due to generous child EITC.

Keywords: Minimum Wage, motivation function, social benefits, incentives to work, participation tax rate, TAXBEN alternative, Czech Republic

Úvod

Minimální mzda je institutem pracovního práva, který je zakotven ve všech vyspělých státech světa. Jedná se o nejnižší přípustnou výši odměny za práci v pracovním poměru. Zároveň se jedná o referenční hodnotu pro řadu dalších oblastí. Téma minimální mzdy je aktuální již přes 100 let. O tom, zda má být institut minimální mzdy přítomen v právním prostředí vyspělých zemí, se již spory nevedou. Neukončená debata však je, v jaké výši má být stanoven. Nejedná se přitom výhradně o politické téma, neboť do procesu tvorby minimální mzdy je často zapojeno mnoho zájmových skupin a institucí.

Z ekonomického pohledu je minimální mzda cenou práce, která není stanovena na základě tržních mechanismů (na základě autonomie vůle). Představuje tak významnou rigiditu na trhu práce, jejíž vliv na ekonomiku a trh práce je předmětem zájmu mnoha ekonomů. Mezi ekonomy je nejvíce pozornosti věnováno zejména vlivu výše minimální mzdy na nezaměstnanost, případně na rozložení ostatních mezd v ekonomice, a to jak v rámci teoretické, tak empirické ekonomie.

Starší teoreticky zaměřené práce mají tendenci vyvozovat závěry shodně se stan-

dardní a nejjednodušší učebnicovou ekonomikou - neoklasickou teorií. V podmínkách dokonalé konkurence a dokonalé informovanosti ekonomických agentů má zavedení minimální mzdy vždy negativní dopad na zaměstnanost. S rozvojem ekonomie se však rozvíjel i přístup ke zkoumání minimální mzdy, přičemž lze zjednodušeně konstatovat, že i když se připouští, že by minimální mzda mohla mít negativní dopad na zaměstnanost (růst minimální mzdy zvyšuje nezaměstnanost), lze tyto efekty pozorovat pouze v krátkém období - statický koncept. Z hlediska dlouhodobí však v rámci růstových teorií ekonomiky k podobným výsledkům dospět nelze. I proto lze shrnout, že teoretická ekonomie spíše doporučuje konkrétní efekty zavedení a zvýšení minimální mzdy zkoumat empiricky, tedy na dostupných datech.

Závěry empirických ekonometrických modelů jsou nejednoznačné, přičemž závisí zejména na vstupních makroekonomických agregovaných datech. Někteří autoři tudíž shledávají vliv minimální mzdy na nezaměstnanost striktně negativní, jiní konstatují statisticky nevýznamný vztah bez možnosti posouzení, další zase pozitivní vliv minimální mzdy na zaměstnanost.

Více se ekonomické problematice minimální mzdy v tomto článku nebudou věno-

vat. Pro přehlednou rešerši teoretických i empirických vědeckých prací odkazují na příslušnou literaturu (Ragacs, 2004).

Jedním z nedostatků ekonomických prací věnujících se minimální mzdě je jejich časté úzké zaměření na dopady minimální mzdy, jako ceny práce, na nezaměstnanost. Minimální mzda je však komplexním institutem. Jedná se o specifický instrument trhu práce, který má přesah do daňového systému i sociální politiky státu, přičemž má plnit řadu různorodých funkcí. Konkrétní postavení minimální mzdy v právním řádu jednotlivých států přitom může zásadně tyto oblasti ovlivňovat, stejně jako jednotlivé domácnosti. Zároveň se tak realizují cíle a vize hospodářských politik. Pokud makroekonomicky agregovaná data nevycházejí z konkrétních legislativních podmínek, nemusí jejich výsledné závěry vypovídat o skutečném dopadu minimální mzdy.

Předmětem mého zájmu proto není institut minimální mzdy pouze z pohledu ekonomů, ale také v rámci konkrétní právní úpravy v podmínkách České republiky. Existence minimálních garantovaných sociálních příjmů totiž způsobuje konkurenci mezi minimálními pracovními a sociálními příjmy. Nevhodné nastavení minimální mzdy v rámci sociální politiky může vést

až k tzv. „sociálnímu parazitismu“. Záměrem této práce je rozpracovat institut minimální mzdy z širšího pohledu. V tomto případě uvést podrobněji problematiku motivační funkce minimální mzdy pro dlouhodobě nezaměstnané nebo domácnosti zcela stojící mimo trh práce, se zaměřením na regionální problematiku.

Základním cílem je proto posoudit, zda jsou současné podmínky v České republice dostatečně motivující pro typizované domácnosti aktivně se zapojit na trhu práce v rámci standardního pracovního poměru. Studie je zaměřena na nízkopříjmové domácnosti, jejichž odměna za práci se pohybuje na úrovni minimální mzdy. Cíl práce je zkoumán pomocí výpočtu čistých disponibilních příjmů jednotlivých typů domácností v závislosti na jejich pracovním zařazení a následně jejich vzájemným porovnáním.

Příbuznému tématu implicitního daňového zatížení se pravidelně věnuje v periodicky vydávaných publikacích také OECD (Taxing Wages). Na rozdíl od tohoto příspěvku však OECD počítá ve svých studiích s nejnižší úrovní příjmů pouze ve výši 66 % průměrné mzdy, a to navíc pro stylizované jednotlivce. O konkrétních stimulech pro nepracující domácnosti proto mnohé nevyhovává.

Předložená studie je také vhodným doplňkem existujících prací věnujících se výpočtům daňového zatížení práce domácností pomocí mikrosimulačních „tax-benefit“ modelů¹ přímo v podmínkách České republiky. Jedná se především o model TAXBEN (Dušek, Kalíšková, Mních, 2013) a také nedávno publikovanou studii Osoby s nízkou kvalifikací v České republice (Bičáková, Kalíšková, 2018). Uvedené modely simulují situaci domácností na základě dat pořízených v dotazníkovém šetření EU-SILC (Výběrové šetření příjmů a životních podmínek domácností). Naproti tomu v této práci jsou nasimulovány čisté disponibilní příjmy typizovaných domácností v podmínkách platné legislativy s důrazem na objektivní reálné náklady na bydlení, které jsou hlavním výdajem domácností, ale také důležitým faktorem ovlivňujícím čerpání sociálních dávek. Tato práce kvantifikuje motivační efekt minimální mzdy na nezaměstnané domácnosti.

Při zkoumání dopadů minimální mzdy na nezaměstnanost není důležitá absolutní hodnota minimální mzdy. Hlavními faktory ovlivňujícími výsledný efekt zavedení (zvýšení) minimální mzdy a jeho rozsahu je relativní vztah (vzdálenost) minimální mzdy a mzdy průměrné a také minimální mzdy a základních sociálních dávek (sociálních benefitů).

Ekonomové ve většině případů aproximují průměrnou mzdu mediánem mezd. Pro základní sociální dávky bývá typicky zvolena proměnná vyjadřující životní minimum, což alespoň v případě ČR neodpovídá realitě. Zároveň se domnívám, že obdobná

situace je i v ostatních zemích, ve kterých je rozvinutý jakýkoli sociální systém.

Samotná minimální mzda je pak v empirických publikacích vyjadřována v brutto hodnotě, což je velmi zavádějící. Racionálně se chovající ekonomické subjekty (jednotlivci, domácnosti) se nerozhodují na základě hrubého příjmu, nýbrž tzv. čistého disponibilního příjmu (důchodu), tedy příjmu po zdanění včetně realizovaných sociálních transferů. Jak je patrné z pozdějších pasáží tohoto článku, ten se může vlivem sociální a daňové politiky státu významně lišit od hrubých příjmů.

Vzhledem k omezenému rozsahu tohoto článku jsem nucen řadu souvislostí zjednodušovat. Na vyžádání je však mohu kdykoliv poskytnout. Veškeré právní aspekty i výpočty vychází z právního řádu platného k 1. 1. 2018.

Funkce minimální mzdy

Jak vyplývá z ratifikovaných úmluv Mezinárodní organizace práce, podstatou institutu minimální mzdy je regulační zásah do liberálního formování mezd jako ceny práce. Za základní funkce minimální mzdy označuje Výzkumný ústav práce a sociálních věcí (Baštýř, 2005) sociálně-ochrannou a ekonomicko-kriteriální.

Takové pojetí funkcí zjevně koresponduje s nejmladší, Českou republikou neratifikovanou, úmluvou č. 131 Mezinárodní organizace práce z roku 1970. Odbor analýz a informací Úřadu vlády uvádí, že motivem sociálně-ochranné funkce je humánní zajištění základních potřeb lidské existence.

I přesto, že výše zmíněné funkce minimální mzdy naznačují společenský rozměr minimální mzdy, nepostihují jej zdaleka celý. Ve světové literatuře se akcentuje na celospolečenský rozměr minimální mzdy, a to především ve vztahu k rovnosti, spravedlnosti, a tím také zajištění osobních svobod jednotlivce. Není proto divu, že se v praxi institut minimální mzdy objevuje jako jeden z významných nástrojů boje proti chudobě. Tyto moderní fenomény jsou přitom jedním z hlavních témat mezinárodních institucí (např. OSN, Světová banka).

Na každý pád je zde zkoumaná motivační funkce minimální mzdy její integrální součástí ovlivňující všechny výše zmíněné aspekty, které nelze libovolně oddělovat. Není proto pochyb o tom, že znát současné nastavení minimální mzdy v našem společensko-ekonomickém systému, je nanejvýš žádoucí.

Motivační funkce minimální mzdy

K tomu, aby bylo možné posoudit, zda současná výše minimální mzdy plní ceteris paribus uspokojivě či nedostatečně svoji motivační funkci, je nutné podrobněji prozkoumat určité oblasti státní sociální polití-

ky. Ta vychází především z principů zakotvených v mezinárodních smlouvách definujících moderní sociální stát², ale také z Listiny základních práv a svobod. V českých podmínkách se člení na tři základní pilíře:

- 1) Sociální pojištění - skládá se z dvou základních oblastí, pojistného na sociální zabezpečení a příspěvek na státní politiku zaměstnanosti;
- 2) Státní sociální podpora - je zaměřena zejména na podporu rodin s dětmi, čerpat z ní však mohou i bezdětné osoby. Je upravena zejména zákonem o státní sociální podpoře;
- 3) Sociální pomoc - je určena osobám, které se nachází v závažné či nepříznivé životní situaci. Legislativně je sociální pomoc zakotvena v zákonech o sociálních službách a pomoci v hmotné nouzi. Zároveň je zaměřena na péči o zdravotně postižené občany.

Pro účely jak státní sociální podpory, tak sociální pomoci je využíván zákon o životním a existenčním minimu, který stanovuje minimální hranici peněžních příjmů k zajištění výživy a ostatních základních osobních potřeb a přežití.

Je třeba také dodat, že domácnosti významným způsobem ovlivňuje politika bydlení. Ta je nedílnou součástí sociální politiky. V ČR je zakotvena v různých podobách vícera právních předpisů.

Předpoklady modelu

V této části zmiňuji některé důležité předpoklady, na nichž jsou výpočty postaveny. Pro účely této práce jsou zohledňovány pouze ty dávky, které mohou mít formu pravidelných finančních transferů. Zároveň se dále soustředím pouze na standardní typy domácností. Studii však lze kdykoliv snadno rozšířit. Dále tedy neuvažuji o osobách zdravotně postižených, ani osobách pobírajících starobní důchody. Práce nezohledňuje ani různé atypické situace, ani samotný proces správního řízení o dávkách. Splňuje-li oprávněná osoba nebo oprávněné společně posuzované osoby nárok na přiznání dávky, předpokládá se pravidelná výplata výše dávky za daných podmínek bez dalšího.

Zahrnuté dávky plynoucí ze státní sociální podpory jsou přídavek na dítě, příspěvek na bydlení, rodičovský příspěvek. Z dávek plynoucích z pilíře sociální pomoci je pak počítáno s příspěvkem na živobytí a doplatkem na bydlení.

Klíčové je stanovení jednak konkrétní realistické struktury domácností, ale také určení relevantních podmínek bydlení.

Referenční domácnosti

Jako referenční domácnosti jsem zvolil ty typové nejběžnější. Jedná se o následující složení:

- a) Jednotlivec, tj. samostatná osoba;
- b) 2 dospělí jednotlivci;
- c) Jednotlivec a nezaopatřené dítě do 4 let;
- d) Jednotlivec a 2 nezaopatřené děti do 6 let;
- e) Jednotlivec a nezaopatřené dítě ve věku 6–15 let;
- f) 2 dospělí jednotlivci a nezaopatřené dítě do 6 let;
- g) 2 dospělí jednotlivci a 2 nezaopatřené děti do 6 let;
- h) 2 dospělí jednotlivci a nezaopatřené dítě do 6 let a nezaopatřené dítě do 4 let.

Maximální počet členů domácnosti je čtyři. Důvodem je shodná výše normativních nákladů pro účely příspěvku na bydlení pro domácnosti o čtyřech a více členech, viz zákon o státní sociálně podpoře.

Čistý disponibilní příjem ve vazbě na pracovní zařazení

Klíčovým parametrem atraktivity práce je čistý disponibilní příjem domácnosti. Pro referenční domácnosti jsou nejprve nasimulovány a vypočteny celkové příjmy vyplývající z podmínek dotčené legislativy, které se skládají z čisté mzdy, příspěvku na živobytí, doplatku na bydlení, příspěvku na bydlení, přídatku na dítě a rodičovského příspěvku.

Od těchto příjmů jsou odečteny náklady na úhradu tržního nájemného (včetně nákladů spojených s nájemným). Reziduum pak označují jako čistý disponibilní příjem domácnosti.

Náklady na bydlení jsou totiž spolu s případnými náklady na dovolenou nejvýznamnějšími výdaji domácností. ČSÚ pro domácnosti složené z alespoň jednoho nezaměstnaného uvádí, že náklady na bydlení na čistých peněžních příjmech činí 38,8 % (ČSÚ, Životní podmínky domácností, 2016). U nízkopříjmových domácností, jaké v této práci uvažují, je podíl nákladů spojených s bydlením ještě výraznější, přičemž se pohybuje od 38 až do 70 %.

Reálná výše čistých disponibilních příjmů je vypočtena, vzhledem k pracovnímu nasazení dospělých členů domácností, pro tři stavy:

- a) Nepracuje - situace, kdy v domácnosti žádný z dospělých jednotlivců nepracuje, ani nepobírá žádnou jinou odměnu za vykonanou práci;
- b) Pracuje - situace, kdy každý dospělý jednotlivec pracuje, a to formou závislé činnosti právě za minimální mzdu;
- c) Pracuje právě jeden - situace, kdy pracuje právě jeden dospělý, který uplatňuje všechny dostupné slevy na dani na děti/daňové bonusy.

V případě, že členy domácnosti jsou také nezaopatřené děti, předpokládám dostupnou bezplatnou předškolní péči nehledě na pracovní zařazení.

Bydlení a bydliště

Všechny domácnosti jsou v nájemném vztahu, na vlastní bydlení nebyl pro účely této práce brán zřetel, neboť realitě a zkoumané cílové skupině spíše odpovídá bydlení nájemní, případně na ubytovnách, tzv. jiné formy bydlení. Z rozsahových důvodů nebyly jiné formy bydlení analyzovány. Lze je však snadno doplnit.

Z praktických důvodů je bydlištěm všech modelových osob v této práci jiná obec než hlavní město Praha. Konkrétně byly zkoumány 4 lokality, které byly zvoleny tak, aby odpovídaly podmínkám stanovených v nárocích na jednotlivé dávky. Dle počtu obyvatel se jedná o:

- 1) Obec do 10 tisíc obyvatel - Mikulov;
- 2) Obec s počtem obyvatel v rozmezí 10 až 50 tisíc - Břeclav;
- 3) Obec s počtem obyvatel v rozmezí 50 až 100 tisíc - Pardubice;
- 4) Obec s počtem obyvatel nad 100 tisíc - Olomouc.

Náklady na bydlení a norma podmínek bydlení

Jedním z dílčích cílů je namodelování životních podmínek referenčních domácností tak, aby co nejvíce odpovídaly skutečnosti. K naplnění tohoto cíle bylo nutné definovat normu bydlení pro jednotlivé domácnosti dle jejich velikosti a složení tak, aby zároveň odpovídaly současné situaci na trhu s bydlením a běžným životním standardům.

Podlahová plocha bytu

V českém právním prostředí od dob, kdy byla zahájena postupná deregulace nájemního bydlení, chybí jakákoliv, byť nezávazná, norma upravující podmínky bydlení. V celém výpočtu jsou proto užity dvě bytové normy. První jsem zkonstruoval na základě vlastního průzkumu norem v ji-

ných státech, zkušeností, ale také v souladu s moderními přístupy tematicky zaměřených mezinárodních institucí (evropská pobočka WHO, UNHABITAT, OSN) i literatury (Ranson, 2012); tzv. „vlastní bytová norma“ (dále jen VBN). Považuji ji za věrný odhad současných bytových potřeb domácností. Druhá bytová norma (dále označována jako Vyhl.) byla odvozena na základě vyhlášky účinné do roku 1992, která upravovala tzv. nadměrné metry a stanovovala normu podlahové plochy na osobu 12 m², přičemž kuchyň byla zahrnována v rozsahu 8 m². Konkrétní údaje odvozené z bytových norem uvádím v následující tabulce.

Nájemné a služby související s nájemným

Původním záměrem bylo vycházet při stanovení ceny za m² podlahové plochy bytu ze zákona o jednostranném zvyšování, případně z cenové mapy sestavované Státním fondem rozvoje bydlení. Cílové částky nájemného dle zákona však již nekorespondují se současnou tržní situací. Informativně je však v přílohách uvádím. Provozování cenové mapy bylo zastaveno.

Pro účely stanovení tržní ceny nájemného vybraných lokalit jsem proto provedl vlastní průzkum. S cílem zajistit maximální věrohodnost výsledků byla celá analýza stanovení tržního nájemného provedena ve dvou variantách. V první jsem vycházel z cenové mapy vytvářené Asociací realitních kanceláří. V druhé pak z vlastního průzkumu celostátních i regionálních realitních kanceláří, ale i dalších zdrojů. Odhad tržního nájemného na základě vlastního průzkumu považuji za podstatně přesnější s vyšší vypovídací hodnotou. Jedním z důvodů je také fakt, že stanovené vypočtené z cenové mapy je menší než normativní náklady stanovené v zákoně o státní sociálně podpoře. Rozdíly obou variant jsou patrné z tabulek 1 a 2.

Domácnost / podlahová plocha dle bytové normy v m ²	VBN	Vyhl.
Jednotlivec	35	20
2 dospělí	50	38
Jednotlivec + nezaopatřené dítě do 4 let	50	38
Jednotlivec + 2 nezaopatřené děti do 6 let	50	56
Jednotlivec + nezaopatřené dítě 6–15 let	50	38
2 dospělí + nezaopatřené dítě do 6 let	70	56
2 dospělí + 2 nezaopatřené děti do 6 let	70	74
2 dospělí + nezaopatřené dítě do 4 let + nezaopatřené dítě do 6 let	70	74

Tabulka 1 Tržní nájemné stanovené na základě vlastního průzkumu

Tržní nájemné	Břeclav		Mikulov		Pardubice		Olomouc	
	měsíc	měsíc/ m ²	měsíc	měsíc/ m ²	měsíc	měsíc/ m ²	měsíc	měsíc/ m ²
1+1 (35 m ²)	6900	197,14	7000	200,00	7100	202,86	7500	214,29
2+1 (50 m ²)	8900	178,00	7500	150,00	8200	164,00	8700	174,00
3+1 (70 m ²)	11 000	157,14	8800	125,71	10 100	144,29	12 300	175,71
<i>Plocha v m²</i>	<i>Celk. náklady měsíc</i>		<i>Celk. náklady měsíc</i>		<i>Celk. náklady měsíc</i>		<i>Celk. náklady měsíc</i>	
1+1 (35 m ²) / 1 os.	8400		8500		8600		9000	
2+1 (50 m ²) / 2 os.	10 900		9500		10 200		10 700	
3+1 (70 m ²) / 3 os.	14 000		11 800		13 100		15 300	

Tabulka 2 Tržní nájemné odvozené z cenové mapy

Tržní nájemné	Břeclav		Mikulov		Pardubice		Olomouc	
	měsíc	měsíc/ m ²	měsíc	měsíc/ m ²	měsíc	měsíc/ m ²	měsíc	měsíc/ m ²
1+1 (35 m ²)	2905	83,00	2590	74,00	3395	97,00	3850	110,00
2+1 (50 m ²)	4150	83,00	3700	74,00	4850	97,00	5500	110,00
3+1 (70 m ²)	5810	83,00	5180	74,00	6790	97,00	7700	110,00
<i>Plocha v m²</i>	<i>Celk. náklady měsíc</i>		<i>Celk. náklady měsíc</i>		<i>Celk. náklady měsíc</i>		<i>Celk. náklady měsíc</i>	
1+1 (35 m ²) / 1 os.	4405		4090		4895		5350	
2+1 (50 m ²) / 2 os.	6150		5700		6850		7500	
3+1 (70 m ²) / 3 os.	8810		8180		9790		10 700	

Tabulka 3 Náklady spojené s nájmem podle počtu osob v domácnosti

Počet osob	Normativní	Odhad vlastní
1	687	1500
2	940	2000
3	1230	3000
4 a více	1520	3500

Tabulka 4 Normativní měsíční náklady bydlení

Počet osob	počet obyvatel v tisících			
	více než 100	50 až 100	10 až 50	pod 10
Jedna	6227	5928	5036	4844
Dvě	8938	8530	7308	7046
tři	12 176	11 642	10 045	9702
čtyři a více	15 282	14 639	12 712	12 299

Náklady na služby spojené s nájmem, tedy zejména energií, byly také tržně odhadnuty. V celé práci je pro obě varianty nájemného počítáno s hodnotami uvedenými v tabulce 3.

Pro srovnání uvádím v tabulce 4 též normativní náklady bydlení podle zákona o státní sociální podpoře.

Výsledky kalibrace modelu

Vzhledem k možnému individuálnímu rozpětí výše základní sociální dávky, příspěvku na živobytí, byla varianta nepracujících domácností rozdělena na dvě podskupiny, a to pro obě mezní hranice. Po-

rovnávány jsou tak čisté disponibilní příjmy domácností, které jsou, co do kvalifikovanosti, vzdělání, sociálních a jiných poměrů, podobné. Zde prezentuji pouze z mého pohledu nejrealističtější kombinaci vlastní bytové normy a tržního nájemného stanoveného na základě vlastního průzkumu v místě a čase. Ostatní dílčí výsledky jsou kdykoliv dostupné na vyžádání u autora nebo vydavatele. Výsledky kalibrace uvádím pro čtyři referenční velikosti obcí, tak jak je dělí zákon o státní sociální podpoře. Pro jednotlivé obce jsou výsledky shrnuty v následujících tabulkách.

Sloupce EM vyjadřují variantu nepracujících domácností pobírajících příspěvek

na živobytí ve výši existenčního minima, ŽM nepracujících domácností pobírajících životní minimum. Pracující domácnosti jsou pak rozčleněny do dvou sloupců, varianta MM, kdy pracují všichni dospělí jednotlivci v domácnosti a varianta MM1, ve které pracuje právě jeden.

Zhodnocení motivační funkce minimální mzdy

V úvodu této práce jsem zmínil, že zásadním pro vztah nezaměstnanosti a minimální mzdy je vzájemný poměr minimální mzdy a sociálních dávek. Tento rozdíl je zásadní i pro posouzení motivační funkce

Recenzované stati, studie, úvahy a analýzy

Čistý příjem včetně dávek - norma VBN (TRŽNÍ NÁJEMNÉ)	Olomouc - celkový příjem				Olomouc - čistý disponibilní			
	NEPRACUJE		PRACUJE		NEPRACUJE		PRACUJE	
Domácnost / stav	EM	ŽM	MM	MM1	EM	ŽM	MM	MM1
Příjmy domácností dle živobytí resp. minimálních příjmů								
Jednotlivec	11 200	12 410	13 565	13 565	2200	3410	4565	4565
2 dospělí	14 900	16 470	23 614	18 058	4400	5970	13 114	7558
Jednotlivec + nezaopatřené dítě do 4 let	15 846	16 504	20 701	20 701	5346	6004	10201	10 201
Jednotlivec + 2 x nezaopatřené dítě do 6 let	16 180	17 120	20 294	20 294	5680	6620	9794	9794
Jednotlivec + nezaopatřené dítě 6–15 let	14 850	15 780	17 328	17 328	4350	5280	6828	6828
2 dospělí + nezaopatřené dítě do 6 let	21 140	22 710	27 477	24 236	6140	7710	12 477	9236
2 dospělí + 2x nezaopatřené dítě do 6 let	23 380	24 950	32 415	29 082	7880	9450	16 915	13 582
2 dospělí + 1x nezaopatřené dítě do 6 let + 1x nezaopatřené dítě do 4 let	23 380	26 397	35 515	29 082	7880	10 897	20 015	13 582

Čistý příjem včetně dávek - norma VBN (TRŽNÍ NÁJEMNÉ)	Pardubice - celkový příjem				Pardubice - čistý disponibilní			
	NEPRACUJE		PRACUJE		NEPRACUJE		PRACUJE	
Domácnost / stav	EM	ŽM	MM	MM1	EM	ŽM	MM	MM1
Příjmy domácností dle živobytí resp. minimálních příjmů								
Jednotlivec	10 700	11 910	13 266	13 266	2200	3410	4766	4766
2 dospělí	14 400	15 970	23 206	17 500	4400	5970	13 206	7500
Jednotlivec + nezaopatřené dítě do 4 let	15 438	16 096	20 293	20 293	5438	6096	10 293	10 293
Jednotlivec + 2 x nezaopatřené dítě do 6 let	15 680	16 620	19 794	19 794	5680	6620	9794	9794
Jednotlivec + nezaopatřené dítě 6–15 let	14 350	15 280	16 920	16 920	4350	5280	6920	6920
2 dospělí + nezaopatřené dítě do 6 let	19 140	20 710	26 943	23 102	6140	7710	13 943	10 102
2 dospělí + 2x nezaopatřené dítě do 6 let	21 380	22 950	30 633	26 700	7880	9450	17 133	13 200
2 dospělí + 1x nezaopatřené dítě do 6 let + 1x nezaopatřené dítě do 4 let	21 380	24 615	33 733	27 094	7880	11 115	20 233	13 594

Čistý příjem včetně dávek - norma VBN (TRŽNÍ NÁJEMNÉ)	Břeclav - celkový příjem				Břeclav - čistý disponibilní			
	NEPRACUJE		PRACUJE		NEPRACUJE		PRACUJE	
Domácnost / stav	EM	ŽM	MM	MM1	EM	ŽM	MM	MM1
Příjmy domácností dle živobytí resp. minimálních příjmů								
Jednotlivec	10 700	11 910	12 374	12 374	2200	3410	3874	3874
2 dospělí	14 400	15 970	21 984	16 278	4400	5970	11 984	6278
Jednotlivec + nezaopatřené dítě do 4 let	14 216	14 880	19 071	19 071	4216	4880	9071	9071
Jednotlivec + 2 x nezaopatřené dítě do 6 let	15 680	16 620	19 794	19 794	5680	6620	9794	9794
Jednotlivec + nezaopatřené dítě 6–15 let	14 350	15 280	15 698	15 698	4350	5280	5698	5698
2 dospělí + nezaopatřené dítě do 6 let	19 140	20 710	25 346	21 505	6140	7710	12 346	8505
2 dospělí + 2x nezaopatřené dítě do 6 let	21 380	22 950	29 845	25 912	7880	9450	16 345	12 412
2 dospělí + 1x nezaopatřené dítě do 6 let + 1x nezaopatřené dítě do 4 let	21 380	23 827	32 945	26 306	7880	10 327	19 445	12 806

Čistý příjem včetně dávek - norma VBN (TRŽNÍ NÁJEMNÉ)	Mikulov - celkový příjem				Mikulov - čistý disponibilní			
	NEPRACUJE		PRACUJE		NEPRACUJE		PRACUJE	
	EM	ŽM	MM	MM1	EM	ŽM	MM	MM1
Domácnost / stav								
Příjmy domácností dle živobytí resp. minimálních příjmů								
Jednotlivec	10 700	11 910	12 182	12 182	2200	3410	3682	3682
2 dospělí	13 900	15 470	21 722	15 866	4400	5970	12 222	6366
Jednotlivec + nezaopatřené dítě do 4 let	13 954	14 612	18 809	18 809	4454	5112	9309	9309
Jednotlivec + 2 x nezaopatřené dítě do 6 let	15 180	16 120	19 294	19 294	5680	6620	9794	9794
Jednotlivec + nezaopatřené dítě 6–15 let	13 850	14 780	15 436	15 436	4350	5280	5936	5936
2 dospělí + nezaopatřené dítě do 6 let	17 640	19 210	25 003	20 712	6140	7710	13 503	9212
2 dospělí + 2x nezaopatřené dítě do 6 let	19 880	21 450	29 133	24 750	7880	9450	17 133	12 750
2 dospělí + 1x nezaopatřené dítě do 6 let + 1x nezaopatřené dítě do 4 let	19 880	23 115	32 233	25 594	7880	11 115	20 233	13 594

minimální mzdy, jako jedné z významných funkcí moderní minimální mzdy.

Na základě komplexní analýzy lze vypočítat vzdálenost, měřenou v Kč, nejnižšího čistého disponibilního příjmu v ekonomice od hodnoty garantovaného příjmu ze sociálního systému. V tabulce 5 jsou vyjádřeny rozdíly mezi čistým disponibilním příjmem jednotlivých pracujících a nepracujících domácností za užití vlastní bytové normy a tržního nájemného.

MM-EM (resp. MM1-EM) vyjadřuje, o kolik Kč je vyšší čistý disponibilní příjem pracující domácnosti oproti nepracující domácnosti stejného složení, přičemž částkou živobytí domácnosti je existenční minimum. Analogicky MM-ŽM popisuje obdobnou situaci, částkou živobytí je však tentokrát životní minimum.

Rozdíly v příjmech pracujících a nepracujících domácností se pohybují v rozmezí od 272 Kč až do 12 353 Kč. Motivační funk-

ce minimální mzdy je proto odvislá od složení domácnosti. Přepočteme-li tyto hodnoty na počet dospělých osob v domácnosti, rozdíly mezi čistými příjmy pracujících a nepracujících domácností se snižují na 272 Kč až 6177 Kč. Z těchto výsledků je zřejmé, že nejmenší rozdíly v čistých disponibilních příjmech jsou mezi pracujícími a nepracujícími domácnostmi s jedním dospělým. Vezmeme-li v úvahu standardní měsíční pracovní dobu, pak jsou pracující

Tabulka 5

Rozdíl čistých disp. příjmů - tržní nájemné	Olomouc				Pardubice			
	MM-EM	MM-ŽM	MM1-EM	MM1-ŽM	MM-EM	MM-ŽM	MM1-EM	MM1-ŽM
Mezera příjmů z MM a příjmů z dávek								
Jednotlivec	2365	1155	2365	1155	2566	1356	2566	1356
2 dospělí	8714	7144	3158	1588	8806	7236	3100	1530
Jednotlivec + dítě do 4 let	4855	4197	4855	4197	4855	4197	4855	4197
Jednotlivec + 2 x dítě do 6 let	4114	3174	4114	3174	4114	3174	4114	3174
Jednotlivec + dítě 6–15 let	2478	1548	2478	1548	2570	1640	2570	1640
2 dospělí + dítě do 6 let	6337	4767	3096	1526	7803	6233	3962	2392
2 dospělí + 2x dítě do 6 let	9035	7465	5702	4132	9253	7683	5320	3750
2 dospělí + 1x dítě do 6 let + 1x dítě do 4 let*	12 135	9118	5702	2685	12 353	9118	5714	2479

Rozdíl čistých disp. příjmů - tržní nájemné	Břeclav				Mikulov			
	MM-EM	MM-ŽM	MM1-EM	MM1-ŽM	MM-EM	MM-ŽM	MM1-EM	MM1-ŽM
Mezera příjmů z MM a příjmů z dávek								
Jednotlivec	1674	464	1674	464	1482	272	1482	272
2 dospělí	7584	6014	1878	308	7822	6252	1966	396
Jednotlivec + dítě do 4 let	4855	4191	4855	4191	4855	4197	4855	4197
Jednotlivec + 2 x dítě do 6 let	4114	3174	4114	3174	4114	3174	4114	3174
Jednotlivec + dítě 6–15 let	1348	418	1348	418	1586	656	1586	656
2 dospělí + dítě do 6 let	6206	4636	2365	795	7363	5793	3072	1502
2 dospělí + 2x dítě do 6 let	8465	6895	4532	2962	9253	7683	4870	3300
2 dospělí + 1x dítě do 6 let + 1x dítě do 4 let*	11 565	9118	4926	2479	12 353	9118	5714	2479

Recenzované stati, studie, úvahy a analýzy

Participační daňová sazba	Olomouc				Pardubice				Břeclav				Mikulov			
	PTR (ŽM)	PTR ČDP (ŽM)	PTR (EM)	PTR ČDP (EM)	PTR (ŽM)	PTR ČDP (ŽM)	PTR (EM)	PTR ČDP (EM)	PTR (ŽM)	PTR ČDP (ŽM)	PTR (EM)	PTR ČDP (EM)	PTR (ŽM)	PTR ČDP (ŽM)	PTR (EM)	PTR ČDP (EM)
Jednotlivec	91 %	91 %	81 %	83 %	89 %	90 %	79 %	81 %	96 %	96 %	86 %	86 %	98 %	98 %	88 %	88 %
2 dospělí	71 %	70 %	64 %	63 %	70 %	69 %	64 %	62 %	75 %	73 %	69 %	66 %	74 %	71 %	68 %	64 %
Jednotlivec + dítě do 4 let	66 %	80 %	60 %	77 %	66 %	79 %	60 %	76 %	66 %	78 %	60 %	75 %	66 %	78 %	60 %	74 %
Jednotlivec + 2 x do 6 let	74 %	84 %	66 %	80 %	74 %	84 %	66 %	79 %	74 %	84 %	66 %	79 %	74 %	84 %	66 %	79 %
Jednotlivec + dítě 6–15 let	87 %	91 %	80 %	86 %	87 %	90 %	79 %	85 %	97 %	97 %	89 %	91 %	95 %	96 %	87 %	90 %
2 dospělí + dítě do 6 let	80 %	83 %	74 %	77 %	74 %	77 %	68 %	71 %	81 %	82 %	75 %	76 %	76 %	77 %	70 %	71 %
2 dospělí + 2x dítě do 6 let	69 %	77 %	63 %	72 %	69 %	75 %	62 %	70 %	72 %	77 %	65 %	72 %	69 %	74 %	62 %	68 %
2 dospělí + 1x do 6	63 %	74 %	50 %	66 %	63 %	73 %	49 %	63 %	63 %	72 %	53 %	65 %	63 %	72 %	49 %	62 %
+ 1x do 4 let*																
Průměr	75 %	81 %	67 %	75 %	74 %	80 %	66 %	73 %	78 %	82 %	70 %	76 %	77 %	81 %	69 %	74 %

Participační daňová sazba	Olomouc				Pardubice				Břeclav				Mikulov			
	PTR (ŽM)	PTR ČDP (ŽM)	PTR (EM)	PTR ČDP (EM)	PTR (ŽM)	PTR ČDP (ŽM)	PTR (EM)	PTR ČDP (EM)	PTR (ŽM)	PTR ČDP (ŽM)	PTR (EM)	PTR ČDP (EM)	PTR (ŽM)	PTR ČDP (ŽM)	PTR (EM)	PTR ČDP (EM)
Jednotlivec	91 %	91 %	81 %	83 %	89 %	90 %	79 %	81 %	96 %	96 %	86 %	86 %	98 %	98 %	88 %	88 %
2 dospělí	87 %	91 %	74 %	83 %	87 %	91 %	75 %	82 %	97 %	98 %	85 %	88 %	97 %	98 %	84 %	88 %
Jednotlivec + dítě do 4 let	66 %	80 %	60 %	77 %	66 %	79 %	60 %	76 %	66 %	78 %	60 %	75 %	66 %	78 %	60 %	74 %
Jednotlivec + 2 x dítě do 6 let	74 %	84 %	66 %	80 %	74 %	84 %	66 %	79 %	74 %	84 %	66 %	79 %	74 %	84 %	66 %	79 %
Jednotlivec + dítě 6–15 let	87 %	91 %	80 %	86 %	87 %	90 %	79 %	85 %	97 %	97 %	89 %	91 %	95 %	96 %	87 %	90 %
2 dospělí + dítě do 6 let	87 %	94 %	75 %	87 %	80 %	90 %	68 %	83 %	93 %	96 %	81 %	89 %	88 %	93 %	75 %	85 %
2 dospělí + 2x dítě do 6 let	66 %	86 %	53 %	80 %	69 %	86 %	56 %	80 %	76 %	89 %	63 %	83 %	73 %	87 %	60 %	80 %
2 dospělí + 1x do 6 let	78 %	91 %	53 %	80 %	80 %	91 %	53 %	79 %	80 %	91 %	60 %	81 %	80 %	90 %	53 %	78 %
+ 1x do 4 let*																
Průměr	80 %	89 %	68 %	82 %	79 %	88 %	67 %	81 %	85 %	91 %	74 %	84 %	84 %	90 %	72 %	83 %

domácnosti za 160 odpracovaných hodin měsíčně odměněny oproti svým nepracujícím alternativám částkou 272 až 12 353 Kč, což odpovídá dodatečnému hodinovému příjmu přepočtenému na dospělé osobu 1,7 až 38,60 Kč.

Alternativně lze výsledky rozdíly v čistých disponibilních příjmech vyjádřit

tzv. participační daňovou sazbou³ (PTR), která je indikátorem finančních stimulů pro domácnost k zahájení či ukončení práce. PTR je definována jako jedna minus poměr čistého finančního zisk ze zapojení se do práce a hrubého příjmu z práce. Kromě PTR uvádím také ukazatel PTR ČDP. Ten lze interpretovat jako takovou část

čistých disponibilních příjmů pracující domácnosti, kterou si domácnost udrží formou snížení daní a zvýšení sociálních dávek, pokud se rozhodne přestat pracovat (Jara, Holguer a kol., 2017).

Z výsledků je patrné, že relativně větší motivaci zapojit se aktivně do práce by měly mít domácnosti pobírající dávku

v hmotné nouzi ve výši existenčního minima. Stejně tak participační sazby ukazují na to, že motivační funkci domácnosti dramaticky ovlivňuje její složení. U domácností s jedním dospělým v podstatě o motivaci nelze hovořit. Participační sazby dosahují hodnot přes 80 %. Nízká motivace se týká také domácností, ve kterých by pracoval pouze jeden dospělý. Jediná skladba domácností, u které participační sazby naznačují větší pravděpodobnost nástupu do práce, jsou domácnosti s dětmi. Důvodem je vyplácení daňových bonusů jako součást čisté mzdy. Obdobnou, i když o něco horší motivaci, pak mají bezdětné domácnosti se dvěma dospělými, a to v případě, že se rozhodnou pracovat oba.

Další faktory ovlivňující motivační funkci minimální mzdy

Výši čistých příjmů domácností mohou významně ovlivnit některé další faktory. Jedním ze zásadních faktorů byly až do léta roku 2017 dobře známé dohody o provedení práce, kterými si uchazeči o zaměstnání mohli legálně vydělat až polovinu minimální mzdy, aniž by status uchazeče ztratili. Novelizací § 25 odst. 3 písm. b) zákona o zaměstnanosti došlo k eliminaci dohody o provedení práce, přičemž byla ponechána pouze možnost převýšení skrze dohodu o pracovní činnosti. Ačkoliv se jednalo o podstatnou změnu snižující možnosti sociálního parazitismu, institut dohody o provedení práce lze i nadále považovat za vysoce problematický. Důvodem je totiž výrazná anonymita pracovního vztahu, neboť údaje o zaměstnanci nejsou, v případě, že nepřesáhnou hranici 10 000 Kč rozhodné pro účast na nemocenském pojištění, nikde zaznamenány, vyjma agendy zaměstnavatele. Pokud zaměstnanec tuto skutečnost sám institucím spravujícím sociální dávky nenahlásí, je prakticky nemožné ji zjistit. Dohoda o provedení práce je tak i nadále hojně využívaným instrumentem, a to nejen u osob používajících sociální dávky. Vágní formulace dohody o provedení práce způsobuje celou řadu jiných problémů včetně ilegálního zaměstnávání, na které každoročně upozorňuje ve svých výročních zprávách i Státní úřad inspekce práce.

Nehledě na možnou práci na černo nebo její obdobu skrze dohody o provedení práce, existuje zcela legální možnost zvýšení čistého příjmu domácností. Jedná se o skupinu příjmů, které nejsou předmětem daně z příjmů nebo o příjmy od této daně osvobozené, resp. takové osvobozené příjmy, které se nezapočítávají do testovaných příjmů pro nárok na jednotlivé dávky. Přestože osvobozených příjmů od daně z příjmů je mnoho, jako nejdůležitější se jeví příjmy uvedené v ustanovení §10 odst. 1 písm. a) zákona o daních z příjmů, tj. příj-

my z příležitostných činností nebo z příležitostného nájmu movitých věcí, včetně příjmů ze zemědělské výroby a lesního a vodního hospodářství, které nejsou provozovány podnikatelem. Podle §10 odst. 3 jsou příjmy z příležitostných činností osvobozeny až do výše 30 000 Kč za rok. Vzhledem k množství volného času nepracujících domácností je nutné tyto příjmy považovat za významnou možnost zvýšení jejich čistých příjmů.

Podceňovat není radno ani současný fenoménem zadluženosti, který je s nízkopříjmovými domácnostmi úzce spjat. Souvisejícím projevem je častá exekuce uvalená na domácnosti. Nezabavitelnou částku upravuje občanský soudní řád. U osob pobírajících minimální mzdu sice lze exekuci zabavit pouze částku ve výši zhruba 1500 Kč, která není na první pohled nijak vysoká. Z celkového pohledu na čisté disponibilní příjmy domácnosti se však může jednat o vysoké procento na celkových disponibilních příjmech, které naopak demotivuje práci vůbec vykonávat.

Významné demotivační faktory jsou i další náklady, které je zaměstnanec nucen hradit ze svého čistého příjmu. Z těch největších se jedná především o náklady na dopravu do zaměstnání a ošacení. Nelze se tak v některých případech divit, že se po racionální úvaze domácnost rozhodne na trh práce vůbec nevstupovat.

Závěr

Cílem této práce bylo prozkoumat motivační funkci minimální mzdy jako institutu trhu práce, který zaručuje nejnižší příjem v ekonomice. Analýza tohoto cíle byla uskutečněna v podmínkách právní úpravy České republiky k 1. 1. 2018. Motivační funkci minimální mzdy je nutné zkoumat v souvislostech státní sociální politiky. Hlavním kritériem je pak rozdíl mezi příjmy plynoucími ze závislé činnosti a garantovanými sociálními transfery. Celá analýza navíc byla uskutečněna pro čtyři kategorie velikosti obcí dle legislativního členění. Pro tyto obce byl proveden vlastní průzkum trhu za účelem zjištění tržního, obvyklého nájemného, jako nejvýznamnější výdajové položky domácností. Tím je umožněno zkoumat motivační prvky minimální mzdy nikoliv pouze plošně, ale také geograficky. Tyto výsledky pak lze dále použít v rámci zkoumání sociálně vyloučených oblastí nebo oblastí s vysokou nezaměstnaností. Vlastní práci lze dále rozšiřovat. Zároveň poskytuje dobrý základ pro analýzu institutu zaručené mzdy.

Ačkoliv faktorů ovlivňujících motivační funkci minimální mzdy může být zejména z psychologického a sociologického pohledu mnoho, jsem přesvědčen, že tím zásadním je pohled ekonomický. Jedním ze základních předpokladů ekonomie je racionální chování jednotlivců, resp. domác-

ností. To jinými slovy znamená, že domácnosti porovnávají výhodnost existujících variant a volí takové řešení, které maximalizuje jejich subjektivní užitek. V tomto případě domácnosti volí mezi alternativami pracovat za odměnu na úrovni minimální mzdy, anebo nepracovat. Hlavní předností této práce je, že jednoznačně kvantifikuje rozdíl mezi oběma stavy v peněžních jednotkách. Jedná se tedy o zobrazení ekonomické teorie pomocí platné právní úpravy ČR do reálného prostředí. Volba toho či onoho stavu je pak již subjektivním rozhodnutím domácnosti.

Čistá mzda, kterou domácnost pobírá, a příjem ze sociálního systému ve stavu nezaměstnanosti si navzájem konkurují. Rozdíl mezi oběma příjmy jsem zvolil jako hlavní a jediné kritérium motivace pracovat, a tedy pobírat minimální mzdu namísto sociálních dávek. Rozdíl mezi čistými příjmy po odečtení tržních nákladů na bydlení se pohybuje od 272 Kč do 6177 Kč. Jinými slovy, rozhodne-li se domácnost pracovat, je za každou hodinu práce odměněna o 1,7 až 38,60 Kč více, než při spotřebě volného času jinou formou.

Relativně největší motivaci aktivně se zapojit do práce mají domácnosti s dětmi, a to díky slevě na dítě/ resp. daňovému bonusu. To je v souladu s očekáváním, neboť slevy na dani, resp. odčitatelné (tzv. EITC⁴) položky hrají významnou roli při snižování mezních daňových sazeb, tj. nástupu implicitního zdanění. EITC je jedním z instrumentů používaným v boji proti chudobě (Neumark, Wascher, 2000). Jejich účinnost v České republice je však významně omezená, a to kvůli velmi nízké progresivitě daňového systému (Bičáková, Kalíšková, 2018), který proto neumožňuje individuálně řešit životní situace domácností v závislosti na jejich příjmech, vzdělání nebo profesi. Situace nízkopříjmových domácností je dále zhoršována vlivem silné orientace českého daňového systému na nepřímé daně na úkor přímých.

Jako vhodné se také jeví srovnání vypočtených participačních daňových sazeb se sazbami vypočtenými v úvodu zmiňované studie institutu IDEA The low-skilled in the Czech Republic (Bičáková, Kalíšková, 2018). Ta uvádí participační sazby pro nízkopříjmové domácnosti ve výši 50 %. Mnou vypočtené sazby jsou však podstatně vyšší. V případě jednočlenných domácností dosahují 90 %. Důvodem vyšších sazeb jsou pravděpodobně náklady na bydlení. Studie institutu IDEA používá data z výběrového šetření EU-SILC z roku 2016. Růst cen nemovitostí a souvztačně nájemního bydlení, resp. vyšší tempo růstu nákladů na bydlení než růstu nominálních mezd, může být jednou z příčin. Další příčinou by pak mohlo být podhodnocení nákladů na bydlení v modelu TAXBEN.

Osobně se domnívám, že pro většinu domácností není příjem na úrovni mini-

mální mzdy dostatečně motivující, neboť si svůj volný čas cení více. Na to ostatně poukazují vypočtené participační daňové sazby. Nad to si domácnost zcela legálně může přilepšit příležitostnými příjmy. Pod těmito činnostmi si lze představit mnoho aktivit jako prodej vypěstované zeleniny, nákup a prodej použitého zboží, prodej uměleckých výrobků a podobně. Oproti tomu domácnost plně zaměstnaná sice disponuje ze zákona stejnými možnostmi, ale vzhledem k množství volného času pro ni bude obtížnější je využít.

V celé práci jsem uvažoval pouze o legálních a legitimních variantách příjmů i nároků na sociální dávky. Vezmeme-li v úvahu faktory související s tzv. „sociálním parazitismem“, tj. zákonnou optimalizací nároku na dávky, domnívám se, že motivační prvek minimální mzdy je pro některé domácnosti nulový. Problematika sociálního parazitismu, zejména ve vztahu k institutu bydliště, zejména trvalého pobytu, je také vhodným rozšířením této práce.

Veškeré podklady, ostatní dílčí výsledky nebo výpočty jsou kdykoliv dostupné na vyžádání u autora nebo vydavatele. Tato práce byla realizovaná z finančních prostředků specifického výzkumu Ekonomicko-správní fakulty Masarykovy univerzity, projekt MUNI/A/0966/2017. Příjem této podpory je kvitován s povděkem.

- 1 Tax-benefit modely, viz např. EUROMOD (www.euromod.ac.uk)
- 2 Např. Evropská sociální charta, Mezinárodní pakt o hospodářských, sociálních a kulturních právech
- 3 PTR = participation tax rate
- 4 EITC = earned income tax credit

Literatura

- BAŠTÝŘ, I. *Vybrané aktuální problémy uplatňování minimální mzdy v ČR*. [Selected topical problems of minimum wage application in the CR.]. Praha: VÚPSV, 2005.
- BIČÁKOVÁ, A. - KALIŠKOVÁ, K. *The low-skilled in the Czech Republic*. IDEA studie 3/2018. Dostupný také z: https://idea.cerge-ei.cz/files/IDEA_Study_3_2018_Low_skilled/mobile/index.html

DUŠEK, L. - KALIŠKOVÁ, K. - MÜNICH, D. *Distribution of average, marginal and participation tax rates among Czech taxpayers: Results from a TAXBEN model*. Finance a Úvěr, 2013, 63.6: 474.

JARA TAMAYO, H. X. et al. *Low incentives to work at the extensive and intensive margin in selected EU countries*. EUROMOD at the Institute for Social and Economic Research, 2017.

NEUMARK, D. - WASCHER, W. *Using the EITC to Help Poor Families: New Evidence and a Comparison with the Minimum Wage*. National bureau of economic research, 2000.

RAGACS, Ch. *Minimum Wages and Employment: Static and Dynamic Non-market-clearing Equilibrium Models*. Springer, 2004.

RANSON, R. *Healthy housing: A practical guide*. London: Taylor & Francis, 2002, 2002. ISBN 9781135832803.

TRÖSTER, P. *Právo sociálního zabezpečení*. 5., přeprac. a aktualiz. vyd. V Praze: C. H. Beck, 2010. Beckovy právnícké učebnice. ISBN 978-80-7400-322-6.

Životní podmínky českých domácností 2016, ze dne 24. dubna 2017. Dostupný také z: <https://www.czso.cz/csu/czso/prijmy-a-zivotni-podminky-domacnosti-2016>

Právní předpisy

Nařízení vlády č. 409/2011 Sb., o zvýšení částek životního minima a existenčního minima

Nařízení vlády č. 453/2013 Sb., o stanovení podrobností a postupu pro zjištění srovnatelného nájemného obvyklého v daném místě, ve znění pozdějších předpisů

Nařízení vlády č. 567/2006 Sb., o minimální mzdě, o nejnižších úrovních zaručené mzdy, o vymezení ztíženého pracovního prostředí a o výši příplatku ke mzdě za práci ve ztíženém pracovním prostředí, ve znění pozdějších předpisů

Sdělení č. 180/2009 Sb. Ministerstva pro místní rozvoj, o rozřazení obcí do velikostních kategorií podle počtu obyvatel, o územním rozčlenění obcí seskupením katastrálních území, o výši základních cen za 1 m² podlahové plochy bytů, o cílových hodnotách měsíčního nájemného za 1 m² podlahové plochy bytu, o maximálních přírůstcích měsíčního nájemného a o postupu při vyhledání maximálního přírůstku nájemného pro konkrétní byt

Úmluva č. 26, o zavedení metod stanovení minimálních mezd

Úmluva č. 99, o metodách stanovení minimálních mezd v zemědělství

Ústavní zákon č. 2/1993 Sb., Listina základních práv a svobod, ve znění pozdějších předpisů

Vyhláška č. 60/1964 Sb., o úhradě za užívání bytu a za služby spojené s užíváním bytu, účinná do 15. 1. 1992

Zákon č. 108/2006 Sb., o sociálních službách, ve znění pozdějších předpisů

Zákon č. 262/2006 Sb., zákoník práce, ve znění pozdějších předpisů

Zákon č. 117/1995 Sb., o státní sociální podpoře, ve znění pozdějších předpisů

Zákon č. 187/2006 Sb., o nemocenském pojištění, ve znění pozdějších předpisů

Zákon č. 111/2006 Sb., o pomoci v hmotné nouzi, ve znění pozdějších předpisů

Zákon č. 110/2006 Sb., o životním a existenčním minimu, ve znění pozdějších předpisů

Zákon č. 133/2000 Sb., o evidenci obyvatel a rodných číslech a o změně některých zákonů (zákon o evidenci obyvatel)

Zákon č. 435/2004 Sb., o zaměstnanosti, ve znění pozdějších předpisů

Zákon č. 586/1992 Sb., o daních z příjmů, ve znění pozdějších předpisů

Zákon č. 592/1992 Sb., o pojistném na veřejné zdravotní pojištění, ve znění pozdějších předpisů

Zákon č. 589/1992 Sb., o pojistném na sociální zabezpečení a příspěvku na státní politiku zaměstnanosti, ve znění pozdějších předpisů

Zákon č. 89/2012 Sb., občanský zákoník, ve znění pozdějších předpisů

Zákon č. 107/2006 Sb., o jednostranném zvyšování nájemného z bytu a o změně zákona č. 40/1964 Sb., občanský zákoník, účinný do 31. 12. 2013

Zákon č. 48/1997 Sb., o veřejném zdravotním pojištění a o změně a doplnění některých souvisejících zákonů, ve znění pozdějších předpisů

Zákon č. 99/1963 Sb., občanský soudní řád, ve znění pozdějších předpisů



Autor Ing. Mgr. Jaroslav Schulz, LL. M. (150971@mail.muni.cz) je doktorandem na katedře ekonomie, Ekonomicko-správní fakulty Masarykovy univerzity (Faculty of Economics and Administration, Masaryk University), Lipová 41a, 602 00 Brno - Písařky, Česká republika. Zaměřuje se na výzkum v oblasti Institucionální kvality trhu práce a dynamiky nezaměstnanosti. Je také daňovým poradcem.

Ministerstvo práce a sociálních věcí pokračuje v podpoře elektromobility

Ministerstvo práce a sociálních věcí zařadí do svého vozového parku elektromobil. Vůz dnes ministryni práce a sociálních věcí Janě Maláčové slavnostně předal člen představenstva ČEZ Pavel Cyran. Resort tak pokračuje v podpoře elektromobility z roku 2014, kdy převzal první automobil s alternativním pohonem.

„Elektromobilita může významně přispět ke zlepšení kvality ovzduší ve městech. Stává se i zajímavou alternativou při cestování mezi nimi. Chceme přispět k propagaci elektromobilu a ukázat, že se jedná o ideální vůz pro státní správu a samosprávu. Ministerstvo jej bude využívat především pro pracovní cesty za úředními záležitostmi po území metropole,“ uvedla při předávání vozu ministryně práce a sociálních věcí Jana Maláčová.

„Jsme rádi, že Ministerstvo práce a sociálních věcí České republiky pokračuje v aktivní podpoře elektromobility. Věříme, že právě státní správa a konkrétně resort sociálních věcí je ideálním prostředím pro silnější nasazení elektrických vozidel. Zapůjčený elektromobil bude mít samozřejmě neomezený přístup k celé síti veřejných dobíjecích stanic ČEZ, kterých k dnešnímu dni provozujeme už 127 po celé České republice,“ uvedl Pavel Cyran, člen představenstva a ředitel divize obchod a strategie společnosti ČEZ, a. s.

Z řad institucí a ministerstev jsou vedle MPSV partnery projektu Elektromobilita ČEZ Ministerstvo dopravy, Ministerstvo průmyslu a obchodu, Ministerstvo životního prostředí, Úřad vlády ČR a agentura CzechInvest.

Zdroj: MPSV

Sociální příjmy jako nástroj snižování příjmové nerovnosti v České republice

Kamila Turečková, Ivona Buryová

Abstrakt

Obsahem předloženého příspěvku je představit sociální příjmy jako prostředek hospodářské politiky, konkrétně politiky sociální, ke snižování příjmové nerovnosti ve společnosti. Kvalita života občanské společnosti a vnímání sociální rovnosti úzce souvisí s rozložením příjmů mezi jednotlivými sociálními skupinami v dané zemi. Vztahy mezi občany v zemi, kde existuje vysoká příjmová nerovnost, tj. existuje v dané společnosti značně diferencované přerozdělení peněžních příjmů mezi obyvateli, jsou pak bariérou pro další transformaci společnosti a limitují její další rozvoj. Z toho důvodu je nutností aktivizovat hospodářskou politiku a aplikovat do přerozdělovacího systému takové prvky, které jsou jednak motivující pro pracující občany, ale také solidární s cílem eliminovat výrazné sociální diskrepance. Vliv sociální politiky, resp. sociálních příjmů na příjmovou nerovnost v české společnosti bude analyzován na pozadí Lorenzovy křivky a vývoje indexu příjmové nerovnosti měřené metodou směrodatné odchylky v letech 2005–2016 s využitím dat z Českého statistického úřadu.

Klíčová slova: hrubé peněžní příjmy, příjmová nerovnost, sociální příjmy

Abstract

The content of the contribution is to introduce a social income as a tool for an economic policy, in particular as a tool for a social policy that leads to a reduction of income inequalities in society. The quality of life of civil society and perception of social equality is narrowly linked to the distribution of income among particular social groups in a given country. Relations among citizens in a country where a high level of income inequality exists (thus, considerably differentiated redistribution of income among population exists), are then a barrier for further societal transition and limits its further development. This is the reason why an economic policy has to be activated and applied into the redistribution system by means of such tool that is both motivating for working citizens, but also sympathetic with an objective to eliminate distinct social inequalities. Influence of a social policy, and thus, a social income on income inequality in Czech society will be analysed. Such analysis will be performed by means of the Lorenz curve. An analysis of the development of an index of income inequality for years 2005–2016 will be conducted by means of the standard deviation method. Data originating from the Czech Statistical Office will be utilized for analyses.

Keywords: gross money income, income inequality, social income

Úvod

Sociální politika je součástí hospodářské politiky každého vyspělého sociálního státu. Je ovlivněna ekonomickou situací, specifickou kulturou, společenskými tradicemi, hodnotami, morálními principy, normativními procesy a zákonitostmi (Krebs, 2015). To znamená, že hospodářská politika vlády je politikou vlády v rámci celého národního hospodářství. Jde o konkrétní pravidla a jednotlivá opatření, kterými vláda řídí, reguluje, případně usměrňuje celý chod národního hospodářství každé země. Institucionální rámec pro regulaci a řízení ekonomiky vytvářejí právní předpisy. Důvodem pro uplatňování hospodářské politiky vlády je snaha o nápravu nedokonale fungujícího trhu (tzv. tržní selhání) nebo naopak jeho deformace s cílem přerozdělování prostředků (Vorlíček a Vostrovská, 2005). Cílem hospodářské a sociální politiky vlády je zabezpečení hospodářské rovnováhy (stability), zajištění optimálního hospodářského růstu a řešení sociálních problémů s odkazem na rovnost příležitostí.

Sociální politiku rozlišujeme v užším a širším pojetí. V užším pojetí jde o sociální politiku, jako cílevědomou činnost státu, organizací a institucí, které usilují o vytváření takových podmínek, které omezují příčiny sociální nerovnováhy a zajišťují předpoklady pro harmonický vývoj jedinců, skupin i společenských celků (Buryová, 2015; Lundberg et al., 2010). Sociální politika v širším pojetí představuje prevenci dezintegračních procesů ze strany státu, a to nejen úpravou pracovních, ale i zdravotních a životních podmínek a přípravou lidí pro život (Krebs, 2015; Arnoldová, 2012; Durdisová et al., 2005; Sirovátka a Mareš, 2006).

Záměrem předloženého příspěvku je představit sociální příjmy jako prostředek ke zmírňování příjmové nerovnosti ve společnosti, kdy jejich prostřednictvím mohou nositelé sociální politiky ovlivňovat rozložení peněžních příjmů mezi jednotlivými sociálními skupinami ve společnosti. Empirická část příspěvku se opírá o analýzu sekundárních dat Českého statistického úřadu, kdy na pozadí Lorenzovy křivky a vývoje indexu příjmové nerov-

nosti měřené metodou směrodatné odchylky v letech 2005–2016 je zkoumán vliv právě sociální politiky, resp. sociálních příjmů na příjmovou nerovnost v české společnosti. Cílem je zjistit, zda, resp. jak, ovlivňují sociální příjmy příjmovou nerovnost v České republice ve sledovaném období a zda právě tento přerozdělovací systém je kompenzací výrazných příjmových rozdílů.

Metodika, data a terminologická řešerše

Vliv sociálních příjmů jakožto nástroje sociální politiky je analyzován prostřednictvím nejen deskripce sekundárních dat, ale také komparací výsledků dílčích úrovní příjmových nerovností hrubých peněžních příjmů prezentovaných Lorenzovou křivkou a metodou směrodatné odchylky příjmové nerovnosti. Podstatou těchto metod je stanovit příjmové nerovnosti mezi jednotlivými skupinami obyvatelstva, tj. určit, zda je v ekonomice celkový příjem společností rozdělován a redistribuován více méně rovnoměrně mezi všechny vrstvy

obyvatelstva (hovoříme o tzv. příjmové rovnosti), nebo zda podstatný podíl důchodu společnosti získává pouze určitá (malá) část populace (příjmová nerovnost, s rozdílným stupněm nerovnosti).

Lorenzova křivka je pravděpodobně nejčastěji používaná standardní metoda grafického přístupu pro zobrazení stupně nerovnosti v důchodovém rozdělení domácností, které jsou příjemci ročního hrubého (resp. čistého) peněžního příjmu. Autorem této metody k vyjádření nerovnosti je americký statistik Max Otto Lorenz (1880–1962), který ji v roce 1905 použil k vyjádření příjmových nerovností (King, 2012). Platí, že čím je konkrétní Lorenzova křivka blíže diagonále spojující levý dolní a pravý horní roh diagramu, tím je příjmová rovnost ve společnosti vyšší a příjmová nerovnost nižší (více např. Turečková, 2007).

Druhým zvoleným přístupem ke zhodnocení vlivu sociálních příjmů na příjmovou nerovnost je využití metody směrodatné odchylky příjmové nerovnosti (method of standard deviation of income inequality), kterou lze doporučit jako alternativu k běžným metodám měření příjmových nerovností (Giniho koeficient, již zmíněná Lorenzova křivka, míra nerovnosti, index S20/S80 nebo S80/S20, Robin Hood index apod.). V kontextu příjmové nerovnosti je metoda směrodatné odchylky aplikována pro stanovení stupně nerovnosti rozdělení příjmů mezi jednotlivými skupinami obyvatel ve společnosti. Stupeň příjmové nerovnosti pro daný rok vyjadřuje index příjmové nerovnosti, který stanovíme:

$$D_{ii} = \frac{\sum_{i=1}^p |x_i - (x)|}{n_i}$$

kde: D_{ii} je index příjmové nerovnosti, který představuje průměrnou směrodatnou odchylku,
 x_i je hodnota podílu dané úrovně na celkovém příjmu
 (x) je „ideální hodnota“ pro danou úroveň příjmů
 n_i je počet úrovní i -té proměnné

Pro takto získaný index platí, že čím je hodnota menší (blíží se nule) je rozdělení příjmů ve společnosti více rovnoměrné a opačně. Pokud je hodnota rovna nule, společnost rozděluje své příjmy zcela rovnoměrně a tuto situaci lze ztotožnit s rozdělením důchodů graficky představované linií absolutní rovnosti v diagramu Lorenzovy křivky. Metoda směrodatné odchylky příjmových nerovností byla pilotně použita v roce 2015. Více k této metodě viz Turečková, 2015; Turečková, 2016 či Turečková, 2018.

Pro výpočet příjmové nerovnosti byly použity hrubé peněžní příjmy. Ty představují určitou sumu peněz a určité časové

období (zde rok), které získáváme nějakou aktivitou či zapojením do sociálního systému dané ekonomiky. Může se tak jednat nejen o (1) pracovní příjmy (mzdu či plat), ale také o (2) vlastnické příjmy (renty, úroky, dividendy) či (3) transferové platby (sociální dávky, starobní a invalidní důchody, podpory aj.) (Jurečka et al., 2010). Hodnoty hrubých peněžních příjmů byly získány z Českého statistického úřadu za období let 2005–2016 z databáze Příjmy a životní podmínky domácností - Domácnosti podle decilového rozdělení peněžních příjmů na osobu. Tyto data se poskytují na decilové škále rozdělení příjmů, tj. domácnosti jsou rozděleny do 10 skupin od 10 % domácností s nejnižšími příjmy po 10 % domácností s příjmy nejvyššími. Dle metodiky Českého statistického úřadu (2016) má hrubý peněžní příjem tyto dílčí složky: (1) příjmy ze závislé činnosti, (2) příjmy z podnikání, (3) sociální příjmy a (4) ostatní příjmy. Příjmová nerovnost je pak v tomto příspěvku počítána z (1) hrubých peněžních příjmů (HPP) a z (2) hrubých peněžních příjmů bez započítání hodnoty sociálních příjmů (HPP bez SP). Tento příjem (2) představuje příjmy domácností v situaci, kdy by nedostávaly sociální příjmy, a role sociální politiky by byla v rovině přímé finanční podpory omezena.

Sociální příjmy a jejich rozložení v české společnosti

Sociální politika funguje prostřednictvím sociálního zabezpečení. Subsystemy sociálního zabezpečení řeší sociální události, které mohou nastat v průběhu života občanů.

V České republice je sociální zabezpečení tvořeno třemi pilíři. Prvním je sociální pojištění, dalším sociální podpora a třetím pilířem sociálního zabezpečení, je sociální pomoc.

Cílem sociálního pojištění (1) je nahradit příjem při různých sociálních událostech, které mají za následek neschopnost výdělečné činnosti (nemocenské a důchodové pojištění). Státní sociální podpora a dávky péstounské péče jsou zase projevem rodinné politiky a podpory rodin s dětmi. Mezi sociální příjmy druhého pilíře (2) patří přidavek na dítě, rodičovský příspěvek, příspěvek na bydlení, porodné a pohřebné. Systém sociální pomoci převážně řeší tzv. negativní sociální události, které mohou způsobit snížení životní úrovně občanů a následnou chudobu, která může vést k sociální exkluzi (Tröster, Koldinská et al., 2018). Mezi sociální příjmy třetího pilíře (3) patří příspěvek na živobytí, doplatek na bydlení a mimořádná okamžitá pomoc. Zákon o sociálních službách dále stanovuje podmínky, za kterých lze získat příspěvek na péči. Prostřednictvím příspěvku na péči stát pomáhá

lidem, kteří kvůli vážné nemoci, úrazu nebo vysokému věku nevládají sami dřív samozřejmě, sebeobslužné činnosti. Výše příspěvku souvisí se stupněm zdravotního postižení.

Kromě sociálních dávek se zahrnuje do sociálního příjmu pracovní mzda nebo plat. Oba se odvíjejí od minimální mzdy. Minimální mzda je nejnižší přípustná výše odměny za práci v pracovněprávním vztahu. Její základní právní úprava je stanovena zákonem práce (zákon č. 262/2006 Sb., ve znění pozdějších předpisů). V roce 2018 byla schválena minimální mzda ve výši 12 200 Kč (Tröster, Koldinská et al., 2018).

Dalším velmi významným faktorem pro výši sociálních příjmů je životní minimum. Zákon stanoví životní minimum jako minimální hranici peněžních příjmů fyzických osob k zajištění výživy a ostatních základních osobních potřeb a existenční minimum jako minimální hranici příjmů osob, která se považuje za nezbytnou k zajištění výživy a ostatních základních osobních potřeb na úrovni umožňující přežití. Částka životního minima jednotlivce činí měsíčně 3410 Kč, částka existenčního minima osoby činí měsíčně 2200 Kč (MPSV, 2018). Životní minimum se vždy staví do kontrastu s minimální mzdou. Je společensky i ekonomicky žádoucí aby minimální mzda byla v takové výši, která bude občany motivovat k pracovní aktivitě.

Výše sociálních příjmů ovlivňují životní úroveň českých domácností. Jejich podíl a změnu v období roku 2005–2016 představují následující tabulky (Tab. 1 a Tab. 2).

První tabulku ilustruje procentuální podíl sociálních příjmů na hrubých peněžních příjmech českých domácností ve sledovaném období 12 let. Z našeho pohledu je zajímavé, že nejvyšší podíl sociálních příjmů mají příjmové skupiny 4. a 5. decilu, tedy neplatí, že nejméně příjmové skupiny obyvatel jsou největšími příjemci sociálních dávek a dalších peněžních příjmů plynoucích jim přerozdělovacími procesy v rámci našeho sociálního systému. Skutečnost, že pro tyto skupiny obyvatel průměrně činí podíl sociálních příjmů 40 % až 47 % na celkových hrubých peněžních příjmech, tj. pomalu polovinu jejich příjmů tvoří sociální dávky či penze, lze vysvětlit tak, že v těchto skupinách je s největší pravděpodobností koncentrován nejvyšší podíl důchodců, jejichž jediný příjem je tvořen právě hmotným zabezpečením pro dlouhodobě sociální situace. Překvapující je také růst podílu sociálních příjmů u nejbohatších 10-ti % domácností o přibližně 25 % (viz graf pod Tabulkou 1). V kontextu tohoto ještě zmíníme pokles podílu sociálních příjmů o 20 % u pátého decilu, který v roce 2005 činil 47 %, zatímco v roce 2016 37 %. Všeobecně lze tuto skutečnost právě u této skupiny vysvětlit jednak poklesem samotných vyplácených důchodů, tak

také klesající hodnotou dávek státní sociální podpory.

Tabulka 2 zobrazuje výši hrubých peněžních příjmů a sociálních příjmů v korunách v roce 2005 a 2016 a jejich změnu za 12 let v procentech (graf pod tabulkou). Několik zajímavých momentů je potřeba blíže okomentovat: (1) u nejméně příjmové skupiny činily HPP v roce 2005 asi 45 tis. Kč, z čehož necelých 20. tis. tvořily sociální příjmy. Občané si tak aktivně v této příjmové skupině přišli zhruba na 25 tis. Kč za rok. (2) 10-ti % nejméně příjmové a 10-ti % nejvíce příjmové skupiny občanů (1. a 10. decil) vykazují signifikantní příjmový rozdíl vůči druhým 10-ti % a devátým 10-ti % (2. a 9. decilu). Druhá příjmová skupina měla příjem v roce 2005 o necelých 30 tis. Kč větší než první, zatímco v roce 2016 to bylo o více jak 40 tis. Kč. Naproti tomu v roce 2005 měla nejbohatší skupina o 145 tis. Kč více než skupina před ní a v roce 2016 činil tento rozdíl již pomalu 200 tis. Kč. Není pochyb o tom, že se tyto dvě skupiny od zbylých skupin (2.–9. decil) příjmově výrazně vyhranily. (3) Pozitivně lze hodnotit růst hrubých peněžních příjmů, kdy více příjmovým skupinám rostl tento příjem pomaleji, než skupinám méně příjmovým. (4) Příjemci nejvyšších sociálních příjmů nejsou skupiny s nejnižšími hrubými peněžními příjmy, ale překvapivě skupiny čtvrtého až šestého decilu, což některé domácnosti posunulo do více příjmové skupiny, než by jim náleželo (příjmové skupiny aktuálně zařazené do 4. a 5. decilu). A nakonec, (5) změna sociálních příjmů v průběhu sledovaných let byla překvapivě disproporcionální a neekvivalentní ve smyslu, že 15% nárůst sociálních příjmů byl zaznamenán u nejnižší příjmové skupiny, zatímco 80% u nejvíce příjmové skupiny. Vysvětlení lze patrně najít ve vývoji a výši starobních důchodů. Jejich analýza však už není předmětem obsahu tohoto příspěvku.

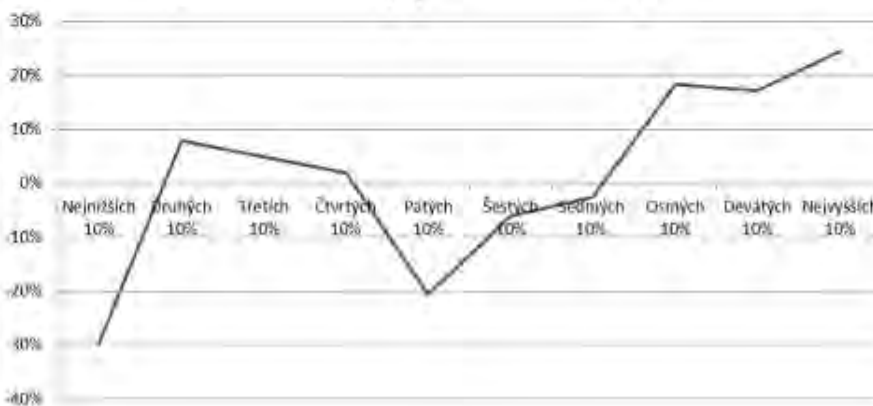
Vliv sociálních příjmů na příjmovou nerovnost v ČR

Příjmová nerovnost je jednou z nejnámějších forem ekonomicko-sociálních nerovností spojených s nedokonalostmi a selháním trhu práce. Příjmová nerovnost je odrazem sociální pozice jednotlivce či domácnosti, etnické příslušnosti, věku (staří) či pohlaví, které jsou jedním ze zdrojů mzdové diskriminace. Příjmy se také mohou různě lišit v závislosti na ekonomické úrovni daného regionu či hospodářském cyklu (Mareš, 1999). Jak již bylo uvedeno výše v textu, sociální příjmy jsou nástrojem sociální politiky a reflektují nastavený sociální systém s cílem pozitivně ovlivnit životní podmínky lidí a zajistit občanům nebo alespoň jejich většině důstojné podmínky k životu. Do jaké míry se to

Tabulka 1: Podíl a změna sociálních příjmů na hrubých peněžních příjmech podle decilového rozdělení peněžních příjmů na osobu v letech 2005–2016, v %

Podíl sociálních příjmů na HPP dané skupiny obyvatel/rok	Nejnižších 10%	Druhých 10%	Třetích 10%	Čtvrtých 10%	Pátých 10%	Šestých 10%	Šedmiých 10%	Osmých 10%	Devátých 10%	Nejvyšších 10%
2005	44,06%	24,23%	31,25%	45,60%	47,10%	38,09%	25,97%	16,07%	9,57%	4,23%
2006	37,80%	25,84%	32,21%	40,82%	42,07%	38,88%	28,33%	16,80%	10,17%	4,41%
2007	38,13%	24,35%	35,58%	43,85%	42,45%	36,66%	24,94%	17,29%	9,66%	4,28%
2008	35,41%	24,30%	36,60%	43,22%	40,17%	36,20%	25,90%	18,02%	9,81%	4,32%
2009	30,85%	25,18%	38,45%	43,22%	40,51%	31,60%	24,04%	18,37%	10,72%	4,63%
2010	29,85%	22,31%	37,74%	43,70%	41,15%	37,16%	25,76%	19,88%	12,02%	5,75%
2011	31,03%	22,78%	37,35%	42,54%	43,04%	35,65%	27,59%	18,52%	12,06%	6,71%
2012	30,05%	20,79%	35,22%	43,01%	42,80%	35,67%	30,95%	20,17%	12,75%	7,27%
2013	28,20%	20,31%	32,74%	41,18%	43,87%	37,46%	33,28%	19,55%	12,84%	6,97%
2014	32,55%	20,99%	32,19%	42,80%	42,92%	36,58%	30,14%	19,60%	12,93%	6,32%
2015	31,53%	23,75%	31,93%	44,90%	39,04%	37,47%	26,52%	19,86%	12,45%	5,96%
2016	31,04%	26,13%	32,80%	46,50%	37,43%	35,79%	25,32%	19,02%	11,21%	5,26%

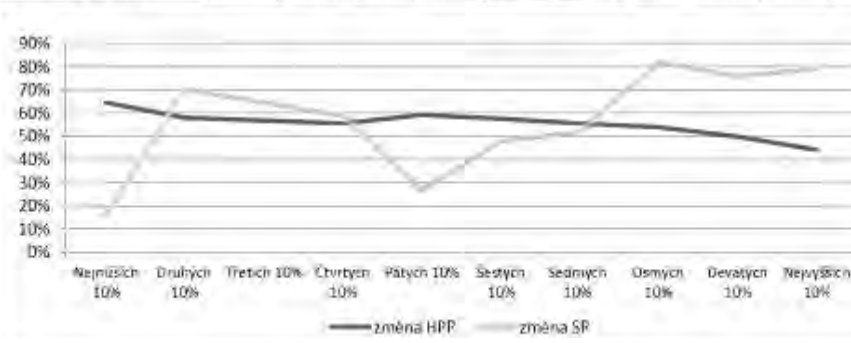
Změna podílu sociálních příjmů k HPP mezi lety 2005 a 2016



Zdroj: Český statistický úřad, vlastní propočty a úprava

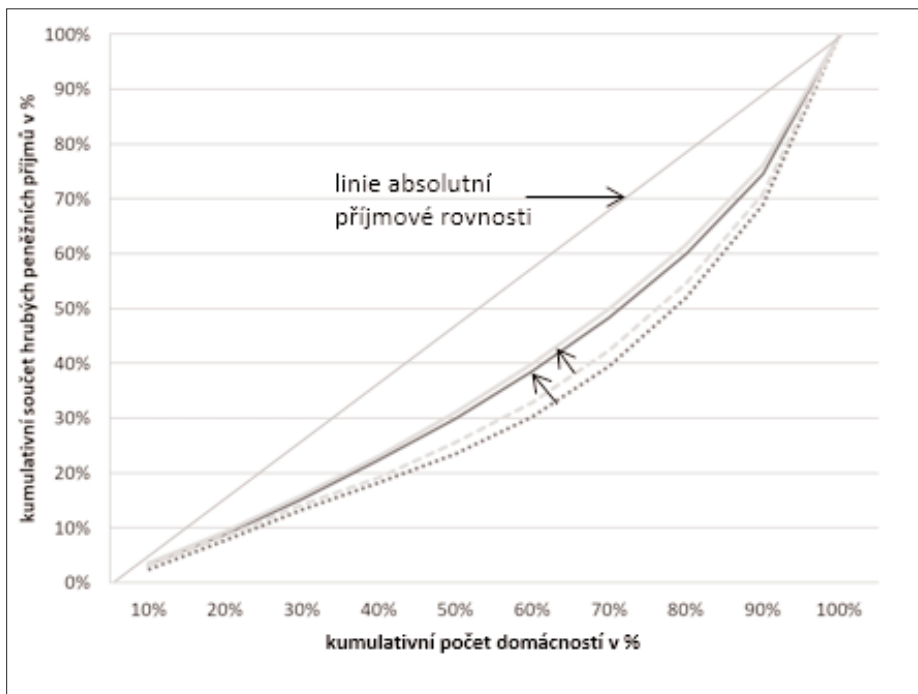
Tabulka 2: Hrubé peněžní příjmy a sociální příjmy v roce 2005 a 2016 a jejich změna

Ukazatel (v Kč/rok)/ decily domácnosti	Nejnižších 10%	Druhých 10%	Třetích 10%	Čtvrtých 10%	Pátých 10%	Šestých 10%	Šedmiých 10%	Osmých 10%	Devátých 10%	Nejvyšších 10%
Hrubé peněžní příjmy 2005	45229	73567	87859	95476	103824	115839	132377	156313	198852	344001
Hrubé peněžní příjmy 2016	74382	116218	137852	148613	165422	182455	206200	240393	298438	495617
Sociální příjmy 2005	19929	17822	27457	43537	48900	44118	34374	25126	19025	14551
Sociální příjmy 2016	23089	30369	45212	60107	61914	65300	52217	45728	33468	26086

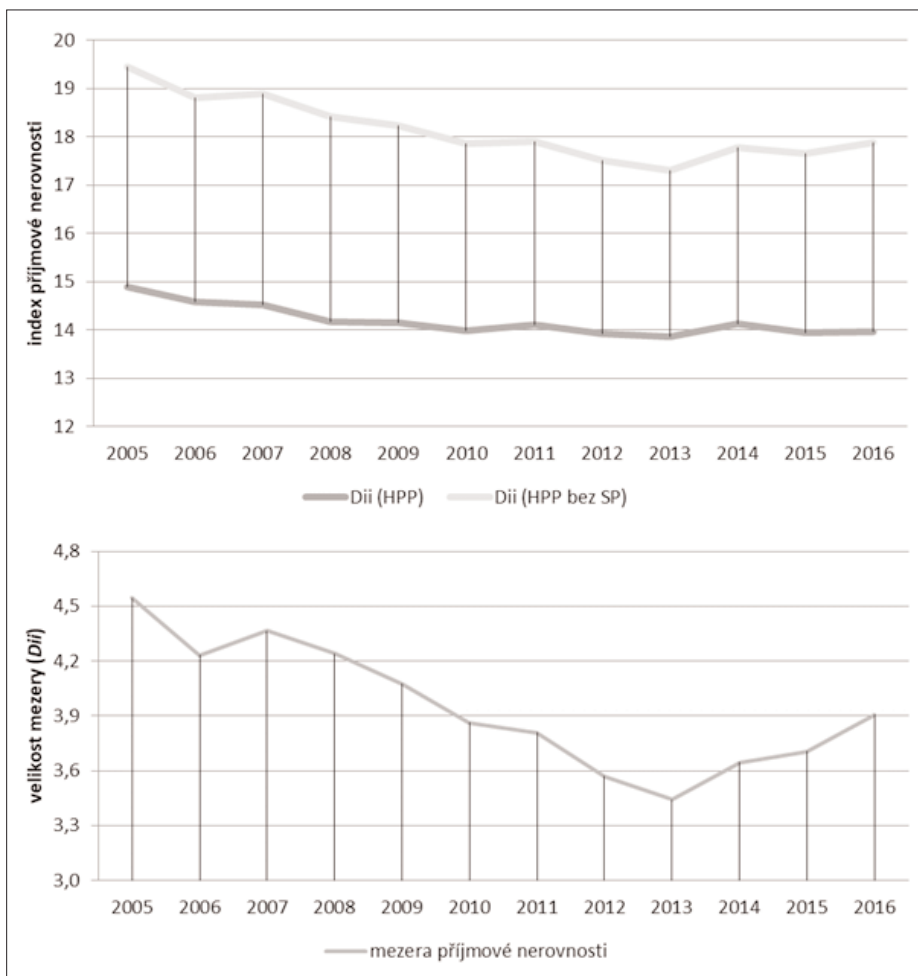


Zdroj: Český statistický úřad, vlastní propočty a úprava

Graf 1: Vybrané Lorenzovy křivky



Graf 2: Vývoj příjmové nerovnosti v České republice v letech 2005–2016



Zdroj: Český statistický úřad, vlastní propočty a úprava

sociální politice, resp. hospodářské politice jako celku skrze sociální příjmy v kontextu snižování příjmové nerovnosti v české společnosti v mezidobí let 2005–2016 daří, je prezentováno níže.

Z Grafu 1 je patrné, že se příjmová nerovnost v české společnosti v průběhu analyzovaných let snížila. Tuto skutečnost reflektuje posun Lorenzových křivek zkonstruovaných pro rok 2016 směrem k linii absolutní příjmové rovnosti oproti počátečnímu sledovanému roku 2005 a to bez ohledu na to, zda sociální příjmy byly součástí hrubých peněžních příjmů domácností či nikoli. Budeme-li chtít přímo konkretizovat vliv sociálních příjmů na příjmovou nerovnost, pak v Grafu 1 vidíme, že Lorenzovy křivky reflektující hrubé peněžní příjmy abstrahující od složky sociálních příjmů jsou blíže dolnímu pravému rohu schématu, tedy vyjadřují větší příjmovou nerovnost než Lorenzovy křivky sestavené z hodnot hrubých peněžních příjmů, které v sobě sociální příjmy zahrnují. Ze vzdálenosti Lorenzových křivek mezi sebou lze odvodit ještě další skutečnost, a to, že pozitivní vliv sociálních příjmů na příjmovou nerovnost byl v roce 2016 nižší, než v roce 2005. Vizuálně je toto tvrzení podpořeno vzdáleností mezi Lorenzovými křivkami pro daný rok, kdy jedna je konstruována pro hrubé peněžní příjmy a druhá pro hrubé peněžní příjmy bez zahrnutí sociálních příjmů (v Grafu 1 je to naznačeno šipkou a její velikostí). Z tohoto jednoznačně vyplývá, že sociální příjmy s určitou intenzitou srovnávají úroveň příjmů domácností a jsou tak účinným prvkem hospodářské politiky, resp. sociální politiky při eliminaci výrazných příjmových rozdílů.

Další přístup k vyjádření účinnosti sociálních nástrojů ke snížení příjmové nerovnosti se opírá o vypočítané indexy příjmové nerovnosti na pozadí metody směrodatné odchylky. Pokles hodnoty indexu znamená růst příjmové rovnosti ve společnosti. V první části Grafu 2 lze sledovat trend poklesu indexu příjmové nerovnosti, který indikuje stejné závěry, jako ty prezentované prostřednictvím Lorenzovy křivky, tj. že se příjmová nerovnost během sledovaných 12-ti let v České republice snížila, přičemž hodnoty indexu počítané na datech hrubých peněžních příjmů zahrnujících sociální příjmy byly průměrně o 3,95 bodu nižší než hodnoty indexu, který se opíral o data hrubých peněžních příjmů, ve kterých sociální příjmy nebyly obsaženy. Jednoznačně se potvrdil závěr uvedený v kontextu Lorenzových křivek, že finanční podpora poskytovaná v rámci sociálních příjmů má výrazný účinek na vyrovnávání příjmové úrovně domácností. Prostřednictvím vypočítaného indexu příjmových nerovností jsme schopni tento vliv dokonce kvantifikovat. V našem případě snižovaly sociální příj-

my příjmovou nerovnost v průměru o 21,8 %.

Současně můžeme potvrdit i zjištění, že vliv sociálních příjmů na zmírňování příjmových rozdílů mezi sledovanými lety obecně poklesl (viz Graf 2, mezera příjmové nerovnosti). Rozdíl mezi hodnotou indexu příjmové nerovnosti bez započítání sociálních příjmů a hodnotou indexu, kdy jsou sociální příjmy součástí hrubých peněžních příjmů, se v období let 2005–2013 snižoval. To znamená, že míra eliminace příjmové nerovnosti skrze finanční nástroje sociální politiky klesala, zatímco v letech 2014–2016 mírně vzrostla. Zvyšování mezery příjmové nerovnosti znamená posílení role sociální politiky skrze sociální příjmy v kontextu jejich pozitivního vlivu na příjmovou nerovnost. V našem případě, v posledních třech sledovaných letech, tak sociální příjmy zvyšovaly svůj podíl na poklesu příjmové nerovnosti, zatímco v předchozím období význam sociálních příjmů na snižování příjmové nerovnosti klesal.

Závěr

Tématem příspěvku byly sociální příjmy, a jejich význam v hospodářské a sociální politice. Jde o významný nástroj sociální politiky, který zabezpečuje životní úroveň občanů. Současně jsou sociální příjmy i prostředkem ke snižování příjmové nerovnosti ve společnosti. Kvalita života občanské společnosti a vnímání sociální rovnosti úzce souvisí s rozložením příjmů mezi jednotlivými sociálními skupinami v dané zemi. Má tzv. stratifikační charakter, to znamená, že rozděluje společnost do sociálních tříd (Grattan et al., 2002). Čím vyšší je příjmová nerovnost, tím diferencovanější je redistribuce peněžních příjmů, která se tak může stát bariérou pro další rozvoj společnosti. Proto je potřeba nastavit sociální politiku tak, aby dávky sociálního zabezpečení byly jak motivující pro pracující občany, tak i současně solidární vůči nízkopříjmovým spoluobčanům s cílem eliminovat výrazné sociální diskrepance vedoucí k sociální nejistotě a sociálnímu napětí ve společnosti.

Teze, zda sociální příjmy v České republice snižují příjmovou nerovnost, byla ověřena na pozadí Lorenzovy křivky a vývoje indexu příjmové nerovnosti měřené metodou směrodatné odchylky v období let 2005–2016 na datech z Českého statistického úřadu. Skutečně bylo prokázáno, že vyplácené dávky sociálního zabezpečení narovnal během sledovaného období příjmovou nerovnost v české společnosti a snížily příjmovou diferenciaci mezi jednotlivými sociálními skupinami. Prostřednictvím zvolené metodiky lze vliv sociálních příjmů na příjmovou nerovnost kvantifikovat ve smyslu, že sociální příj-

my snížily během analyzovaných let úroveň příjmové nerovnosti v České republice v průměru o 3,95 indexního bodu, což představuje pokles příjmové nerovnosti zhruba o 22 % oproti úrovni příjmové nerovnosti stanovené při absenci sociálních příjmů.

Literatura

- Arnoldová, A., 2012. *Sociální zabezpečení I*. Praha: Grada. ISBN 978-80-247-3724-9.
- Buryová, I., 2015. *The importance of community research for designing social services*. In: Znalosti pro tržní praxi 2015 - Ženy - podnikatelsky v minulosti a současnosti. Olomouc: Societas Scientiarum Olomucensis II. ISBN 978-80-87533-12-3.
- Durdisová, J. et al., 2005. *Sociální politika v ekonomické praxi*. VŠE Praha: Oeconomica, ISBN 80-245-0850-8.
- Český statistický úřad. *Statistiky: Příjmy a životní podmínky domácností*. [online].
- Grattan, P. et al., 2002. *Age discrimination in public policy: a review of evidence*. London: Help the aged. ISBN 0-905852-65-6.
- Jurečka, V. et al., 2010. *Makroekonomie*. Praha: Grada. ISBN 978-80-247-3258-9.
- King, W. I., 1912. *The Elements of Statistical Method*. New York: Macmillan.
- Krebs, V., 2015. *Sociální politika*. Praha: Wolters Kluwer ČR. ISBN 978-80-7478-921-2.
- Lundberg, O. et al., 2010. *The potential power of social policy programmes: income redistribution, economic resources and health*. International Journal of Social Wealth, 19(1), S2-S13. ISSN: 1369-6866.
- Mareš, P., 1999. *Sociologie nerovnosti a chudoby*. Praha: Sociologické nakladatelství. ISBN 80-85850-61-3.
- Ministerstvo práce a sociálních věcí, 2018. *Příjmy a životní úroveň*. Dostupné z: <https://www.mpsv.cz/cs/11852>
- Sirovátka, T. a P. Mareš, 2006. *Poverty, social exclusion and social policy in the Czech Republic*. Social policy and administration, 40(3), 288–303. ISSN 0144-5596.
- Tröster, P., Koldinská, K. et al., 2018. *Právo sociálního zabezpečení*. 7. vyd., Praha: C.H.Beck. ISBN 978-80-7400-692-0.
- Turečková, K., 2007. *Příjmové nerovnosti a jejich měření*. Acta Academica Karviniensia, 1(1). ISSN 1212-415X.
- Turečková, K., 2015. *Income Inequality by Method of Non-weighted Average Absolute Deviation: Case Study of Central and Eastern European Countries*. Equilibrium, 10(4). ISSN 1689-765X.
- Turečková, K., 2016. *Method of non-weighted average absolute deviation in context of income inequality, case study of Czech Republic*. In: Proceedings of the 20th International Conference Current Trends in Public Sector Research. Brno: MU Brno. ISBN 978-80-210-8082-9.
- Turečková, K., 2018. *Měření příjmové nerovnosti prostřednictvím metody směrodatné odchylky*. Working Paper in Interdisciplinary Economics and Business Research no. 50. Silesian University in Opava, School of Business Administration in Karviná. Dostupné z: <https://econpapers.repec.org/paper/opawpaper/0050.htm>.
- Večeřa, M., 2001. *Sociální stát - východiska a přístupy*. Praha: Slon. ISBN 80-85850-16-8.
- Vorlíček, J. a Z. Vostrovská, 2005. *Úvod do hospodářské a sociální politiky*. Praha: Oeconomica. ISBN 80-245-0954-7.
- Zákon č. 262/2006 Sb. (Zákoník práce). Dostupné z: <https://www.mpsv.cz/files/clanky/2919/262-2006.pdf>



Autorka Ing. Kamila Turečková, Ph.D. (tureckova@opf.slu.cz) působí jako odborný asistent na Katedře ekonomie a veřejné správy Obchodně podnikatelské fakulty v Karviné, Slezská univerzita v Opavě (Department of Economics and Public Administration, School of Business and Administration in Karviná, Silesian University), Univerzitní náměstí 1934/3, 733 40 Karviná, Česká republika.



Autorka Mgr. Ivona Buryová, Ph.D. (buryova@opf.slu.cz) působí jako odborný asistent a současně jako zástupce vedoucího katedry pro oddělení veřejné správy na Katedře ekonomie a veřejné správy Obchodně podnikatelské fakulty v Karviné, Slezská univerzita v Opavě (Department of Economics and Public Administration, School of Business and Administration in Karviná, Silesian University), Univerzitní náměstí 1934/3, 733 40 Karviná, Česká republika.

Konference Dobrá praxe v sociálním bydlení v ČR a Evropě

Je důležité, aby stát, obce a jiní poskytovatelé sociálního bydlení úzce spolupracovali. Sociální bydlení se musí provázet se sociální prací. Tyto a další principy padly na mezinárodní konferenci Dobrá praxe v sociálním bydlení v ČR a Evropě, která se konala v úterý 6. listopadu v Praze.

Uskutečnila se v rámci projektu Podpora sociálního bydlení. Mezi více než 200 účastníky byli nejen čeští experti, ale také odborníci z Belgie, Nizozemska, Skotska, Irska a Rakouska. Konferenci zahájila náměstkyně ministryně pro řízení sekce správních činností a sociální politiky Jana Hanzlíková.

Účastníci pak hovořili o různých přístupech k sociálnímu bydlení, zabývali se také bydlením pro mladé lidi či seniory, problematikou občanských porad a bytových družstev, ale také evropským rozměrem sociálního bydlení.

Zdroj: MPSV

Občanské a sociální kompetence u žáků základních škol v kontextu socioekonomicky znevýhodněného prostředí

Jarmila Klugerová, Lukáš Stárek

Príspevek podporuje myšlenku správného nastavení výchovně vzdělávacího programu, který je zaměřen na žáky ze socioekonomicky znevýhodněného prostředí, zaměřený na uvědomění si sebe sama v užším i širším společenském kontextu a rozvíjející praktické dovednosti potřebné k ochraně sebe samotného i druhých (ochrana života, zdraví a majetku).

Úvod

Bezpečná společnost a koncepce ochrany obyvatelstva se stále častěji stává diskutovaným tématem, jehož součástí je i pozornost směřovaná na zvyšování schopnosti vzdorovat nepříznivým vlivům a okolnostem obyvatelstva a budovat kompetence v rámci rozhodovacích procesů s ohledem na mimořádné situace. Tato diskuse může mít několik různých rovin, ať se jedná o legislativní rovinu, různá technická opatření, finanční zabezpečení, ale též i vzdělávání. Tento příspěvek je zaměřen právě na důležitost vzdělávání s ohledem na ochranu obyvatelstva. Se zaměřením na žáky ze socioekonomicky znevýhodněného prostředí prostřednictvím výchovně-vzdělávacího programu posilujícího jejich uvědomění si sebe sama v užším i širším společenském kontextu a rozvíjejícího praktické dovednosti potřebné k ochraně sebe samotného i druhých (ochrana života, zdraví a majetku).

Zlomovým mezníkem v novodobých dějinách je jistě rok 1989, kdy došlo ke změně pohledu na problematiku civilní ochrany, resp. ochrany obyvatelstva. Lze tvrdit, že do roku 1989 vše řešil stát, v následujících letech, vzhledem k hlubokým společenským změnám, leží velký díl odpovědnosti za ochranu na každém občanovi. Občané mají právo na pomoc státu, ale mají také povinnost a spoluodpovědnost za svoji ochranu. O to více stoupla potřeba připravit občany na zvládání mimořádných událostí a jako neefektivnější se jevila příprava přímo na školách.

Správným nastavením výchovně vzdělávacího programu, se z dítěte může stát aktivní společenský aktér. Může vnímat prostředí kolem sebe, mělo by do něj zasahovat a poukazovat nejen na možná nebezpečí z pohledu ohrožení majetku, ale též z pohledu lidského přístupu a vazby ke společenské odpovědnosti - vše v souladu s dětským pohledem na svět.

Tak jak se mění společnost, dochází ke změnám společenských hodnot, které jsou předávány nejen v rámci přirozeného prostředí dítěte, ale významnou roli hrají též vzdělávací instituce. V našem případě škola, která má mít možnosti výchovně vzdělávacího působení, na vytváření budoucí generace, která bude tvořit či

usměrňovat společenské postoje a hodnoty.

Cílem příspěvku je upozornit na problematiku občanských kompetencí u žáků základních škol, kteří jsou ze socioekonomicky znevýhodněného prostředí. Článek přináší dílčí informace, které jsou výstupy realizovaného projektu **Rozvoj občanských kompetencí v oblasti bezpečnosti a ochrany obyvatelstva z žáků ze socioekonomicky znevýhodněného prostředí**, jehož realizátorem je Univerzita Jana Amose Komenského Praha. Projekt je realizován v období 1. 3. 2017–30. 6. 2019.

Výzkum

Výzkum lze rozdělit do několika fází:

- 1) Vstupní dotazníkové šetření mezi žáky - červen 2017
- 2) Průběžné dotazníkové šetření mezi žáky - červen 2018
- 3) Řízený rozhovor s pedagogy daných škol I.
- 4) Průběžné dotazníkové šetření mezi žáka - červen 2019 (v realizaci)
- 5) Řízený rozhovor s pedagogy daných škol II. (v realizaci)

Jedná se o výzkumný projekt, jehož cílem je zjistit na výzkumném vzorku žáků 1.–3. tříd základních škol vstupní kompetence v oblasti bezpečnosti a ochrany obyvatelstva. Do projektu se zapojilo celkem 10 základních škol. Po dobu 24 měsíců probíhá pilotáž metodického materiálu a vzdělávacích modulů v podobě tzv. projektových týdnů (Projektové týdny běžely od září 2017 do června 2018; následně od září 2018 do června 2019 budou probíhat totožné projektové týdny). Každý projektový týden má vlastní téma:

TÉMA č. 1: KDY, KAM A JAK SPRÁVNĚ NAHLÁSIT MIMOŘÁDNOU UDÁLOST

TÉMA č. 2: ZÁSADY SPRÁVNÉ CESTY DO ŠKOLY

TÉMA č. 3: ZÁSADY PŘI OPUŠTĚNÍ BYTU

TÉMA č. 4: ZÁSADY PŘI KONFRONTACI S PROTIPRÁVNÍM JEDNÁNÍM I.

TÉMA č. 5: ZÁSADY PŘI KONFRONTACI S PROTIPRÁVNÍM JEDNÁNÍM II.

TÉMA č. 6: ZÁSADY SPRÁVNÉHO CHOVÁNÍ VE VLAKU A NA ŽELEZNICI

TÉMA č. 7: ZTRÁTA ORIENTACE V PŘÍRODĚ

TÉMA č. 8: ZÁCHRANÁŘI A UNIFORMY

TÉMA č. 9: POŽÁR, JAK MU PŘEDCHÁZET, JEHO PŘÍČINY A NÁSLEDKY I.

TÉMA č. 10: POŽÁR, JAK MU PŘEDCHÁZET, JEHO PŘÍČINY A NÁSLEDKY II.

Žákům jsou témata zprostředkovávána v odpoledních hodinách, v rámci školní družiny. V průběhu pilotáže proběhla fáze aplikačního výzkumu zaměřená na ověření kompetencí žáků. V červnu 2018 proběhlo vyhodnocení 10 projektových týdnů (září 2017–červen 2018). V dalším školním roce, tj. září 2018–červen 2019, budou probíhat opětovně projektové týdny. Výstupem bude porovnání vstupních dat, dat za školní rok 2017/2018 a dat za školní rok 2018/2019. Na konci projektu (červen 2019) proběhne tedy poslední fáze aplikačního výzkumu, prostřednictvím které vyhodnotíme účelnost a srozumitelnost metodiky a ověření kompetencí žáků. Vstupní a konečné kompetence žáků budou porovnány mezi sebou.

Druhou výzkumnou metodou jsou řízené rozhovory s pedagogickými pracovníky zapojených základních škol.

Vstupní dotazníkové šetření mezi žáky - červen 2017

Metodika šetření. V první fázi řešení projektu bylo nutné zmapovat reálnou situaci mezi žáky prvního stupně vybraných ZŠ, aby si řešitelé ujasnili úroveň znalostí dětí v konkrétních obsahových okruzích a zároveň správně zhodnotili možnosti komunikace s dětmi této věkové skupiny. Byla zvolena metoda testu, při kterém asistovali pedagogové škol. Ti s dětmi test vyplňovali, tzn. vysvětlili otázku v případě nepochopení a pomohli s vyplněním dotazníku v případě dětí, které ještě neuměly dobře psát (1. třída). Důraz byl pochopitelně kladen na to, aby pedagog dokázal případně dobře vysvětlit danou situaci a zároveň neovlivňoval dítě při jeho odpovědi.

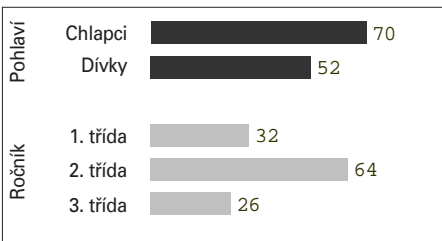
Hypotéza výzkumu byla založena na přesvědčení, že děti na začátku školní docházky jsou jen velmi málo orientovány v příslušné bezpečnostní problematice, což plně odpovídá jejich věku, praktickým

zkušenostem a vysoké míře závislosti na rodině. Rodina má v tomto věku dítěte velkou snahu spíše dítě před nebezpečím ochraňovat než jej aktivně tímto směrem vzdělávat.

Cílem vstupního dotazníkového šetření mezi žáky bylo získání analýzy aktuálního stavu znalostí žáků v oblasti ochrany života, zdraví a majetku občanů ČR.

Cílovou skupinou respondentů byli žáci prvního stupně ZŠ, děti ze socioekonomicky znevýhodněného prostředí. Celkový počet respondentů byl 122 dětí.

Graf č. 1 Rozložení respondentů:



Zdroj: vlastní šetření

V rámci hlavního zjištění dotazníkového šetření, s ohledem na tematické oblasti, patří:

Tísňové linky:

- Tento termín zná 60 % dětí. Polovina dětí ví, že při volání musí poskytnout faktické informace (co, kde nebo své jméno).
- Nejznámější je linka 150 (zná 72 % dětí) a linka 158 (zná 70 % dětí), dále linka 155 (zná 66 % dětí). Naopak méně známá je linka 112 (zná 41 % dětí).

Zásady bezpečného chování:

- Do výtahu s cizím člověkem by nastoupilo celých 15 % dětí.
- Po telefonu se děti spíše vylákat nenechají.
- Dveře by děti otevřely spíše známým a příbuzným (sporná otázka).
- O cíli vycházky nebo čase návratu informuje rodiče 29 % dětí (sporná otázka - polovina dětí uvedla pozdrav).

Protipožární ochrana:

- 24 % dětí si myslí, že požár nemůže vzniknout od malé jiskry a 13 % dětí, že nemůže vzniknout od zápalky hozené do suché trávy.

Ochrana zdraví:

- Po procházce se 30 % prohlédne kvůli klíšťatům a 31 % si umyje ruce/tělo. Ostatní buď neuvedly nic, nebo nějakou domácí činnost.
- Na výlet v létě (příp. k vodě) by si 45 % vzalo vodu na pití a 27 % opalovací krém (jen 15 % dětí oboje). Dále děti uváděly plavky a jiné pomůcky k vodě.
- Nalezenou stříkačku by 45 % dětí nahlásilo dospělému. Naopak 13 % by neudělalo nic, 5 % neví, co má dělat

a celých 11 % by se ji snažilo hodit do odpadků.

- Skok do neznámé vody nepovažuje za nebezpečný 13 % dětí; pouze 34 % uvedlo správné riziko (neznámá voda/hloubka, možnost zranění).
- Většina dětí o riziku úrazu doma ví. Jako nebezpečné aktivity uváděly zejména krájení nožem, skákání a běhání, lezení na nábytek, blízkost sporáku, spotřebičů, kamen a topení a pohyb na schodech.

Chování u železniční tratě:

- Zákaz her v blízkosti tratě a chůze po kolejích neznají 4 % dětí, zákaz přecházení kolejí mimo přechod nezná celých 11 % dětí.

Dílčí shrnutí

Z výše uvedeného dotazníkového šetření a dílčího výstupu je patrné, že u dětí/žáků základních škol je nutné poukázat na existenci možnosti různého ohrožení, ať zdraví, života, majetku či státu. V každé z oblastí dotazníkového šetření je vyšší podíl respondentů, jejichž odpovědi vyvolávají diskusi o samotném uvědomění si rizik a rizikového chování v jejich životě a okolí. Základním předpokladem, abychom se takovým poškozením, újmám či ztrátám vyhnuli, anebo byli schopni je alespoň minimalizovat je, abychom o nich věděli a v rámci praktické formy výuky si mohli říci/ukázat si co je tím rizikem/rizikovou situací a jak správně reagovat. Cílit tedy na formu prevence prostřednictvím aktivit, které povedou k přípravě dětí a žáků na mimořádné události. V procesu vyhodnocování se ukázalo, že testování znalostí dětí touto metodou je možné, vyžaduje však velmi precizní zpracování položené otázky a zvážení reálných schopností dětí v různém věku. Jako velmi vhodné se ukazuje využití různých obrázků a schémat, kde děti mohou snáze danou situaci pochopit a na otázku zareagovat s porozuměním.

Průběžné dotazníkové šetření mezi žáky - vyhodnocení červen 2018

Metodika šetření. V druhé fázi řešení projektu došlo ke zhodnocení ročního projektového působení na žáky prvního stupně zapojených ZŠ. Byla zvolena metoda testu, při kterém asistovali pedagogové škol. Ti s dětmi test vyplňovali, tzn. vysvětlili otázku v případě nepochopení a pomohli s vyplněním dotazníku v případě dětí, které ještě neuměly dobře psát (1. třída). Důraz byl pochopitelně kladen na to, aby pedagog dokázal případně dobře vysvětlit danou situaci a zároveň neovlivňoval dítě při jeho odpovědi. Test byl totožný s testem z června 2017, který

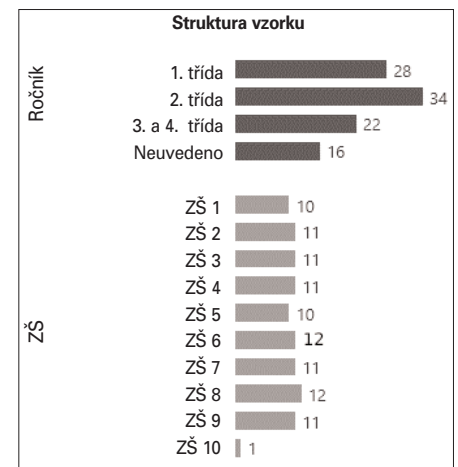
sloužil jako vstupní dotazníkové šetření.

Hypotéza výzkumu byla založena na přesvědčení, že u dětí, které byly zapojeny do projektu, po dobu jednoho školního roku, musí dojít ke změnám nejen ve znalostech vztahující se k tématu, ale též v rámci orientace v příslušné bezpečnostní problematice. Změnu v rámci tohoto procesu vnímáme jako pozitivní s ohledem na získání či rozšíření znalostí o dané problematice.

Cílem vstupního dotazníkového šetření mezi žáky bylo získání analýzy aktuálního stavu znalostí žáků v oblasti ochrany života, zdraví a majetku občanů ČR.

Cílovou skupinou respondentů byli žáci prvního stupně ZŠ, děti ze socioekonomicky znevýhodněného prostředí. Celkový počet respondentů byl 100 dětí.

Graf číslo 2 Rozložení respondentů v %:



Zdroj: vlastní šetření

V rámci hlavního zjištění dotazníkového šetření, s ohledem na tematické oblasti, patří:

Tísňové linky

- Tento termín zná 91 % dětí, přičemž jejich podíl se velmi výrazně zvýšil - v minulě vlně to bylo pouze 60 % dětí.
- Většina dětí rovněž ví, že při volání musí poskytnout faktické informace (co a kde se stalo nebo své jméno). V tomto případě došlo k výraznému zlepšení situace, děti jsou proti minulě vlně 2-3x více poučené, co mají dělat.
- Nejznámější je linka 150 (zná 93 % dětí), dále linka 158 (zná 90 % dětí) a linka 155 (zná 90 % dětí). Naopak méně známá je linka 112 (zná 74 % dětí). Znalost všech linek oproti minulě vlně výrazně stoupla - zhruba se jedná o nárůst 20 %, rovněž nejméně známá linka 112 se svou znalostí téměř dotáhla k ostatním linkám.

Zásady bezpečného chování

- Do výtahu s cizím člověkem by nastoupila pouze 2 % dětí, což je ve srovnání s předchozí vlnou (15 %) výrazný pokles.

- Po telefonu se děti spíše vylákat nenechají, z odpovědi vyplývá, že téměř všechny děti jsou ostražitě. Úroveň je zhruba stejná jako v minulé vlně.
- Dveře by děti otevřely nejvíce rodičům a příbuzným nebo někomu, koho znají. Pětina dětí uvádí, že nikomu, naopak se našlo i dítě, které by otevřelo každému. Od minulé vlny stoupl podíl rodičů a známých, klesl naopak podíl odpovědí nikomu, ovšem část dětí zřejmě tuto odpověď chápala jako „nikomu kromě rodičů“.
- O cíli vycházky informuje rodiče 69 % dětí a místo, kam jde, uvedla jako informaci pouze čtvrtina dětí.

Protipožární ochrana

- Pouze 2 % dětí si myslí, že požár nemůže vzniknout od malé jiskry (v minulém roce to byla takřka čtvrtina dětí) a 3 % dětí uvedla, že požár nemůže vzniknout od zápalky hozené do suché trávy (minule 13 %). Víceméně lze říci, v tomto směru dosáhla informovanost dětí již téměř maxima.

Ochrana zdraví

- Po procházce v lese se 79 % prohlédne kvůli klíšťatům a 19 % si umyje ruce/tělo. Ostatní děti buď neuvedly nic nebo nějakou domácí činnost. V porovnání s minulým rokem došlo k vysokému nárůstu zmínky o klíšťatech, loni tuto činnost uvedlo pouze 30 % dětí, osvěta tedy zafungovala.
- Na výlet v létě (příp. k vodě) by si 57 % vzalo vodu na pití a 46 % opalovací krém (jen 23 % dětí oboje), tyto dvě věci výrazně narostly na úkor ostatního vybavení. Dále děti uváděly plavky, brýle, pokrývku hlavy a jiné pomůcky k vodě. Lze říci, že děti v letošní vlně více uváděly to důležitější vybavení.
- Nalezenou injekční stříkačku by 20 % dětí nahlásilo dospělému/rodičům. Třetina dětí pak uvádí, že na ni nebude sahat (loni čtvrtina), polovina dětí by pak zavolala PČR (loni pětina).
- Skok do neznámé vody nepovažuje za nebezpečný 11 % dětí! To je pouze o 2 % méně než v minulé vlně, v tomto případě ke zlepšení nedošlo. Ti ostatní si uvědomují riziko, většina z nich uvedla správné důvody (neznámá voda/hloubka, možnost zranění).
- Většina dětí, stejně jako loni, o riziku úrazu doma ví. Jako nebezpečné aktivity uváděly zejména krájení nožem, sáhnutí na sporák, skákání a běhání, oheň, blízkost spotřebičů, kamen a topení a pohyb na schodech.

Chování u železniční tratě

- Zákaz her v blízkosti tratě a chůze po kolejích neznají 2 % dětí, zákaz přecházení kolejí mimo přechod nezná celých

11 % dětí! V tomto ohledu zůstala situace na podobné úrovni jako v minulém roce, ovšem s výjimkou zákazu přecházení je informovanost obecně již celkově vysoká.

Porozumění a zájem o problematiku

- V letošním roce děti výrazně více bavilo na otázky odpovídat (74 % proti loňským 62 %) a rovněž jim mnohem lépe rozuměly.

Dílčí shrnutí

Vyhodnocení trvání projektových týdnů ve školním roce 2017/2018, které obsahovalo všech deset tematických týdnů - jeden měsíc = jedno projektové téma, přineslo pozitivní zjištění. Tato zjištění jsou primárně vázána na vstupní data, kdy daná oblast/problematika byla pro žáky nejasná, nesrozumitelná. Po ročním trvání projektu došlo u žáků k výraznému zlepšení znalostí, schopností a dovedností, které korespondují s tematikou ohrožení zdraví, života, majetku či státu.

Řízený rozhovor s pedagogy škol k danému tématu I.

Na počátku řešení výzkumného úkolu bylo nutné zmapovat situaci mezi pedagogy spolupracujících škol, kteří projevíli zájem na projektu spolupracovat a podílet se na jeho realizaci v terénu. Cílem řízeného rozhovoru bylo zjistit znalosti vychovatelů a jejich zkušenost s výchovou v oblasti chování žáka v mimořádných situacích, způsob vytváření podpůrných materiálů pro výchovu, ale také úroveň vzdělání v tématech chování žáka v mimořádných situacích. Zároveň bylo cíleno na zjištění, zda a jak vychovatelé spolupracují s třídními učiteli v propojování témat mezi výukou a výchovou v družině.

V rámci polostrukturované ohniskové skupiny bylo položeno šest základních otázek, s obsáhlejší tematickým rámcem „Kompetence vychovatelů v oblasti chování žáka v mimořádných situacích v kontextu předávání informací dětem“. Dle reakcí respondentů a pozorované dynamiky skupiny, byly moderátorem kladeňy doplňující otázky, jež směřovaly vždy ke stanovenému ohnisku.

Rozhovoru se zúčastnilo 7 vychovatelů školní družiny a 4 ředitelé ze zapojených škol.

Dílčí shrnutí

Z provedeného polostrukturovaného rozhovoru a následné analýzy získaných dat lze konstatovat, že míra kompetencí vychovatelů v oblasti témat bezpečnosti, která jsou součástí navrhované metodiky, je individuální. Školy vychovatelům neza-

jišťují koncepční vzdělávání v této oblasti. Při práci s žáky jsou vychovatelé odkázáni na vlastní iniciativu a kreativitu, a to jak při vyhledávání výukových materiálů, tak při vyrábění výrobků (např. dopravní značky). Vychovatelé mají zkušenosti s výukou i se sháněním výukového materiálu, čerpají zejména z internetu. Školy jsou finančně limitovány a rodiče se nemohou nebo nechtějí podílet na finančním zajištění výukových pomůcek. Vychovatelé nemají ve větší míře ani kurz první pomoci.

S ohledem na výše uvedené je jedním z dílčích výstupů metodická podpora, která didakticky uchopuje každý z projektových týdnů a dává podněty k rozvoji iniciativy vyučujícího v dané oblasti. Nedílnou součástí metodického výstupu jsou testy jednotlivých projektových týdnů. Metodickým výstupem bude dokument *Metodika*.

Závěr a doporučení

S ohledem na provedené vstupní dotazníkové šetření, jehož respondenty byli žáci zapojených základních škol a provedeného rozhovoru se zapojenými vychovateli či řediteli škol je patrná potřeba podpory bezpečnosti. S ohledem na zvyšující se rizika či rizikové situace, které mohou potkat nejen žáky základních škol, ale každého z nás, je potřebné, aby docházelo k určité připravenosti. Díky individualitě lidské bytosti nemůžeme předem určit, jak se každý z nás v dané rizikové či náročné situaci zachová, ale podstatou je vědět co může být tím rizikem a jak mu předcházet. Dílčí výstupy vstupního dotazníkového šetření mezi žáky vypovídají o určité neuvědomělosti s ohledem k danému tématu, kdy může dojít v jejich životě ke zlomu, který ovlivní jejich další vývoj či životní dráhu. Průběžné dotazníkové šetření, po ročním trvání projektu, přináší pozitivní výstupy, které se odrážejí ve znalostech, schopnostech a dovednostech dětí/žáků v dané oblasti ohrožení zdraví, života, majetku či státu. Podpora je věnována i pedagogům, kteří se tématu věnují. Podpora je v rámci projektu nastavena nejen na osobním setkávání a sdílení zkušeností, ale též i na tvorbě metodiky, která je dílčím výstupem projektu. Každé téma z projektových týdnů má svou didaktiku kapitoly a různá praktická doporučení. Součástí této metodiky jsou jednotlivé testy, které slouží k ověřování znalostí dětí/žáků.

Doporučením projektu je mj. cílit na danou oblast a podporovat pedagogy pokračovat v tématech, která rozvíjejí nejen znalosti, ale primárně i vnímání okolního světa a uvědomování si hrozeb a nebezpečí, která mohou ovlivnit vývoj dítěte či žáka. Tématem, které by se mělo prolínat s těmito oblastmi, je právě i samotná inkluze, která má nezpochybnitelný vliv na naši lidskou společnost.

Projektová pomoc či podpora, kterou nabízíme je tedy nejen formou prevence, ale z pedagogického hlediska se snaží, aby díky praktické formě výuky došlo k podpoření hodnotově postojoyých cílů, ale i praktických dovedností nejen u vychovatelů/pedagogů, ale i u dětí/žáků. V rámci hodnotové orientace budoucí generace, kterou žáci prvního stupně tvoří, je potřebná podpora myšlenky inkluze. Inkluze nejenom v rámci zapojení dětí/žáků ze socioekonomického znevýhodněného prostředí, ale jako podstatu společenské solidarity a diversity společnosti.

Literatura:

JEŽKOVÁ, A., 2008. *Hodnotové preference a přenos hodnot ve školní výuce u žáků druhého stupně základní školy*. Diplomová práce. Praha: Univerzita Karlova v Praze, Pedagogická fakulta, 2008.

MARTÍNEK, B. a kol. autorů, 2003. *Ochrana člověka za mimořádných událostí*. 2. vyd. Praha: MV - generální ředitelství HZS ČR, 2003. ISBN 80-86640-08-6.

MIKULKA, B., MIKULKA, Š. a PIŇOS, M., 2005. *Výchova a prevence v oblasti požární ochrany*. 1. vyd. Praha: Ministerstvo vnitra - generální ředitelství HZS ČR, 2005. 175 s. ISBN 80-86640-35-3.

UHLÍŘOVÁ, J., 2002. Výzkum hodnotové orientace žáků mladšího školního věku v současné české škole. In *Rozvoj národní vzdělanosti a vzdělávání učitelů v evropském kontextu: výzkumný záměr: výstupy a řešení za rok 2001: metody a výsledky empirických výzkumů. II. díl*. Praha: Univerzita Karlova v Praze, Pedagogická fakulta, 2002. ISBN 80-7290-090-0.

Legislativní zdroje:

Zákon č. 239/2000 Sb., o integrovaném záchranném systému a změně některých zákonů, ve znění pozdějších předpisů.

Výzkum je realizován v rámci projektu „Rozvoj občanských kompetencí v oblas-

ti bezpečnosti a ochrany obyvatelstva z žáků ze socioekonomicky znevýhodněného prostředí“.

Číslo Z.02.3.61/0.0/0.0/16_012/0000610.

Autorka PaedDr. Jarmila Klugerová, Ph.D. (klugerova.jarmila@ujak.cz) je vedoucí Katedry speciální pedagogiky Univerzity Jana Amose Komenského Praha (Department of Special Education, Jan Amos Comenius University), Roháčova 63, 130 00 Praha 3, Česká republika.

Autor Mgr. Lukáš Stárek, Ph.D. (starek.lukas@ujak.cz) působí na Katedře speciální pedagogiky Univerzity Jana Amose Komenského Praha (Department of Special Education, Jan Amos Comenius University), Roháčova 63, 130 00 Praha 3, Česká republika.

Psychické důsledky dlouhodobě nezaměstnaných, aneb „Outplacement management“ jako důležitá sociální pomoc ze strany zaměstnavatele

Merhaut Marek, Chadt Karel

Člověk, který se ocitá v situaci dlouhodobé nezaměstnanosti, se může nacházet nejen ve špatné finanční situaci spojené se ztrátou zaměstnání, ale odráží se zde i různé negativní emocionální vlivy. Tyto jsou dnes často přehlíženy - společností, okolím, samotným jedincem. Když se však z nezaměstnanosti stane dlouhodobý problém (řádově v měsících až rocích), psychologické a emocionální dopady jsou pak velice negativní. Když dopady ekonomické krize přetrvávají, spojuje se s nimi i rozsáhlé rušení pracovních míst, propouštění a neotvírání nových pozic. To má neblahý dopad na finanční situaci lidí v každodenním životě. „Práce se tak spojuje s finančním zabezpečením, chodem domácnosti. Práce však kromě těchto zmiňovaných funkcí není jenom a pouze prostředek k placení účtů“ (Hanzlovský, 2013). Dlouhodobá nezaměstnanost je nepřijemná pro všechny - jednotlivce, rodinu, firmy i stát. Přitom počet lidí bez práce déle než rok ve světě stoupá. Ve všech členských zemích OECD se národní vlády potýkají s dlouhodobou nezaměstnaností. Právě snižování dlouhodobé nezaměstnanosti je jednou z ekonomických priorit. Vývoj v posledních letech ukazuje, že ti kteří ztratí zaměstnání, se stanou téměř z více než 20 % dlouhodobě nezaměstnanými. Česká republika patří mezi země OECD, kde se daří v posledních letech dlouhodobou nezaměstnanost nejvíce snižovat.

Stav předmětné zkoumané problematiky

Dlouhodobá nezaměstnanost si však vybírá svou daň v té podobě, že takovéto snížení sebevědomí, pocit ztráty své (pracovní) identity, pocituje i člověk, pro kterého sice jeho bývalá pracovní pozice nebyla tou úplně vysněnou, přece jen mu však poskytovala možnost v něčem se realizovat, být prospěšný, s větším či menším úspěchem vykonávat svou činnost a být za ni ohodnocen. Čím déle nezaměstnanost trvá, tím víc člověk takovouto ztrátu cítí. Osobní identita se pak s tou pracovní v mnohém propojuje a tak, když člověk ztratí práci, ztrácí pracovní identitu, může nabývat pocit, že ztrácí i část sebe

(identitu osobní). K takovým pocitům se nepochybovaně se pak přidružují různé stavy smutku, hněvu, úzkosti a beznaděje (Hanzlovský, 2009). Ať už nazýváme ztrátu zaměstnání jakkoli - snižovali stavy, byl jsem propuštěn, dali mi padáka, dostal jsem vyhozov apod. - obvykle se spojuje se špatnými pocity (a to i v případě vlastního dobrovolného odchodu). Z množství náročných životních situací, jako je např. úmrtí v rodině, rozvod, vážná nemoc, zůstává ztráta zaměstnání v tomto žebříčku jedno z předních míst, jakožto výrazný stresor (Boleloucký, Buchtová, 2013).

Ztráta zaměstnání má značný dopad na pocíťování emocionální pohody a psychické rovnováhy. Vnitřní zpracování neza-

městnanosti (především když dostane člověk náhlou neočekávanou výpověď) představuje proces, který zahrnuje:

1. popírání - jedinec si nepřiznává, že přišel o zaměstnání, nemůže a nechce tomu uvěřit,
2. hněv - zvýšená míra agrese namířená na práci, zaměstnavatele jako organizaci i přímého nadřízeného, ale i na sebe, své blízké či taky cizí nezájmované osoby,
3. frustrace - pocit nespokojenosti, prázdnoty a strádání (čehokoli materiálního i vnitřní pocity, např. nespokojení potřeby sebeuplatnění, pracovního a sociálního statusu, pozice),

4. adaptace - vnitřní zpracování ztráty zaměstnání, překlenutí předchozího nepříjemného období.

Nezaměstnaný a negativní vlivy na rodinu

Nezaměstnaný jedinec má často na rodinu negativní vliv. V rodině dochází ke změnám personálních vztahů, změnám v distribuci domácích prací, změnám v postavení a statusu nezaměstnaného člena rodiny. Obtížná je situace v rodinách, kde jsou dospívající děti, které vnímají otce jako autoritu zajišťující živobytí i pro ně. Ztráta práce otce je pak někdy i snížením jeho role v rodině, která může vyústit v závažné psychologické problémy u ostatních členů rodiny. Poznatky z našich výzkumů ukazují, že v rodinném soužití se v některých případech neurotické potíže přenášejí z nezaměstnaného na zaměstnaného partnera (Boleloucký, Buchtová, 2013). Přenášejí se dokonce i na děti, včetně poruch chování. Jsou-li v rodině dva členové bez práce, což byl častý případ zjišťovaný našimi regionálními výzkumy, stresy působící na rodinu se často násobí. S nezaměstnaností absolventů středních škol a mladistvých bez zájmu o získání zaměstnání se objevují i závažné výchovné a psychologické problémy. Pokud si tito mladí lidé ve správném čase neosvojí potřebné pracovní návyky, nebudou schopni pracovat ani v dospělosti a nuda je pak povede k sociálně patologickému chování, k vyřazování ze společnosti. Prodlužování adolescence nezaměstnaností má negativní důsledky - pro jedince i pro společnost.

Finanční podpora v nezaměstnanosti nijak nezabrání psychosociálním důsledkům ztráty práce, které mají jen z menší části příčiny ekonomické. Ani vytváření umělých pracovních příležitostí neposkytuje pracovní jistotu. Předčasně propuštěné pracovníky před penzí provázejí podobné psychické problémy jako nezaměstnané. Dlouhodobé důsledky - hlavně v oblas-

ti duševního zdraví - se nezmírňují ani s vytvářením „sociálních sítí“, které mají zeslabovat bezprostřední dopad ztráty práce. Také možnost být nezaměstnaným a mít možnost přivydělat si je pro řadu lidí nepřijatelná. Ztratit totiž práci ve společnosti, která kdysi zaměstnání přikládala nejvyšší hodnotu, přináší stigma zjevné, nepřehlédnutelné, okolím spolehlivě registrované znamení životního selhání.

Vysoké procento dlouhodobé nezaměstnanosti má nežádoucí vliv nejen na jednotlivce, nýbrž i na celou společnost. Takto postiženou společnost provází zvýšený výskyt sociálně patologických jevů, které se projevují spíše nepřímo: zvýšenou konzumací alkoholu, nikotinu a drog (zejména u mladých lidí), vyšší nemocností a rostoucí spotřebou léků, vyšším výskytem sebevražedných pokusů. Zákeřnost této věci spočívá v tom, že zpočátku může být i nezaměstnanost prožívaná jako určitá forma „dovolené“, kdy má člověk příležitost zamyslet se nad svým dosavadním životem. Později, při opakovaném neúspěchu najít si práci, narůstá vědomí nemožnosti ovlivňovat svoji osobní situaci, vzniká pesimistický postoj s pocity nepotřebnosti, marnosti a beznaděje.

Průvodními jevy vysoké dlouhodobé nezaměstnanosti jsou i zvýšená míra kriminality a násilí, rasových i meziskupinových konfliktů, krizí v rodině a v sociálních institucích. Nezaměstnanost provází i ztráta úcty k politickým stranám a autoritám, vznik tzv. třídy deklarovanych, tj. lidí se zkušeností dlouhodobé nezaměstnanosti, bez kvalifikace a pracovních dovedností, kteří žijí mimo pracovní trh a jsou trvale závislí na systému podpor.

Outplacement management

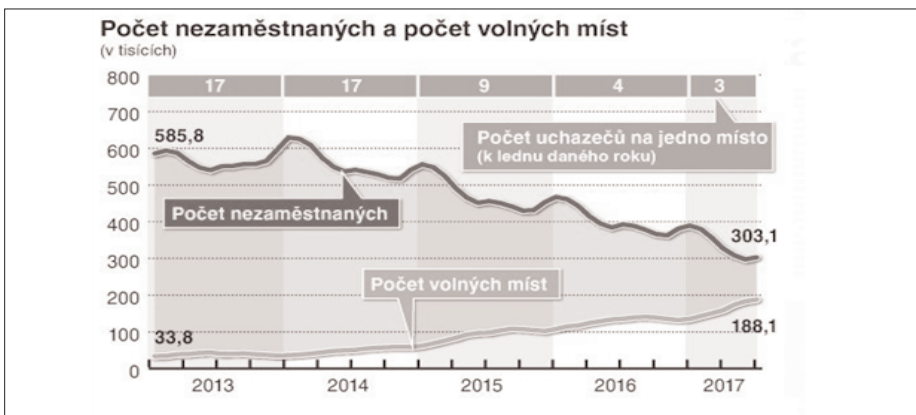
Někteří zaměstnavatelé proto, když už musejí propouštět, pracují s nástrojem, postupy, které se označují anglickým termínem outplacement. Jde při tom o pod-

poru, pomoc a poradenství ze strany zaměstnavatele, který propouštěnému zaměstnanci poskytne poradenství ohledně dalšího směřování profesní kariéry, pomoc při hledání nového zaměstnání, sestavování životopisu, příp. pomoc při přípravě na přijímací pohovory či praktický nácvik dovedností apod. Švédová (2009) předkládá názor, že propouštěný pracovník tak neodchází od zaměstnavatele „jen tak“, ale s jakými balíkem zručností a informací, které může využít ve svůj prospěch při hledání nové práce v téže oblasti, nebo dokonce v jiném oboru, ve kterém by se chtěl profilovat. S pojmem outplacement se setkáváme častěji tehdy, kdy společnosti snižují počty zaměstnanců.

Outplacement je souhrn různých metod, nástrojů a aktivit, kterými se zodpovědní zaměstnavatelé snaží zmírnit negativní dopady redukce počtu zaměstnanců. Outplacement lze připravit a nabídnout jak jednotlivci, tak skupině. Hlavní důraz se při outplacementu klade na propouštěné zaměstnance, pro které znamená ztráta zaměstnání velký zásah nejen do pracovního, ale také do osobního života. Propouštění však zasáhne výrazně i interní chod společnosti, náladu uvnitř kolektivu a může mít i dopad na okolí, zákazníky a povědomí o společnosti na veřejnosti. Dobře připravený outplacement je komplexní program, který zahrnuje osobní péči o propouštěné, komunikaci dovnitř firmy, vůči obchodním partnerům, veřejnosti a úřadům. „Cílem dobrého outplacementu je nejen dobře a komplexně připravit propouštěné zaměstnance na nově vzniklou životní situaci, ale také udržet motivaci a loajalitu stávajících zaměstnanců a posílit vnímání společnosti jako zodpovědného zaměstnavatele a důvěryhodného obchodního partnera“ (Švédová, 2009).

Proces outplacementu probíhá v několika krocích. Není to záležitost jednorázového předání informací a instrukcí, ale i lidská opora. Společnost najatá pro výkon outplacementu pomáhá propuštěným zorientovat se v nové životní situaci, radí jim prakticky, jak si poradit s formalitami a administrativou od registrace na pracovním úřadu až po vyplňování osobních dotazníků v pracovních agenturách, pomáhá jim správně sestavit životopis, školí propuštěné, jak se chovat na pohovorech, z jakých zdrojů si hledat nabídky práce a jak na ně reagovat. Konzultant zodpovědný za outplacement a osobní kontakt s propuštěnými by měl být tak trochu psycholog, umět reagovat na negativní reakce či nálady propuštěných a pomoci propuštěným vyrovnat se s novou, mnohdy nečekanou, a stresující existenční i osobní situací. Najatá společnost může být v této nemilé situaci interním komunikátorem uvnitř firmy samotné. Způsob a obsah sdělení musí být ovšem předem odladěn se za-

Jak se vyvíjela nezaměstnanost



Zdroj: Mafra, 2017

městnavatelem a dodržován. Je-li třeba, např. masové propouštění velké korporace, může být najatá společnost i externím komunikačním partnerem, který zajistí vhodnou komunikaci směrem k veřejnosti, úřadům a obchodním partnerům.

Outplacement představuje profesionální program podpory a pomoci, který zahrnuje osobní péči o propouštěné zaměstnance, interní komunikaci a poradenství managementu a vedoucím pracovníkům. Kvalitně provedený outplacement se zaměřuje nejen na vytvoření důvěry a poskytnutí podpory v náročné životní situaci, ale také může pomoci propuštěnému zaměstnanci najít jeho skryté rezervy a předpoklady, stanovit si další profesní cíle a v některých případech může i pomoci nastartovat zcela novou kariéru.

Motivovat nespokojené zaměstnance je obtížná, někdy dokonce nemožná role managementu

Plná spokojenost všech zaměstnanců sice zpravidla není dosažitelná, značná část pracovní nespokojenosti je však zbytečná a lze ji poměrně snadno a bez velkých nákladů odstranit. K nejčastějším faktorům nespokojenosti patří nedostatek pochvaly a ocenění, pocity nespravedlnosti a projevy nedůvěry ze strany nadřízených. Urban (2011) uvádí, že dosáhnout co nejlepšího výkonu zaměstnance již v současných organizacích zpravidla nelze jen příkazy. Mají-li manažeři tohoto výkonu dosáhnout, musejí vytvořit i pracovní prostředí podporující snahu a zájem zaměstnanců odvést co nejlepší práci, posilující odpovědnost a iniciativu zaměstnanců a stimuluje zaměstnance k osobnímu rozvoji. K dosažení tohoto úkolu je třeba využít manažerských funkcí, jež přesahují tradiční úlohy managementu.

Motivace zaměstnanců je každodenním úkolem vedoucího. Manažeři se často domnívají, že motivace jejich zaměstnanců je předem daná a závisí především na jejich osobních vlastnostech či způsobu odměňování. Rozhodující vliv na každodenní motivaci zaměstnanců mají však většinou přímí nadřízení, a to v závislosti na tom, nakolik jsou schopni své zaměstnance spravedlivě hodnotit, projevovat za jejich dobrou práci uznání, posilovat pocit smysluplnosti jejich práce apod. K důležitým součástem nových úkolů spojeným s řízením lidí patří i jejich vedení k odpovědnějšímu plnění úkolů.

Leibman (2014) uvádí, že vztah mezi osobní odpovědností a pracovním výkonem je totiž jednoznačný. Nedostatek odpovědnosti zaměstnanců může vést k finančním ztrátám, promarnění obchodních příležitostí, poškozování pověsti podniku i k tomu, že nadřízení jsou nuceni věnovat zvýšené kontrole nebo dokonce opravování výsledků práce svých zaměstnanců

značné množství času. A naopak: hypotetický podnik, kterému by se podařilo dosáhnout toho, aby všichni zaměstnanci své úkoly vykonávali zcela spolehlivě a odpovědně, by neměl konkurenci (Leibman, 2014). Vztah mezi pracovní spokojeností a výkonností se zdá být na první pohled zřejmý: spokojení pracovníci jsou i výkonnější. Řada firem, vycházejících z tohoto předpokladu, vynakládá na spokojenost svých zaměstnanců nemalé prostředky. Nabízí jim různé formy zaměstnaneckých výhod, vytváří příjemnější pracovní prostředí a jejich spokojenost trvale sleduje. Hroník (2015) uvádí: „To vše s očekáváním, že s rostoucí spokojeností zaměstnanců vzroste i jejich produktivita“. Nespokojenost zaměstnanců vyvolávají především podmínky práce. Její nejčastější příčinou bývají pocity nespravedlnosti a finančního či osobního nedocení, omezené pravomoci nebo špatné vztahy na pracovišti, nejčastěji s přímým nadřízeným. Pokud tyto okolnosti dlouhodoběji přežívají, mohou pracovníky vést k odchodu.

Podaří-li se nám tyto nepříznivé podmínky odstranit, například tím, že zvýšíme základní mzdy nebo zlepšíme vztahy na pracovišti, usnadníme i motivaci zaměstnanců. Motivovat nespokojené zaměstnance je totiž obtížné, a většinou i dražší. Zcela vyhráno však ještě nemáme.

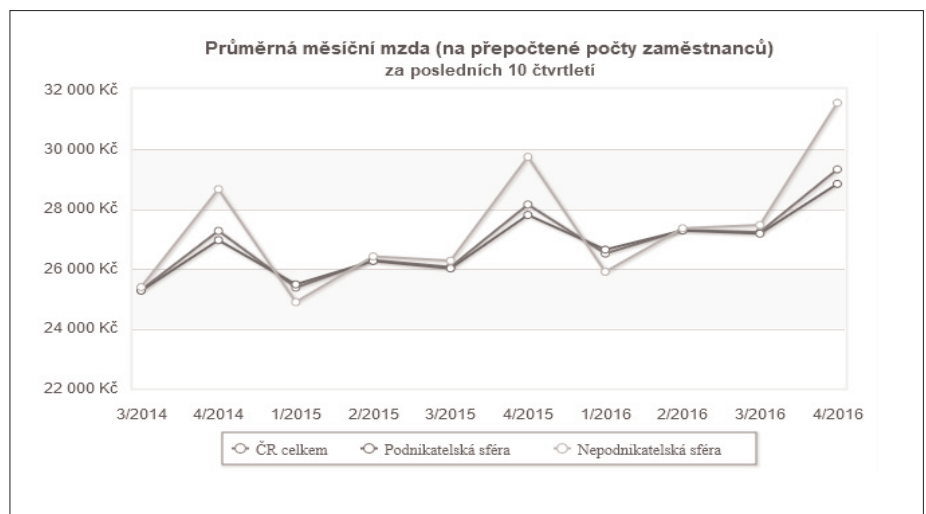
Jednou z nejdůležitějších potřeb, která motivuje a vytváří i vyšší spokojenost, je potřeba být úspěšný (Vogel, 2010). Ať již osobně, společensky nebo finančně. Záleželo-li nám proto na spokojenosti zaměstnanců, ale je pro nás důležitá i jejich výkonnost, měli bychom vytvořit možnost, aby ve své práci byli úspěšní. Jejich snaha o vyšší úspěšnost se totiž promítne v jejich vyšší produktivitě, a povede i k jejich vyšší spokojenosti. Mimo jiné

i proto, že budou-li úspěšnější, většinou si i více vydělají. Dosáhnout vyšší úspěšnost zaměstnanců předpokládá posílit jejich schopnosti, většinou však nejen to (Hroník, 2015). Stejně důležité bývá lépe či jednoznačněji vymezit jejich hlavní úkoly (a zabránit tak nedorozuměním při jejich hodnocení), vybavit je pro práci lepšími nástroji či odstranit zbytečné překážky, které jim v práci brání. Například dát jim možnost pracovat samostatněji.

Finance jako jeden z důvodů změny práce

Polovina Čechů chce změnit práci, nejčastějším důvodem jsou peníze, přičemž o něco častěji je tento důvod u žen než u mužů. Dalším důvodem ke změně práce je pocit, že se dotýčný v práci nerozvíjí. Zaječí úmysly mají nejčastěji mladí lidé, z hlediska vzdělání jsou to nejčastěji vysokoškoláci. Žijeme v době, kdy se většina věcí točí kolem peněz. Takže pokud z toho vyvozujete, že nejčastějším impulsem ke změně zaměstnání je touha po vyšším platu, jste na omylu. Podle jednoho nezávislého průzkumu bylo zjištěno, že pro necelých 40 % lidí je hlavním stimulem lepší kariérická nabídka. Další 38 % lidí by změnilo práci kvůli lepším pracovním podmínkám. Nízká mzda je důvodem k odchodu ze současného místa jen pro 25 % lidí. Naneštěstí celou čtvrtinu Čechů přiměje ke změně místa až výpověď ze strany zaměstnavatele, i když nejsou v současném zaměstnání spokojeni. Přitom častější změna zaměstnání podporuje kariérický růst. Z pohledu budování kariéry, příležitosti něco se naučit a získat optimální finanční ohodnocení je nejlepší zůstat na jednom pracovním místě po dobu přibližně čtyř let.

Graf č. 1. Průměrná měsíční mzda v České republice



Zdroj: ČSÚ, 2017

Hledání vhodných kandidátů je však v současné době problém

V dlouhodobé evidenci úřadů práce je nyní velká část lidí, kteří nemají kvalifikaci a ztratili pracovní návyky. Průměrná délka, kterou stráví uchazeči v evidenci na úřadech práce, je nyní téměř dva roky. Lidí, kteří byli bez práce déle než rok, bylo v červenci v evidenci úřadů asi třetina.

Prostřednictvím příspěvků aktivní politiky zaměstnanosti v červenci úřad podpořil 32 672 zájemců o práci. Během loňska klesl počet lidí hledajících práci déle než rok o 3,4 procenta, ve srovnání s rokem 2015 pak o 7,6 procenta. Problém s nedostatkem lidí by mohla částečně vyřešit novela zákona, která pracovním agenturám umožňuje nabízet firmám cizince. Podle Českého statistického úřadu pochází nejvíce zaměstnaných cizinců ze Slovenska, Ukrajiny, Vietnamu nebo Polska. Pokud zaměstnavatelé porovnávají mezi sebou tři kandidáty, vždy budou dávat přednost v první řadě tomu, kdo zaměstnání má, na druhém místě bude ten, který je bez práce krátce a až na posledním místě bude dlouhodobě nezaměstnaný. Dlouhodobá nezaměstnanost je proto něco, čím se nebude uchazeč o zaměstnání chlubit.

Přijetí dlouhodobě nezaměstnaného člověka, který okusil všechna negativa tohoto stavu, ale může být pro firmu i přínosem (Hroník, 2009). Lze u něj očekávat velké zapálení a loajalitu. Pravděpodobně se bude snažit, aby o práci znovu nepřišel. Navíc si takový člověk snaží často rozšířit co nejvíce obzory a vzdělává se nad rámec svého oboru. Bonusem pro zaměstnavatele je i využití nástrojů aktivní politiky zaměstnanosti při zaměstnávání dlouhodobě nezaměstnaného, které lze vnímat jako kompenzaci rizik a počáteční možné nižší produktivity práce. Může získat příspěvek pro uchazeče o zaměstnání, kterého zaměstná, umístí ho na veřejně prospěšné práce nebo společensky účelné pracovní místo. Každý uchazeč o zaměstnání vyžaduje individuální přístup a záleží také na jeho vlastním přístupu. V případě, že není v nabídce volných pracovních míst pro konkrétního člověka vhodná pozice, sestavuje zpravidla Úřad práce individuální akční plán. Cílem je najít pro něj co nejrychleji vhodné místo. Další možností podpory zaměstnání uchazeče o zaměstnání je využití nástrojů aktivní politiky zaměstnanosti, kdy může člověk získat příspěvek na zahájení samostatné výdělečné činnosti. Podmínkou ale je, aby žadatel předložil kvalitní podnikatelský plán, který bude konkurenceschopný a smysluplný (Hroník, 2008).

Nejvíce ohrožené skupiny dlouhodobou nezaměstnaností

Lidé starší 50 let - těmto lidem ubírá šanci na uplatnění se nižší pracovní tempo, špatné přizpůsobování se novým

věcem, zdravotní komplikace, ale i komunikační bariéra s mladším nadřízeným, chybějící počítačová gramotnost nebo jazyková vybavenost. Jedná se o stále početnější skupinu uchazečů a ztráta zaměstnání na ně dopadá vůbec nejhůře. Velice často jde o lidi, kteří byli zvyklí celý život pracovat a nemožnost vlastní profesní seberealizace berou jako osobní selhání. Pokud jsou v evidenci Úřadu práce delší dobu, rezignují a musí se vyrovnávat se zdravotními a psychickými obtížemi. Typicky pro tuto skupinu je pocit nepotřebnosti. Se situací se lépe vyrovnávají ženy, které hledají seberealizaci především v péči o rodinu a domácnost. Celkové stárnutí populace a zvýšená hranice odchodu do důchodu ke zlepšení situace v budoucnu nejspíš nepřispěje. Proto je důležité věnovat se celoživotnímu vzdělávání.

Absolventi - mladí lidé do věku 30 let ze všech typů škol jsou znevýhodněni nedostatkem praxe, chybějícími pracovními návyky. A to i tehdy, kdy nabízejí aktuální odborné vědomosti, znalost cizích jazyků, počítačové dovednosti nebo profesní flexibilitu. U absolventů je velice důležité, aby včas získali pracovní uplatnění. Jinak hrozí, že se přizpůsobí životu bez pracovních návyků a systému sociálních dávek. Počty nezaměstnaných absolventů učilišť, středních a vysokých škol rok od roku rostou a absolventi dnes tvoří zhruba pětinu všech uchazečů o zaměstnání. Řada absolventů bere nezaměstnanost jako prodloužení prázdnin. Zejména se jedná o příslušníky finančně zajištěných rodin, kde na počátku chybí motivace se uplatnit. Po půl roce se ale tito absolventi pozvolna dostávají do sociální izolace, ztrácejí kontakty s bývalými spolužáky, kteří studují nebo nastoupili do zaměstnání.

Ženy po mateřské - návrat do zaměstnání po rodičovské dovolené je jednou z nejproblematičtějších oblastí trhu práce. Firmy mají strach zaměstnávat zejména matky s malými dětmi, u kterých se předpokládá vyšší nemocnost. Značný podíl navíc tvoří ženy samoživitelky a obavy zaměstnavatelů jsou tak zcela oprávněné. Řešením mohou být například různé druhy flexibilních pracovních úvazků. Úřad práce také v rámci některých regionálních projektů nabízí finanční příspěvek firmám, které rodiče po návratu z rodičovské dovolené zaměstnají. Společným rysem žen po mateřské dovolené je jejich sociální izolace, v mnoha případech snížené sebevědomí a potřeba vlastní profesní seberealizace.

Lidé se zdravotním postižením - jedná se o neprávem opomíjenou skupinu, jejíž uplatnění je v současných tvrdých ekonomických podmínkách dost problematické. Doba evidence osob se zdravotním pojištěním mezi nezaměstnanými proto několiknásobně převyšuje dobu evidence zdravých uchazečů. Handicapovaných je mezi lidmi bez práce od 10 do 15 %. Neúspěchy při hle-

dání zaměstnání, finanční problémy jich samotných i dalších členů rodiny často zhoršují jejich primární onemocnění a šance na zaměstnání se jim tak ještě snižují. Specifickou skupinu tvoří ti, kteří se stali nezaměstnanými přehodnocením plného invalidního důchodu na částečný, často po mnoha letech plné invalidity bez podstatné změny jejich zdravotního stavu. Motivace k získání zaměstnání je až na výjimky zcela minimální, nový status totiž považují za křivdu.

Poslední skupinu pak tvoří **problémoví a programově nezaměstnaní**, kteří nemají o práci zájem. U nich je nezaměstnanost účelovou záležitostí. Zejména nekvalifikovaným lidem se nevyplatí oficiálně pracovat, protože příjmy ze sociálních dávek bývají u početnějších domácností často vyšší než příjmy z legální pracovní činnosti. Změně v chování a postoji těchto lidí nepomohlo ani navýšení minimální mzdy.

Závěr

Dlouhodobá nezaměstnanost je výraznou stresogenní situací a u většiny lidí se její vlivy můžou odrazit na emocionálním, psychickém a zdravotním stavu. Proto když negativní dopady přetrvávají, sílí nebo se přidružují různé jiné komplikace na úrovni zdravotního stavu, duševní pohody nebo sociálních a partnerských vztahů, je dobré vyhledat odbornou pomoc ve smyslu konzultací, pracovního, kariérního a psychologického poradenství, příp. psychoterapie, které poskytnou výbornou možnost rozebrat danou situaci, probrat možnosti, najít v sobě a v dané situaci opěrné body, které člověku pomůžou nezaměstnanost zvládnout, vypořádat se s její negativními dopady. Když jsou pracovníci o propuštění předem informováni, nejčastější příčinou jejich duševního strádání je strach „z toho, co bude dál“. Ten pak provokuje stálou sebeanalýzu a úzkostné stavy. Týká se to i případů, kdy jsou s pracovníky uzavírány smlouvy na dobu určitou. Těsně před vypršením termínu smlouvy totiž často neznají svoji pracovní perspektivu. Dlouhodobá ztráta zaměstnání (více než jeden rok bez práce, u absolventů škol po půl roce) postihuje ve svých důsledcích celou psychiku člověka, a to jak jeho intelektovou a citovou oblast, tak i oblast vůle. Chování lidí je často provázáno sociální izolovaností, uzavíráním se do sebe a úbytkem sociálních kontaktů.

Použitá literatura

- Boleloucký, Z., Buchtová, B., *Nezaměstnanost*, Grada, 2013, Praha, ISBN 978-80-247-4282-3
Hroník, F., *Jak najít zaměstnání*, Motiv Press s.r.o., Praha, 2009, ISBN: 978-80-87981-13-9
Hroník, F., *Manažerská integrita*, Motiv Press s.r.o., 2008, Praha, ISBN 978-80-904133-0-6
Leibman, P., *Získal jsem práci svých snů*, Anag, 2014, ISBN 9788072639021
Urban, J., *Řízení lidí: tradiční a nové úkoly vedoucích*, Práce a mzda, Praha 2011

Švédová, M. *Propustit či outplacement?*, KPMG, Praha, 2009, dostupné na www.karieraweb.cz
 Vogel, I., *Jak využít emoci pro profesní růst*, GRADA Publishing, a.s., Praha, 2010, ISBN 978-80-247-2735-6
 Zdroj: <https://www.celostnimedicina.cz/psychologicke-dusledky-dlouhodobe-nezamestnanosti.htm#ixzz507rgwBUW>

Autor PhDr. Marek Merhaut, Ph.D., MBA (merhaut@vsh.cz) je tajemníkem katedry marketingu Vysoké školy hotelové v Praze 8 (The Institute of Hospitality Management in Prague), Svidnická 506, 181 00 Praha 8, Česká republika.

Autor doc. Mgr. Ing. Karel Chadt, CSc. (chadt@vsh.cz) je vedoucí katedry marketingu a prorektor pro kvalitu a rozvoj Vysoké školy hotelové v Praze 8 (The Institute of Hospitality Management in Prague), Svidnická 506, 181 00 Praha 8, Česká republika.

Nelegální práce

Olga Bičáková

Nelegální práci neboli práci načerno lze definovat jako ekonomickou aktivitu, která není oficiálně podchycena a patří do tzv. stínové ekonomiky. Stínová ekonomika se vyskytuje v oblastech, kde je činnost zakázána nebo v místech kde je ekonomika nedostatečně rozvinuta, nebo z důvodu daňového úniku. Patří sem mj. i tzv. šedá ekonomika, což jsou nezákonné aktivity s cílem vyhnout se placení daní, poplatků apod. Obsahuje činnosti, které jsou v podstatě legální, ovšem je zde snaha skrýt se před úřady. Důvodem je vyhýbání se danění či státním regulacím. Činnosti šedé ekonomiky neporušují pouze daňové předpisy, ale i další pravidla jakou jsou pracovníprávní předpisy, pravidla pracovního trhu, bezpečnosti práce atd. a tím přispívají mj. k narušení vztahů v lidské společnosti. Zátěž daní a odvodů na sociální pojištění a zdravotní pojištění jsou nejdůležitější příčinou existence šedé ekonomiky. Rozsah šedé ekonomiky je výrazně ovlivněn také situací na trhu práce. Velká nezaměstnanost obecně nebo určitých skupin a kategorií občanů obvykle znamená procentuální nárůst lidí pracujících v šedé ekonomice.

Nelegální práce s sebou přináší řadu negativ. **Nelegálně pracující osoby nespádají pod ochranu danou pracovníprávními předpisy**, zaměstnavatelé se tímto způsobem dopouští nekalé podnikatelské konkurence, **nelegální zaměstnávání s sebou přináší významné finanční úniky** z veřejných rozpočtů **tj. neodvedené daně, sociální a zdravotní pojistné, neoprávněně vyplácené sociální dávky, deformace trhu práce** a v neposlední řadě, zvláště při nelegálním zaměstnávání cizinců - také bezpečnostní rizika.

Nelegální práce a její zákonná definice

Zákon č. 435/2004 Sb., o zaměstnanosti vymezuje definici nelegální práce trojím způsobem tak, že pro účely tohoto zákona **se rozumí nelegální práci:**

1. **závislá práce vykonávaná fyzickou osobou mimo pracovníprávní vztah,**
2. **práce vykonávaná cizincem v rozporu s vydaným povolením k zaměstnání nebo bez tohoto povolení, je-li podle tohoto zákona vyžadováno, nebo v rozporu se zaměstnaneckou kartou, kartou vnitropodnikově převedeného zaměstnance nebo modrou kartou vydanými podle zákona o pobytu cizinců na území České republiky nebo bez některé z těchto karet; to neplatí v případě výkonu jiné práce podle § 41 odst. 1 písm. c) zákoníku práce, nebo**
3. **práce vykonávaná cizincem pro právnickou nebo fyzickou osobu bez platného oprávnění k pobytu na území České republiky, je-li podle zákona o pobytu cizinců na území České republiky vyžadováno.**

Pro účely zaměstnávání zaměstnanců ze zahraničí podle zákona o zaměstnanosti **se za cizince nepovažuje občan Evropské unie a jeho rodinný příslušník a rodinný příslušník občana České republiky.** Cizinec může být přijat do zaměstnání a zaměstnáván, je-li držitelem platné zaměstnanecké karty, karty vnitropodnikově převedeného zaměstnance nebo modré karty a dále má-li platné povolení k zaměstnání vydané krajskou pobočkou Úřadu práce a platné oprávnění k pobytu na území České republiky.

O vydání povolení k zaměstnání žádá cizinec písemně krajskou pobočku Úřadu práce zpravidla před svým příchodem na území České republiky sám nebo prostřednictvím zaměstnavatele, u kterého má být zaměstnán. **Krajská pobočka Úřadu práce vydá povolení k zaměstnání za podmínek, že se jedná o oznámené volné pracovní místo a volné pracovní místo nelze s ohledem na požadovanou kvalifikaci nebo nedostatek volných pracovních sil obsadit jinak.** O povolení k zaměstnání vydává krajská pobočka Úřadu práce rozhodnutí a povolení se vydává nejdéle na dobu 2 let. **Povolení k zaměstnání obsahuje identifikační údaje cizince, místo výkonu práce, druh práce, identifikační údaje zaměstnavatele, u něhož bude cizinec vykonávat zaměstnání, dobu, na kterou se vydává a další údaje nezbytné pro výkon zaměstnání.**

Fyzická osoba **se dopustí přestupku** tím, že vykonává nelegální práci, za který jí může být **uložena pokuta do 100 000 Kč.**

Znaky závislé práce

Zákon č. 262/2006 Sb., zákoník práce upravuje pracovníprávní vztahy, tj. vzta-

hy vznikající při výkonu závislé práce mezi zaměstnanci a zaměstnavateli. Závislou práci definuje zákoník práce **jako práci, která je vykonávána ve vztahu nadřízenosti zaměstnavatele a podřízenosti zaměstnance, jménem zaměstnavatele, podle pokynů zaměstnavatele a zaměstnanec ji pro zaměstnavatele vykonává osobně, což jsou hlavní znaky závislé práce.** Závislá práce musí být vykonávána za mzdu, plat nebo odměnu za práci, na náklady a odpovědnost zaměstnavatele, v pracovní době na pracovišti zaměstnavatele, popřípadě na jiném dohodnutém místě. Zároveň platí, že **závislá práce může být vykonávána výlučně v základním pracovníprávním vztahu, tj. na základě pracovní smlouvy nebo na dohodu o provedení práce nebo na dohodu o pracovní činnosti.** Z uvedeného vyplývá, že pokud výkon práce fyzickou osobou splňuje současně všechny výše uvedené hlavní znaky závislé práce a osoba zároveň tuto práci vykonává za mzdu, na náklady a odpovědnost zaměstnavatele, v pracovní době stanovené zaměstnavatelem a na pracovišti zaměstnavatele, pak může fyzická osoba tuto práci vykonávat výlučně v pracovníprávních vztazích podle zákoníku práce, tj. na pracovní smlouvu, dohodu o provedení práce a dohodu o pracovní činnosti. Ustanoveními zákona o zaměstnanosti a zákoníku práce o nelegální práci a o závislé práci není a priori vyloučen výkon práce na základě smluv uzavřených podle občanského zákoníku, ovšem za předpokladu, že na základě těchto smluv nebude vykonávána práce naplňující znaky a podmínky závislé práce.

Výkon nelegální práce uchazečem o zaměstnání

Uchazečem o zaměstnání je fyzická osoba, která osobně požádá o zprostředkování vhodného zaměstnání krajskou pobočku Úřadu práce, v jejímž územním obvodu má bydliště a při splnění zákonem stanovených podmínek je krajskou pobočkou Úřadu práce zařazena do evidence uchazečů o zaměstnání. Uchazečem o zaměstnání může být pouze fyzická osoba, která má na území České republiky bydliště, a která není mj. v pracovněprávním vztahu nebo osobou samostatně výdělečně činnou. **Krajská pobočka Úřadu práce vyřadí rozhodnutím uchazeče o zaměstnání z evidence uchazečů o zaměstnání, jestliže uchazeč o zaměstnání vykonává nelegální práci.** Uchazeč o zaměstnání, který byl vyřazen z evidence uchazečů o zaměstnání, **může být na základě nové písemné žádosti do evidence uchazečů o zaměstnání znovu zařazen nejdříve po uplynutí doby 6 měsíců ode dne vyřazení z evidence uchazečů o zaměstnání.**

Prokazování existence pracovněprávního vztahu

Zákon o zaměstnanosti ukládá právnické nebo fyzické osobě **jako zaměstnavateli povinnost mít v místě pracoviště kopie dokladů prokazujících existenci pracovněprávního vztahu** a za tyto doklady se považují pracovní smlouvy, dohoda o pracovní činnosti a dohoda o provedení práce, a proto nelze uznávat jiné doklady, než tyto jmenované. Splnění této povinnosti **se nevyžaduje, splnil-li zaměstnavatel povinnost oznámit okresní správě sociálního zabezpečení den nástupu zaměstnance do zaměstnání, které mu založilo účast na nemocenském pojištění podle zákona o nemocenském pojištění.** Pro ověření těchto skutečností jsou Státní úřad inspekce práce a oblastní inspektoráty práce oprávněny získávat od České správy sociálního zabezpečení způsobem umožňujícím dálkový přístup o zaměstnanci údaje vedené v registru pojištěnců, a to vznik a zánik účasti na nemocenském pojištění nebo nástup do zaměstnání a jeho skončení anebo u smluvního zaměstnance zahájení a skončení výkonu práce pro smluvního zaměstnavatele, druh výdělečné činnosti zakládající účast na nemocenském pojištění, obchodní firmu, název nebo jméno a příjmení zaměstnavatele včetně adresy jeho sídla nebo trvalého pobytu, popřípadě místa podnikání. Z Jednotného informačního systému práce a sociálních věcí jsou pak dále oprávněny získávat způsobem umožňujícím dálkový přístup údaje zda je fyzická osoba vedena v evidenci uchazečů o zaměstnání a údaje o občanech Evropské unie a cizincích vedené příslušnou krajskou pobočkou Úřadu práce.

Při kontrole na pracovišti kontrolované osoby, tak i u osob vykonávajících práci na kontrolovaném pracovišti, se ověřuje, zda zaměstnavatel oznámil vznik jejich pracovněprávního vztahu příslušné okresní správě sociálního zabezpečení. U řádně přihlášených osob nebude kontrola vyžadovat předložení kopií dokladů prokazujících pracovněprávní vztah. Kopie dokladů prokazujících existenci pracovněprávního vztahu bude tedy kontrola požadovat pouze u zaměstnanců, kteří nejsou prokazatelně přihlášení na okresní správě sociálního zabezpečení, tj. většinou u zaměstnanců pracujících na dohodu o provedení práce, nebo u zaměstnanců, jejichž pracovní poměr byl právě uzavřen a ještě nejsou přihlášení na okresní správě sociálního zabezpečení. Zaměstnanci, kteří jsou přihlášení na okresní správě sociálního zabezpečení tudíž žádné kopie pracovních smluv nepotřebují a u nepřihlášených zaměstnanců je třeba mít na pracovišti kopie pracovních smluv nebo dohod o provedení práce a dohod o pracovní činnosti.

Zaměstnavatel, který nemá v místě pracoviště kopie dokladů prokazujících existenci pracovněprávního vztahu se dopustí přestupku, za který mu může být uložena pokuta do 500 000 Kč.

Prokazování totožnosti fyzické osoby

Kontrolní činnost na úseku zaměstnanosti vykonávají **Státní úřad inspekce práce a oblastní inspektoráty práce.** Tyto orgány kontroly **kontrolují dodržování pracovněprávních předpisů, za které se pro účely zákona o zaměstnanosti považují právní předpisy o zaměstnanosti** a právní předpisy o ochraně zaměstnanců při platební neschopnosti zaměstnavatele. Oprávnění kontrolovat dodržování pracovněprávních předpisů mají u zaměstnavatelů, právnických a fyzických osob, které vykonávají činnosti podle zákona o zaměstnanosti, zejména při zprostředkování zaměstnání a rekvalifikaci a fyzických osob, kterým jsou poskytovány služby podle zákona o zaměstnanosti.

Zákon o zaměstnanosti ukládá **povinnost fyzické osobě, která se zdržuje na pracovišti kontrolované osoby a koná práci, prokázat svou totožnost** občanským průkazem nebo cestovním dokladem. Fyzická osoba **se dopustí přestupku** tím, že jako osoba, která se zdržuje na pracovišti kontrolované osoby a koná práci **a neprokáže svou totožnost, za tento přestupek ji může být uložena orgánem kontroly pokuta do výše 200 000 Kč.**

Za umožnění výkonu nelegální práce hrozí pokuta

Fyzická osoba **se dopustí přestupku tím, že umožní vykonávat fyzické osobě závislou práci mimo pracovněprávní**

vztah, práci cizinci v rozporu s vydaným povolením k zaměstnání nebo bez tohoto povolení, je-li podle tohoto zákona vyžadováno, nebo v rozporu se zaměstnaneckou kartou, kartou vnitropodnikové převedeného zaměstnance nebo modrou kartou nebo bez některé z těchto karet a práci cizinci bez platného oprávnění k pobytu na území České republiky, je-li podle zákona o pobytu cizinců na území České republiky vyžadováno, **za který ji může být uložena pokuta do 5 000 000 Kč.**

Právnická osoba nebo podnikající fyzická osoba, která se dopustí téhož přestupku, tak té může být za tento přestupek uložena pokuta do 10 000 000 Kč, nejméně však ve výši 50 000 Kč.

Právní důsledky uložení pokuty zaměstnavateli za umožnění výkonu nelegální práce

Zaměstnavateli, kterému byla uložena pokuta za to, že umožnil cizinci vykonávat práci bez platného oprávnění k pobytu na území České republiky, bylo-li podle zákona o pobytu cizinců na území České republiky vyžadováno, **nemůže krajská pobočka Úřadu práce po dobu 3 let ode dne nabytí právní moci rozhodnutí o uložení této pokuty poskytnout příspěvek na vytváření veřejně prospěšných prací, zřizování nebo vyhrazování společensky účelných pracovních míst, překlenovací příspěvek, příspěvek v době částečné nezaměstnanosti, příspěvek na zapracování a příspěvek při přechodu na nový podnikatelský program.**

Krajská pobočka Úřadu práce **vydá rozhodnutí o neposkytnutí příspěvku na podporu zaměstnávání osob se zdravotním postižením na chráněném trhu práce, pokud byla zaměstnavateli uložena pokuta za to, že umožnil cizinci vykonávat práci bez platného oprávnění k pobytu na území České republiky, bylo-li podle zákona o pobytu cizinců na území České republiky vyžadováno, a ode dne nabytí právní moci rozhodnutí o uložení této pokuty neuplynuly 3 roky. Poskytnutý příspěvek na podporu zaměstnávání osob se zdravotním postižením na chráněném trhu práce nebo jeho poměrnou část je zaměstnavatel povinen vrátit také v případě, že mu byl poskytnut v období 12 měsíců přede dnem nabytí právní moci rozhodnutí o uložení této pokuty.**

Autorka Mgr. Olga Bičáková (olga.bicakova@seznam.cz) působila na Ministerstvu práce a sociálních věcí, ve Výzkumném ústavu práce a sociálních věcí, v. v. i., a jako lektorka na Ministerstvu vnitra a Magistrátu hl. m. Prahy. Přispívá do odborných časopisů, zabývajících se problematikou zaměstnanosti.

Jubilejní X. výroční kongres poskytovatelů sociálních služeb hostil pestrou paletu řečníků a rekordní počet účastníků

Veronika Hotová

V rámci Týdne sociálních služeb ČR, jenž letos probíhal ve dnech 8.–14. října, se uskutečnila řada již tradičních akcí, které jsou s Týdnem sociálních služeb neodlučně spjaty. Z těch nejvýznamnějších je to slavnostní vyhlášení výherců soutěže Šťastné stáří očima dětí a samozřejmě největší kongres poskytovatelů sociálních služeb, který se letos konal 11.–12. října opět v Táboře. Ten letošní ročník byl v mnoha ohledech výjimečný, a to zejména proto, že byl již desátý.



Na účastníky, kterých bylo rekordních 700, tak čekal pestrý program plný výjimečných hostů. „Jsem rád, že tento ročník byl nejen jubilejní, ale v mnoha ohledech i rekordní. Rekordní počtem účastníků, bohatou paletou známých a respektovaných odborníků a osobností, rozmanitostí odborného programu, ale i širší kapacitou a programovou nabídkou slavnostního galavečera, který je nedílnou a neodmyslitelnou součástí našeho kongresu,“ komentoval letošní ročník čerstvě znovuzvolený prezident APSS ČR Jiří Horecký.

První kongresový den dopoledne se na pódiu do křesel pro hosty usadili např. ministryně práce a sociálních věcí Jana Maláčová, ministr zdravotnictví Adam Vojtěch, hejtmanka Jihočeského kraje Ivana Stráská, Miss World a předsedkyně správní rady Nadace Krása Pomoci Taťána Gregor Brzobohatá, šéfredaktor zpravodajství a publicistiky Českého rozhlasu a zároveň vedoucí projektu Ježíškova vnučata Martin Ondráček a další osobnosti. Moderátorská dvojice Andrea Tajanovská a Jiří Horecký tak vyzpovídala své hosty na aktuální témata a účastníci mohli posílat své dotazy on-line prostřednictvím kongresové aplikace. V rámci dopoledního programu pokřtila ministryně práce a sociálních věcí Jana Maláčová novou publikaci APSS Dobrý pěstoun - Náhradní rodinná péče v ČR, ministr zdravotnictví Adam Vojtěch se ujal křtu nového vydání úspěšné knihy Karolíny

Friedlové Bazální stimulace pro ošetřující, terapeutky, logopedy a speciální pedagogy. Krásným překvapením byla pro Martina Ondráčka paní Marie, jež se stala v loňském roce obdarovanou Ježíškovým vnučetem a ve svých 92 letech absolvovala tandemový seskok padákem. O svých pocitech tak přijela povypřávet do Tábora osobně.

V odpoledních hodinách se uskutečnily tři přednášky řečníků, kteří si poprvé v historii výročního kongresu „vysloužili“ dokonce standing ovation. Byli to senátor a místopředseda Výboru pro zdravotní a sociální politiku Senátu PČR a ředitel Masarykova onkologického ústav v Brně Jan Žaloudík s přednáškou *Vyhňte se rakovině*, poslanec PS PČR a předseda Výboru pro vědu, vzdělání, kulturu, mládež a tělovýchovu PS PČR Václav Klaus ml. s tématem *Stav českého školství* a kardiochirurg a přednosta Kardiocentra IKEM Jan Pirk s tématem *Můj život s kardiochirurgií*.

Druhý kongresový den byl tradičně rozdělen do odborných sekcí. V letošním roce to byly Ekonomicko-provozní sekce, Sociální práce se seniory, Sekce zdravotní a Sekce děti a mládež. Součástí druhého dne byly i dva workshopy, a to Kvalita v sociálních službách a Sociálně právní ochrana dětí.

Ekonomicko-provozní sekci předsedali Jiří Horecký a viceprezidentka pro kvalitu sociálních služeb Daniela Lusková. Jedním z již tradičních témat této sekce byla *novela*

zákona o sociálních službách a zákon o sociálním bydlení (Jana Hanzlíková, David Pospíšil) či *Aktuální situace ve financování sociálních služeb* (David Pospíšil, Martina Borošová).

Sekci Sociální práce se seniory předsedala lektorka Institutu vzdělávání APSS a předsedkyně Profesního svazu sociálních pracovníků APSS Andrea Tajanovská. Účastníci si vyslechli např. *Význam a přínos trénování paměti u seniorů* (Lenka Čurdová), *Kvalita je víc než jen papíry* (David Šourek) či *Není vítěze, je jen poraženého - komunikace s rodinou klienta* (Michaela Veselá). Zdravotní sekci předsedaly ředitelka akreditované vzdělávací instituce CURATIO Marie Hermanová a ředitelka G-centra Tábor Jaroslava Kotalíková. Součástí byly přednášky *Křehký senior* v sociálních službách (Hana Pinkavová) či *Zklidňující techniky u klienta v terminálním stadiu života* (Helena Dvořáková).

Sekci děti a mládež předsedala vedoucí služeb pro děti a mládež Diakonie ČCE Západ a předsedkyně sekce služeb o ohrožené dítě APSS Václava Egermaierová, jež se ujala i tématu *Streetwork in chat - terénní práce ve virtuálním prostředí*. Na téma *Co je zlobení, co povaha a co už může být duševní onemocnění* přednášela Petra Tošnerová a Kamil Podziměk se věnoval problematice práce s uživateli konopí.

V rámci workshopu *Kvalita v sociálních službách*, jemuž předsedal projektový ma-





nažer APSS Pavel Jírek, byla představena certifikace Značkou kvality v jednotlivých službách (Karel Vostrý, Renata Kainráthová, Irena Lintnerová) a Certifikace paliativního přístupu v sociálních službách (David Šourek). Workshop Sociálně právní ochrana dětí, kterému předsedala ředitelka PODZÁMČÍ, agentury podpory rodiny a služeb, o.p.s., Lenka Šilhánková, akcentoval témata *Role odborů sociálně právní ochrany dětí a provázejících organizací* (Zuzana Zárasová), *Příbuzenská péčovská péče* (Daniel Hovorka) a *Poruchy chování s akcentací na agresivitu mládeže* (Zdeněk Kulhánek).

Předělem kongresových dní byl tradiční galavečer, jehož kapacita byla pro enormní zájem návštěvníků v letošním roce navýšena. V rámci oficiálního programu, kterým slovem provázel moderátor Aleš Cibulka, byly slavnostně předány certifikáty Značky kvality v sociálních službách. Ty obdržely z rukou Jiřího Horeckého a zástupce společnosti HARTMANN - RICO, a. s., Petra Šedivce, Domov pro seniory Foltýnova Brno; Městská správa sociálních služeb Kadaň - domov pro seniory; Domov pro seniory Podbořany; Domov na Zámku Kyjovice; Centrum Rožmitál pod Třemšínem - DpS a DZR; CSS Praha 2 - pečovatelská služba; CSP Vodňany - pečovatelská služba; Denní centrum Mateřídouška - denní stacionář; CSS Praha 2 - Domov pro seniory Máchova; Sociální služby města Přerova - DpS a DZR a Domov pro seniory Chodov. Poprvé byly také absolventům kurzu předány diplomy Certifikovaný manažer v sociálních službách. Ty obdrželi z rukou Jiřího Horeckého a manažerky vzdělávání Magdy Dohnalové Hana Baušová, Jan Hájek, Luboš Halenkovský, Eva Holečková, Monika Kolářová, Petra Vodenková, Jiří Vondráček a Kateřina Zemanová. Jako každý rok,

i letos byla udělena Cena APSS za dlouhodobý přínos sociálním službám. Tu obdržel Ladislav Průša, výzkumný pracovník a dlouholetý ředitel Výzkumného ústavu práce a sociálních věcí, se kterým vám přineseme rozhovor v některém z příštích čísel.

Oficiální program galavečera šel ruku v ruce s tím neoficiálním. Hlavní hvězdou večera tak byl zpěvák Petr Kolář, excelentně

zahrály i hudební skupiny Big Papa a Merenda. V klubu La casa Havana byl jako vždy DJ a k dispozici byl bohatý raut. Letošní rok se mohli účastníci nechat zvěčnit na památku ve fotokoutku, čehož také hojně využívali.

Výroční kongres poskytovatelů sociálních služeb byl divácky hodnocen jako ten nejlepší. Přesto doufáme, že se nám ho podaří i v příštím roce posunout ještě výš, protože je oslavou pracujících v sociálních službách. Děkujeme za účast nejen na Výročním kongresu, ale také za to, že se mnozí připojili svými akcemi a aktivitami k Týdnu sociálních služeb ČR. Pro zviditelnění sociálních služeb široké veřejnosti je potřeba dělat stále víc. Jsme rádi, že se snažíte s námi, a to i podle hesla letošního Týdne sociálních služeb, „již 10 let jsme spolu“.

Výroční kongres poskytovatelů sociálních služeb se koná v rámci Týdne sociálních služeb ČR pořádaného Asociací poskytovatelů sociálních služeb ČR ve spolupráci s Ministerstvem práce a sociálních věcí ČR.

Generálním partnerem Výročního kongresu poskytovatelů sociálních služeb byla společnost HARTMANN - RICO a. s., sponzorem galavečera byla společnost MSM, spol. s r. o.

Autorka Mgr. Veronika Hotová (@sefredaktor@apsscr.cz) je šéfredaktorkou časopisů Sociální práce a Listy sociální práce a PR specialistka APSS ČR, Vančurova 2904, 390 01 Tábor, Česká republika.



Z mezinárodního workshopu „Sociální politika 2018: hodnoty, vize, trendy“

Hana Roztočilová

Dne 22. listopadu 2018 se na půdě Vysoké školy ekonomické v Praze konal mezinárodní workshop „Sociální politika 2018: hodnoty, vize, trendy“.

Předseda vědeckého výboru workshopu, proděkan Národohospodářské fakulty VŠE a profesor na katedře hospodářské a sociální politiky NF prof. Ing. Vojtěch Krebs, CSc. ve svém úvodním slovu uvedl: „Uspořádáním workshopu Sociální politika 2018: hodnoty, vize, trendy jsme reagovali na skutečnost rostoucího významu sociálně-politických problémů. Zároveň stále častěji pociťujeme nedostatek vizí, jejichž hlásáním a zejména aplikací do praxe mohou odborníci a politici řešit současný i budoucí stav české sociální politiky. Od té se právem očekává, že poskytne předpoklady, podmínky, impulzy a motivaci pro rozvoj každého jedince, a tedy i pro prosperitu celé společnosti. Často se tak ale neděje. Jen málo sledujeme trendy v zahraničí a inspirujeme se příklady dobré praxe. Jen málo o těchto příkladech diskutujeme. Politici nepřilíží často naslouchají odborníkům, ti zase jen sporadicky vychází z bezpečného prostřední svých pracoven, uzavřených konferencí či učeben. Absentující komunikace nejen vně oboru, ale i v jeho rámci způsobuje nepochopení, v lepším případě drobné konflikty, v tom horším naprostou ignoraci jiných názorů, individuálních zkušeností. To vede k neschopnosti dojít k jakémukoli kompromisu a funkčnímu řešení.“

Právě z důvodů uvedených profesorem Krebsem se na půdě Vysoké školy ekonomické v Praze uskutečnil mezinárodní pracovní workshop, kde měli pozvaní možnost podebatovat nad tím, jaké vize a trendy sociální politiku mohou inspirovat do budoucna.

Slavnostního zahájení se po profesoru Krebsovi ujali čtyři významní hosté - **Dipl. Pol. Jana Maláčová, MSc.**, ministryně práce a sociálních věcí ČR, **prof. RNDr. Eva Zažímalová, CSc.**, předsedkyně Akademie věd ČR, které nad mezinárodním workshopem převzaly záštitu, a také **prof. Ing. Zdeněk Chytil, CSc.**, děkan NF a **prof. Ing. Petr Musílek, Ph.D.**, prorektor VŠE v Praze.

Po krátké přestávce pak přišli ke slovu jednotliví významní odborníci se svými vědeckými statěmi. Jako první vystoupil **prof. Ing. Jaroslav Vostatek, CSc.**, z Vysoké školy finanční a správní v Praze, který se ve svém příspěvku zaměřil na vize české důchodové reformy. Ve svém příspěvku uvedl, že v Česku proběhly dvě důchodové reformy na liberální a neoliberální bázi. Klausova reforma v první polovině 90. let vytvořila produkt penzijního připo-

jištění se státním příspěvkem jako doplněk převážně Beveridgeova systému veřejných penzí. Vizí neúspěšné velké důchodové reformy Nečasovy vlády byla dílčí privatizace veřejných penzí. Zaměstnanci v podstatě neprojevili zájem o opt-out do tohoto systému. Součástí této reformy byla i transformace penzijního připojištění na doplňkové penzijní spoření, ignorující dnes již běžnou aplikaci behaviorální ekonomie v této oblasti ve světě. Moderní vize důchodových reforem se opírají o jedno-

Poté se slova ujal **doc. Ing. Peter Sika, Ph.D.**, z Národohospodářské fakulty Ekonomické univerzity v Bratislavě. Ve svém příspěvku s názvem „Slovenský důchodový systém v zmenených sociálno-ekonomických podmienkach“ se věnoval současnému důchodovému systému v podmínkách Slovenské republiky. Poukázal na problém udržitelnosti systému z pohledu veřejných financí a demografických trendů a navrhnul opatření, která by bylo dobré provést pro jeho stabilizaci. Docent



duché, srozumitelné a nízkonákladové penzijní pilíře. Racionalizace českého důchodového systému vyžaduje především rozčlenění veřejného pilíře na dvě části, na základní státní důchod a pojistný státní důchod, a dále pak zrušení nebo minimalizaci státní podpory soukromých finančních produktů. Profesor Vostatek pro důchodové reformy i nadále reprodukuje doporučení penzijní teorie - rozdělit české „důchodové pojištění“ na univerzální důchod a na pojistný pilíř. Místo systému pomyslných důchodových účtů však vize obsahuje rakouský veřejný systém penzijních kont, který je dávkově definovaný s tím, že každoročně dochází k výpočtu dílčího důchodu a k valorizaci dřívějších důchodových nároků podle vývoje mezd. Tento systém penzijních kont je žádoucí využít i k dobrovolnému sociálnímu důchodovému pojištění. Státní podporu všech finančních produktů je záhodno zrušit či nahradit daňovým režimem TEE (osvobození úroků či zhodnocení od daně z příjmu).

Sika zejména charakterizoval model tří pilířů důchodového systému a popsal principy jeho fungování a výhod i nevýhod každého ze tří pilířů, zejména s důrazem na jejich financování. Na funkčnost důchodových systémů z hlediska jejich finanční udržitelnosti i nastavení aspektu solidarity nebo zásluhovosti má zásadní vliv demografický vývoj společnosti. Podle Evropské komise se Slovensko do roku 2070 stane třetí nejrychleji stárnoucí zemí EU a na tuto skutečnost je nutné zareagovat už nyní. V důsledku zvýšení očekávané délky života, relativního nárůstu počtu důchodců vůči populaci v produktivním věku a nižšího počtu narozených dětí budou ovlivněny zejména důchody, zdravotnictví, dlouhodobá péče a školství. Zvláštností slovenského důchodového systému v porovnání s důchodovými systémy ostatních zemí EU je, že z důchodů se neodvádí žádné daně. Jako jedno z řešení se v budoucnosti jeví zdanění velmi vysokých důchodů. Finanční pro-

středky by potom mohly tvořit dodatečný příjem důchodového systému. Při rozhodování o dalších reformních krocích bude důležité dosáhnout rovnováhy mezi finanční a sociální udržitelností důchodového systému. Na zvládnutí této situace budou potřebné nové přístupy v hospodářské, sociální a migrační politice.

Dalším z vystupujících byla **Ing. Mirka Wildmannová, Ph.D.** z Ekonomicko-správní fakulty Masarykovy univerzity v Brně, která přednesla příspěvek s názvem „Jaké jsou možnosti rodin s dětmi na trhu práce?“. Sladění rodinných a pracovních povinností je v současné době velmi



diskutované téma, a to nejen na evropské úrovni, ale také na úrovni jednotlivých členských států. Důvodem jsou především změny společenského chování, strukturální změny na trhu práce, a také hodnotově-normativní žebříček obyvatelstva. Doktorka Wildmannová představila nejen legislativní nástroje, které pomáhají rodičům sladit rodinný a pracovní život, ale také neformální benefity, které poskytují zaměstnavatelé ve veřejném sektoru nad rámec legislativy. Šetření bylo provedeno v institucích veřejného sektoru v České republice a ve Francii. Nástroje politiky sladění rodinného a pracovního života realizované českými a francouzskými úřady specificky reagují na nastavení nástrojů rodinné politiky v daném státě. Francouzské úřady poskytují svým zaměstnancům pouze takové výhody, které jim náleží dle platné legislativy. Naproti tomu české úřady reagují na nedostatky v legislativě a snaží se nabízet nadstandardní benefity nad rámec legislativy.

Poté vystoupil **Ing. Jan Mertl, Ph.D.** z Vysoké školy finanční a správní v Praze s příspěvkem „Některé nedokonalosti finanční podpory rodin s dětmi v Česku“. Rodinná politika je významným odvětvím sociální politiky a podpora rodin má fiskální i národohospodářský význam. Od začátku ekonomické transformace prošla několika stádii vývoje, přičemž jedním z trendů je cílenější podpora a posílení vazby na ekonomickou aktivitu rodičů. Cílem příspěvku bylo diskutovat situaci přímé podpory rodin v Česku ve vazbě na příjmovou úroveň příjemců

dávek a orientačně ukázat fiskální rozměr jednotlivých forem podpory. Analýza byla komplikována velmi obtížnou dostupností a nekonzistencí příslušných údajů. Přesto výsledky obsahovaly kvalifikované odhady fiskálních dopadů vybraných variant finanční podpory rodin a shrnuly hlavní identifikované nedokonalosti systému.

Příspěvek s názvem „Zohlednění rodičovství v důchodovém systému ČR“ přednesl **Ing. Martin Holub, Ph.D.** z Výzkumného ústavu práce a sociálních věcí, v. v. i. Nízká míra porodnosti v ČR vede vládu k hledání opatření na podporu rodičů v rámci existujících daňových a sociálních systémů. Ministerstvem práce a sociálních věcí řízená Odborná komise pro důchodovou reformu navrhla jako jednu z možných forem podpory rodičů v důchodovém systému možnost stanovení různé výše pojistného na důchodové pojištění v závislosti na počtu vychovávaných dětí. Doktor Holub tento návrh podrobil důkladné mikroekonomické a makroekonomické analýze a posoudil ve vztahu k existující teorii důchodových systémů. Na základě provedené analýzy pak došel k závěru, že diferenciaci pojistného na důchodové pojištění je jako nástroj podpory rodičů nevhodné a nesystémové opatření, které rodičům přináší jenom zanedbatelné finanční efekty. Takto navrhované opatření dále nezahrnuje všechny v České republice existující typy rodinného soužití. Autor se domnívá, že v rámci současné daňové a sociální politiky existují vhodnější opatření jak podporovat rodiče.

Poslední diskutující před přestávkou byla **Mgr. Martina Štěpánková Štýbrová** z Ministerstva práce a sociálních věcí, která přednesla příspěvek s názvem „Aktuální otázky v oblasti otcovství a mateřství v kontextu trhu práce“. Přednášející se v příspěvku zaměřila na problematiku dopadu rodičovství a specificky mateřství na zaměstnanost. Na základě vybraných teorií, dokumentů, dat a průzkumů představila základní problematické okruhy a na ně reagující opatření ze strany veřejných politik. K pochopení problematiky využila koncept defamilizace a familizace politik. Toto téma, jedno z klíčových témat současné sociální politiky, je úzce spojeno s problematikou sladění práce a rodiny, politikou zaměstnanosti, rovností žen a mužů, porodností, nastavením služeb péče o děti, a obecně s nastavením rodinné politiky. Rodičovství má odlišný dopad na muže a ženy a jejich postavení na trhu práce, zatímco u mužů se může otcovství projevat zvýšením odpracovaných hodin a navýšením mezd, ženy odcházejí na několik let mimo trh práce, což má následně dopad na jejich další profesní směřování. V příspěvku se autorka více zaměřila na problematiku nerovnosti odměňování, neboť tato úzce souvisí s problema-

tikou ohrožení žen chudobou (např. u samozivitelek v případě rozpadů rodin), ale také nižšími starobními důchody. Odstraňování genderových nerovností na trhu práce je tedy otázka týkající se nejen ekonomicky aktivních, ale i senierek a seniorů, kterým potom klesá kvalita života, a potřebují dodatečnou pomoc státu. Svoji pozornost pak autorka detailněji věnovala službám péče o děti, jelikož zajištění kvalitní a finančně a místně dostupné sítě služeb péče a vzdělávání o předškolní děti se jeví jako veřejný zájem a klíčová investice do lidského kapitálu.

Po přestávce vystoupil se zajímavou přednáškou **PhDr. Ivan Douda** ze společnosti Drop In. Doktor Douda je zakladatelem Střediska prevence a léčby drogových závislostí Drop In, o. p. s., nestátní neziskové organizace a nestátního zdravotnického zařízení, které se zabývá adiktologickou problematikou, a odborníkem na drogovou problematiku. Ve své velmi zajímavé přednášce se věnoval pojmu závislost a trendům v závislostech.

Další přednášející byla **Mgr. Miluše Vondráková**, ze společnosti Tutor a EDULAB, která vystoupila s příspěvkem „Vzdělávání pro budoucnost: trendy versus realita“. Mgr. Vondráková svojí lektorskou a metodickou činností navazuje na svou dlouholetou praxi v předškolním a základním vzdělávání. Je spoluautorkou odborných metodických příruček Školka hrou, odborně zastřešuje a koordinuje činnost metodických center pro předškolní vzdělávání a se svými poznatky vystupuje na odborných konferencích a seminářích.

Dále vystoupil s příspěvkem „Podmínky odměňování zaměstnaných osob při výkonu trestu odnětí svobody v ČR“ **Bc. Ondřej Mareš** z Národohospodářské fakulty VŠE v Praze. V příspěvku analyzoval podmínky zaměstnávání a odměňování zaměstnaných osob ve výkonu trestu. Popsal zá-



sadní problémy českého vězeňství s ohledem na hospodaření České republiky a dopad na státní rozpočet a představil dočasně platnou a nově účinnou legislativu k této problematice. Pomocí metody srovnávání zachytil agregované dopady

legislativních změn na státní rozpočet, zaměstnavatele osob ve výkonu trestu i na samotné odsouzené. Na základě výsledků kvantitativního výzkumu současní zaměstnavatelé osob ve výkonu trestu vyjadřují spokojenost s výkonem práce odsouzených a hodnotí kladně i legislativně stanovené podmínky zaměstnávání a odměňování vězňů. Většina současných zaměstnavatelů osob ve výkonu trestu je proti deregulaci odměňování vězňů a většina těch, kteří by preferovali deregulované nastavení odměn, by za takového stavu odměny nevyšila.

Posledním, kdo na workshopu vystoupil, byl **Šimon Přecechtěl**, také z Národohospodářské fakulty VŠE v Praze, s příspěvkem „Základní příjem: silící vliv v EU a možné dopady reformních procesů“. Ve svém příspěvku se zabýval možnými budoucími scénáři na poli trhů práce, které

nahrávají silícímu tlaku na zavedení opatření, jež se zdají být na první pohled výhodné. Jedno z těchto zdánlivě výhodných opatření je základní příjem, který by mohl mít pozitivní společenské dopady, pokud by byl aplikován v uzavřené společnosti jako v dosavadních experimentech. Problém začíná v implementaci tohoto konceptu na úrovni Evropské unie. Hlavní dva problémy, které byly identifikovány, jsou velké náklady na zavedení reformy i po sblížení sociálních systémů jednotlivých států a samotná možnost dezintegrace národů v reakci na nerovnoměrnou alokaci prostředků. Ve výsledku došel k závěru, že pro další vývoj a co nejmenší dopad digitální „průmyslové revoluce“ je naprosto stěžejní, aby byl podporován výzkum zefektivnění sociální politiky v oblasti nezaměstnanosti a v oblasti důchodového systému.

Ráda bych poděkovala organizátorům, týmu zaměstnanců Národohospodářské fakulty VŠE v Praze, za profesionálně připravený workshop. Přednesené příspěvky byly velice zajímavé a poutavě podané a v závěru každého z nich se rozvinula plodná a občas i bouřlivá diskuse. Třešničkou na dortu bylo velice přátelské prostředí, chutné občerstvení a příjemný kulturní program, který zajistila kapela AJETO z Domova pro osoby se zdravotním postižením Sulická v Praze.

Autorka Mgr. Hana Roztočilová (hana.roztočilova@vupsv.cz) je šéfredaktorkou časopisu FÓRUM sociální politiky, který vydává Výzkumný ústav práce a sociálních věcí, v. v. i. (Research Institute for Labour and Social Affairs - RILSA), Dělnická 213/12, 170 00 Praha 7, Holešovičky, Česká republika.

Poradenské služby pro rodinné pečovatele v Evropě

Maike Merkle (Institute for Social Work and Social Education)

Tento dokument poskytuje přehled poradenských služeb a poradenských struktur v oblasti pečovatelské v členských státech EU, konkrétně ve Švédsku, Rakousku, Francii a Skotsku. Výzkum se zaměřil na opatření a nabídky pro cílovou skupinu „rodinných pečovatelů“. Autor nejprve krátce seznamuje čtenáře se systémy péče v každé z těchto zemí a uvádí jeden příklad osvědčených postupů. Následně je zpráva strukturována podle typů poradenství na poskytování informací a (psychosociální) poradenství a poskytování výcvikových a vzdělávacích nabídek rodinným pečovatelům. Nabídky a opatření mají za cíl pomoci pečovatelům s poskytováním informací a poradenstvím.

Role neformální péče

80 % péče v Evropě stále vykonávají neformální, nejčastěji rodinní pečovatelé. Tito pečovatelé tvoří páteř evropských systémů péče. Závislé osoby navíc upřednostňují péči ve svém domově, poskytovanou blízkou osobou (Hoffmann & Rodrigues, 2010). V blízké budoucnosti navíc počet starších lidí, kteří budou potřebovat péči, nadále poroste. Důvodem proto je obecně stárnutí populace i zvyšování očekávané délky dožití. S rostoucím počtem lidí, kteří potřebují péči, roste i poptávka po dlouhodobé péči, a to zejména po domácí péči. Rostoucí počet starších lidí, kteří potřebují péči, není bohužel na druhé straně doprovázen rostoucím počtem lidí v produktivním věku, naopak počet lidí v produktivním věku bude v budoucnu klesat. To znamená, že i počet potenciálních pečovatelů klesá. V současné době připadají čtyři osoby v produktivním věku na každou osobu ve věku nad 65 let, v roce 2050 se tento poměr sníží na dvě osoby v produktivním věku na jednu osobu nad 65 let (Genet et al., 2013). K tomu se přidává i další technický rozvoj, urbanizace, nárůst zaměstnanosti žen a větší prostorové vzdálenosti mezi generacemi, což také přispívá k nedostatku pe-

čovatelů. Tyto změny vyžadují nové koncepty a služby v oblasti zdravotnictví a v sociální oblasti. Zachování dostatečné kapacity lidských zdrojů v pečovatelské je proto zvláště významné (Colombo et al., 2011).

Skupina rodinných pečovatelů je různorodá, a to jak podle věku pečovatelů, tak ve vztahu k osobě, která potřebuje péči. Na jedné straně asi 40 % neformálních pečovatelů v Evropské unii jsou zároveň zaměstnaní, což znamená, že kromě (výdělečné činnosti) zaměstnání poskytují i péči. Na druhou stranu je velká část rodinných pečovatelů velmi zranitelná, jde o skupinu s nízkou integrací na trhu práce, ohroženou vyšším rizikem chudoby a vyšší náchylností k duševním chorobám. Ženy tvoří asi dvě třetiny neformálních pečovatelů - ony jsou většinou partnery/manželkami nebo dcerami osob, které potřebují péči (Hoffmann & Rodrigues, 2010).

Poradenské služby pro rodinné pečovatele

Péče o osobu blízkou je náročná aktivita, která zatěžuje zdraví i psychiku pečovatelů, zejména pokud jim není poskytována dostatečná podpora. Poradenství určené rodinným pečovatelům tak může být

důležitou pomocí k ochraně před vyhořením (Colombo et al., 2011).

Evropská charta rodinných pečovatelů uvádí, že pečovatelé by měli být informováni o svých právech a povinnostech. Navíc by měli mít přístup ke všem informacím, které by jim mohly usnadnit poskytování péče. To také zahrnuje přístup ke speciálním tréninkovým programům a kurzům zaměřeným na zlepšení znalostí potřebných pro péči a o poskytovaných službách. Charta uvádí zejména požadavek určený veřejným institucím na zavedení komplexních školení pro rodinné pečovatele (COFACE, 2017).

Poradenství se zaměřuje mimo jiné na využití finančních příspěvků, organizací poskytujících služby, odlehčovací služby, kvalitu péče, prevenci zdravotních problémů, přizpůsobení domu či bytu, pomoc a praktickou péči. Poradenství je individuální podpůrná služba, proto musí být přizpůsobena konkrétním potřebám konkrétního člověka, stejně jako osobám, které o něj pečují. Slouží k zajištění a organizování péče, léčebných postupů, samostatnému rozhodování, prevenci zdravotních problémů pečujících a pomáhá vybrat nevhodnější podpůrné služby. Poradenství není tedy jen zdrojem informací, ale zaměřuje se také na rozvoj a reali-

zaci vhodných podmínek pro domácí péči (ZQP, 2016).

Skotsko

Skotsko má veřejně financovaný systém zdravotní péče nazvaný NHS Scotland. Financování zdravotní a sociální péče je v kompetenci skotské vlády, financování probíhá prostřednictvím Ředitelství zdravotní a sociální péče. Mezi lety 2008 a 2017 vydala skotská vláda téměř 39 milionů liber na přímé poradenství pro rodinné pečovatele. Tyto prostředky přispívají mimo jiné k financování středisek péče, které nabízí informace, poradenství i další služby.

Ve Skotsku byla přijata Národní strategie pro pečovatele (National strategy for carers 2010–2015), která upravuje i poradenství. Na regionálních úrovních pak existují další strategie, zaměřené mimo jiné na rodinné pečovatele, které upravují konkrétní podmínky v daném místě. Dne 1. dubna 2018 navíc vstoupil v platnost zákon o opatrovnictví (Carers Act, 2016). Zákon podporuje rodinné pečovatele a zakotvuje ustanovení týkající se péče o jejich zdraví. Mezi dalšími opatřeními uvádí, že orgány veřejné moci na lokální úrovni jsou povinny zřídit a udržovat poradenská centra pro rodinné pečovatele.

Místní orgány jsou povinny posoudit individuální potřeby rodinných pečovatelů všech věkových kategorií a musí z moci úřední určit, které úrovně a typy služeb budou financovat, v jednotlivých lokalitách se tak typy poskytovaných služeb značně liší. Aby rodinní pečovatelé mohli využívat služby poskytované na místní úrovni, musí na ně mít nárok, což na základě konkrétních individuálních potřeb pečovatelů a pečovaných posuzuje oddělení sociální péče místního úřadu. Při takovém posuzování rodinný pečovatel absoluuje pohovor se sociálním pracovníkem. Cílem těchto rozhovorů je usnadnit přístup k podpoře, jakož i lepší propojení jednotlivých typů poskytovaných služeb.

Opatření na podporu rodinných pečovatelů, přijatá ústředními orgány ve Skotsku, jsou také silně ovlivňována samosprávou a zástupci z řad rodinných pečovatelů. Organizace pečovatelů mají ve Skotsku dlouhou tradici. Tyto organizace částečně převzaly úlohu poskytování poradenství, velmi silná je např. Organizace pro Alzheimerovu chorobu. Od roku 2012 je také jménem skotské vlády a ve spolupráci s pečovatelskými organizacemi organizováno fórum (The Carers Parliament), které nabízí rodinným pečovatelům příležitost diskutovat o svých zkušenostech a potřebách společně s ministry a dalšími politiky.

Švédsko

Páteří švédského systému péče je formální péče, to platí již od poválečného ob-

dobí, kdy byl zaváděn systém sociálního zabezpečení. V té době osoby, které potřebovali péči, využívali péči poskytovanou státem, nikoli rodinou. Péče, kterou před válkou poskytovala rodina, byla převedena na státní úroveň. Na úlohu rodinných pečovatelů se politici začali opět zaměřovat od poloviny 90. let, stejně tak začala rodinnou péči poskytovat i občanská společnost. Johansson a kol. mluví o „znovuobjevení“ rodiny v péči o starší pacienty. Neformální péče se tak opět stala důležitou součástí dlouhodobé péče (Johansson et al., 2011).

Odpovědnost za plánování pečovatelských služeb je ve Švédsku rozdělena mezi národní, okresní a obecní úroveň. Hlavní část odpovědnosti v plánování pečovatelských služeb nesou obce. Zákon o sociálních službách (2009) ukládá obcím povinnost nabízet dlouhodobou péči rodinným podpůrné služby. V zavádění typů a standardů služeb mají obce zaručenou autonomii, která vede k velkým regionálním rozdílům v poskytování a kvalitě podpůrných služeb (Fukushima a kol., 2010). Souhrnně lze ovšem říci, že téměř všechny obce poskytují širokou škálu služeb pro neformální pečovatele. Mnohé obce nabízejí také poradenské služby pro rodinné pečovatele. Zpočátku bylo poradenství financováno ze státních prostředků, dnes musí obce financovat tyto služby samy (Reinschmidt, 2018). Ve Švédsku je poskytování péče primárně chápáno jako úkol vykonávaný veřejným sektorem. Veřejně poskytované služby a poskytovatelé z veřejného sektoru hrají ve Švédsku významnou roli. Od konce devadesátých let 20. století však dochází k pokusům zapojit do poskytování sociální péče ve větší míře i rodiny a dále organizace, které dříve působily převážně v oblasti kultury a sportu (Jegermalm, 2005).

Rakousko

Již počátkem devadesátých let minulého století - tedy velmi brzy ve srovnání s ostatními evropskými státy - začalo Rakousko hledat politická řešení pro péči o stárnoucí obyvatelstvo. Například od roku 1993 byl zaveden příspěvek na péči určený na podporu rodinné a ambulantní péče. Tento příspěvek umožňuje lidem, kteří potřebují péči, aby sami rozhodli, jaký druh péče si zvolí a jak bude využit finanční příspěvek (Reich et al., 2017). Rakouským specifikem je 24hodinový systém péče, kde je péče pečované osobě poskytována kvalifikovaným pečovatelem ve vlastním domě. Výše příspěvku se pohybuje v rozmezí od 275 do 1100 EUR a je nezávislá na výši příjmu, stejně jako příspěvek na péči.

Ambulantní péče tak hraje v Rakousku důležitou roli. Většina lidí, kteří potřebují péči, zůstává nadále v domácím prostředí a péče je jim poskytována tam. Neformál-

ní péče tak v Rakousku hraje zvláště důležitou roli. V roce 2013 o 59 % příjemců příspěvku na péči pečovali pouze rodinní příslušníci a přátelé a 22 % využívalo kombinované formy péče, tedy jak neformální, tak profesionální péči (Fink, 2016:5). V Rakousku je za výplatu příspěvku na péči odpovědná federální vláda, zatímco spolkové země poskytují pečovatelské služby. Rozvoj a rozšiřování poradenských služeb se v jednotlivých regionech liší. Na jedné straně jsou aktivní samotní poskytovatelé sociálních služeb, na straně druhé poskytuje poradenské služby i stát, regiony a města (tzv. „Sprengele“).

Zvláštností rakouského systému poradenských služeb jsou domácí návštěvy pečovatelů z pečovatelských organizací („Hausbesuche“). Tyto návštěvy jsou realizovány v rámci pracovního programu rakouské federální vlády (2013–2018) s cílem „být nezávislý ve svém domově, přitom mít k dispozici potřebnou péči“. V rámci programu došlo k expanzi domovních návštěv, jejich hlavním úkolem bylo pomoci rodinným pečovatelům.

Telefonické poradenství na federální úrovni zajišťuje Občanská služba Spolkového ministerstva práce, sociálních věcí, zdraví a ochrany spotřebitele (BMASK) (BürgerInnenservice). Důraz je kladen na obecné sociální otázky, péči a podporu. Služba byla dříve známá jako „linka pomoci“. Příslušná online platforma BMASK (pflegedaheim.at) slouží jako informační středisko pro osoby, které potřebují péči a pro pečovatele. Nabízí informace o pečovatelských službách, poskytuje podporu rodinným pečovatelům a informuje o finančních příspěvcích, nabídkách pomoci, organizacích poskytujících péči a školeních.

Psychosociální poradenství v Rakousku poskytují organizace, které zajišťují sociální péči. Červený kříž například nabízí psychosociální poradenství zaměřené na problematiku péče a práva sociálního zabezpečení, na rodinné pečovatele, na pečované osoby i profesionální pečovatele. Tyto konzultace jsou hrazené, poplatek činí 15 Eur. Ostatní nevládní organizace provozují poradenská a informační místa, mezi nimi například Pensionistenverband Österreichs (Asociace penzistů Rakousko), která slouží jako informační místo pro otázky péče o starší osoby. Vedle poradenství poskytují sdružení také vzdělávací, kulturní, volnočasové a sportovní aktivity. Příkladem takové organizace na státní úrovni je Kuratorium Wiener Pensionisten-Wohnhäuser (Správní rada rezidentního bydlení seniorů), která poskytuje lůžka seniorům a zřizuje kluby seniorů. Informace poskytují také „Häuser zum Leben“ (Domy pro život).

Hilfswerk Österreich (Organizace pomoci Rakousko) je jedním z největších soukromých poskytovatelů sociálních a zdravotních služeb, kromě nich poskytuje i in-

formace a poradenství. Kromě federální kanceláře existuje sedm poboček v jednotlivých státech Rakouska. Fonds Soziales Wien (Sociální fond ve Vídni, FSW) také poskytuje sociální a zdravotní služby, a spravuje fond sociální pomoci primátora Vídně. Nabídka zahrnuje služby péče a podpory, pomoc osobám se zdravotním postižením, podporu pro bezdomovce a základní péči o uprchlíky. FSW také poskytuje přímé informace rodinným pečovatelům prostřednictvím zákaznické hotline, stejně jako poradenství v celkem šesti poradenských centrech ve Vídni. Webová stránka Interessengemeinschaft pflegender Angehöriger (Zájmová skupina pro starší osoby) nabízí kromě jiného informace o právních a finančních otázkách, pomůckách, organizacích poskytujících sociálních služby a o pečovatelských domech. Tato zájmová skupina se zaměřuje především na zlepšení životních podmínek pro rodinné pečovatele.

Francie

Od počátku roku 2000 se veřejné výdaje na dlouhodobou péči ve Francii výrazně zvýšily. Rozvoj sociálních služeb pro seniory i pro lidi s postižením se stal při tvorbě francouzské sociální politiky nejdůležitější, což přispělo k vytvoření opatření pro podporu rodinných pečovatelů (Triantafillou et al., 2010: 40). Podíl neformálních pečovatelů ve Francii je vyšší než průměr OECD (OECD, 2015: 203). Zákon o přizpůsobení se stárnoucí společnosti z prosince 2015 obsahuje podporu a rozšíření vzdělávacích služeb pro neformální pečovatele. Definice rodinných pečovatelů stanovená v tomto zákoně zahrnuje i přátele, kteří pravidelně pomáhají osobě, která potřebuje péči, v každodenních činnostech.

V současné době existují ve Francii tři národní plány. Jedná se o Akční plán pro rozvoj paliativní péče 2015–2018, Akční plán pro neurodegenerativní nemoci 2014–2019 a Akční plán pro boj proti rakovině na období 2014–2019. Z větší části se jedná o poskytování informací, školení a diskuse určené pro rodinné pečovatele, kteří zejména pečují o osoby s demencí. Důležitost tématu demence v posledních 20 letech vzrůstá, stalo se široce diskutovanou otázkou v politických i odborných kruzích. Francie se tak stala prvním evropským státem (v roce 2001), který přijal národní strategii týkající se demence. V současné době však již přijímaná opatření směřují obecně ke všem rodinným pečovatelům.

Ve Francii existuje mnoho organizací, které nabízejí informace, pomoc a podporu neformálním pečovatelům. Na vnitrostátní úrovni existuje informační portál pro starší osoby a jejich rodiny, který jim má pomáhat k co největší samostatnosti (Portail national d'information pour l'autonomie des personnes âgées et l'accom-

pagnement de leurs proches). Tento portál poskytuje cílené rady a odkazy pro rodinné pečovatele a ukazuje jim, kde hledat poradenství, informace a pomocné služby. Tyto služby jsou nabízeny jak na národní úrovni, tak na regionální úrovni. Mimo jiné je tam možné najít přímá preventivní doporučení, často kladené otázky a odpovědi, informace o podpůrných službách, vyhledání poskytovatelů sociálních služeb a pečovatelských ústavů pro krátkodobou péči a informace o sladění péče a práce. Portál provozuje Ministerstvo pro solidaritu a zdraví (Ministère des Solidarités et de la Santé) a Národní fond pro nezávislé pečovatele (Caisse nationale de solidarité pour l'autonomie; CNSA).

Obce poskytují informace o organizacích, které poskytují péči a pomáhají v případě potřeby s žádostí o příspěvek na péči, a to prostřednictvím svých společenských sociálních center (Center Communal d'Action Sociale; CCAS). Důchodový fond (Caisse d'Assurance Retraite et de la Santé au Travail; CARSAT), Fond sociálního pojištění (Mutualité Sociale Agricole, MSA) a Fond odchodu do důchodu (La caisse de retraite) také poskytují informace a poradenství. Místními kontaktními místy jsou Centra pro Gerontologické informace a koordinaci (Centre Local d'Information et de Coordination gérontologique) CLIC.

Místa pro rodinu (Points Info Famille - PIF) jsou kontaktními místy pro rodiny s nabídkou nejnovějších informací a pomoci v různých životních situacích, v kontextu sociálního poradenství. PIF byly financovány z veřejných zdrojů a od roku 2004 spadají pod pravomocí Rodinného kompenzačního fondu (Caisse d'allocation familiale, CAF). Asociace a soukromé organizace poskytující také širokou škálu poradenských a podpůrných služeb. Asociace Française des Aidants (Francouzská asociace pečovatelů) založila Cafés des Aidants (Kavárny pro pečovatele). Jedná se o místa setkání, kde mohou postižení lidé sdílet své zkušenosti a získat potřebné informace. Při setkáních jim jsou k dispozici sociální pracovník a psycholog. Kromě kontaktních míst existují různé příručky pro rodinné pečovatele (Guides pour les Aidants). Jedním z příkladů je Guide de l'aidant familial (2016), který byl zveřejněn Ministerstvem solidarity a zdraví. Za zmínku stojí také průvodce Guide de l'aidant familial (2017), vydávaný France Alzheimer, který poskytuje specifické informace o péči o osoby s demencí a příbuznými nemocemi.

Závěr

Podpora rodinných pečovatelů je součástí sociální politiky ve všech zemích EU, zahrnuje širokou škálu informačních, poradenských a školicích služeb. Tento dokument odráží stávající situaci ve čtyřech analyzovaných zemích pouze částečně, přesto uka-

zuje, jak jsou existující služby široce diverzifikovány. Ve všech sledovaných zemích dochází k rozšířené poskytování služeb - ať už jsou poskytovány na různé úrovni, nebo mezi různými zúčastněnými stranami a aktéry. Vedle úřadů a soukromých organizací, hraje důležitou roli v poskytování služeb i občanská společnost.

Ve Skotsku a ve Švédsku jsou obce povinny ze zákona poskytovat rodinným pečovatelům poradenství a podporu. Tato povinnost však neobsahuje konkrétní požadavky týkající se nabízených specifických služeb. Implementace je ponechána na obcích, proto jsou poskytovány služby velice různorodé. Ve Skotsku mají rodinní pečovatelé právo na konzultace. Naopak ve Švédsku si obce sami volí, které podpůrné služby pečovatelům nabídnou, pracují např. s rodinnými poradci.

V Rakousku fungují celostátní služby domácích návštěv a konzultací s rodinnými pečovateli. Funguje zde také pečovatelský servisní systém zahrnující ambulantní 24hodinovou péči.

Ve Francii jsou střediska pro podporu a pomoc, jakož i kontaktní místa (CLIC) a Sdružení ANCCLIC, která tvoří důležité poradenské struktury. Co se týče nabídek digitálních služeb, výzkum ukázal, že téměř neexistují nové služby.

Ve většině případů jsou navíc podpůrné služby orientovány hlavně na konkrétní cílové skupiny rodinných pečovatelů, zejména na osoby pečující o osoby s demencí. Toto zaměření pravděpodobně vyplývá ze skutečnosti, že péče o osoby s demencí je spojena s obzvláště vysokou zátěží. Tato konkrétní opatření na rodinné pečovatele, kteří pečují o osoby s demencí, mají ale prospěch pro všechny rodinné pečovatele (formou poradenství, podpor, rozmanité nabídky služeb).

Vzhledem k rozšířené nabídce a množství nabízených služeb je pro rodinné pečovatele obtížné, aby se v široké škále služeb zorientovali. Jedním z hlavních úkolů je tedy propojení stávajících nabídek, stávající služby by také měly být lépe propagovány. Konkrétní cílové skupiny by měly mít mnohem jednodušší přístup k potřebným službám.

Cílem dobrého poradenství je zaměřit se na individuální potřeby a umožnit těm, kdo pomoc hledají, vést nezávislý a aktivní život dle individuálních možností. Poradenství by mělo pomáhat při organizaci každodenní péče a přispívat k prevenci zdravotních problémů pečované osoby i rodinných pečovatelů. Ti, kteří hledají pomoc, by měli mít možnost - prostřednictvím poradenství - informovaně rozhodovat o tom, jak co nejlépe pečovat. Dobré poradenství je základem stabilní domácí péče.

Dostupné z:
file:///C:/Users/Johnny/Downloads/EN_WP_Counselling%20Services.pdf

Odborný měsíčník Asociace poskytovatelů sociálních služeb ČR
SOCIÁLNÍ SLUŽBY
www.socialnisluzby.eu

Z obsahu listopadového čísla:

• Aktuality APSS ČR	5
• Aktuální nabídka seminářů Institutu vzdělávání APSS ČR	6
• Valná hromada APSS: Prezidentem APSS ČR byl počtvrté zvolen Jiří Horecký	11
• Stanovisko APSS ČR k deinstitucionalizaci sociálních služeb	12
• TÝDEN SOCIÁLNÍCH SLUŽEB ČESKÉ REPUBLIKY: Jubilejní X. výroční kongres poskytovatelů sociálních služeb hostil pestrou paletu řečníků a rekordní počet účastníků	16
• Šťastné stáří očima dětí: Ceny dětským vítězům předala i ministryně práce a sociálních věcí - Jana Maláčová	18
• Řízení: Spokojenost je lepší než bohatství	20
• Legislativa: Co s asistentem sociální péče?	24
• Dobrá praxe: Tři typy pracovních konfliktů a jak na ně	27
• Dobrovolnictví: 5. prosinec je Mezinárodní den...	28
• Zařízení certifikovaná Značkou kvality	31
• Veřejný ochránce práv: Dříve vyslovené přání	35

Z domácího tisku

Evropská unie - nemoc výdělečně činných osob / Antonín Daněk.

In: Národní pojištění. ISSN 0323-2395. Roč. 49, č. 8-9 (2018), s. 32-34.

Placení pojistného na zdravotní pojištění výdělečně činných osob v případě, že pracují v jiném státě EU než je jejich bydliště.

Příspěvek na péči jako „zvláštní peníze“: chápání a užívání příspěvku na péči v blízkých vztazích / Radka Dudová.

In: Gender a výzkum/ Gender a Research. ISSN 2570-6578. Roč. 19, č. 1 (2018), s. 58-81.

Autorka formou komparace dvou případových studií - osob pečujících o stárnoucí rodiče a žen pečujících o své děti se zdravotním postižením - zjišťovala, jak oni vnímají situaci v poskytování příspěvku na péči a transfer peněz, a jak z jejich pohledu tyto transfery ovlivňují rodinné vztahy a neformální nastavení poskytování péče, případně jaké strategie a techniky používají k oddělování těchto peněz od celkového rozpočtu domácností za účelem zachování a potvrzení intimity vztahů.

Dlouhodobá zdravotně-sociální péče o seniory v kontextu využití institutu dříve vysloveného přání / Marie Macková.

In: Listy sociální práce. ISSN 2336-2332. Roč. 6, č. 15 (2018), s. 15-16.

Informace o zákonu o zdravotních službách, zejména o části týkající se postavení pacienta a jiných osob v souvislosti s poskytováním zdravotních služeb, jehož součástí jsou i ustanovení týkající se dříve vysloveného přání (předem vyslovený souhlas nebo nesouhlas s poskytováním zdravotních služeb v případě těžce nemocných pacientů). Kritický pohled na některé jeho části z pohledu sociálního pracovníka.

Problémy při práci na dálku a jejich řešení pro zaměstnance / Marcel Navrátil, Martina Hladká, David Dušánek, Kateřina Duspivová.
 Zlín: Trexima, 2017. 89 s.

Studie přináší ucelený, ale stručný přehled o práci na dálku (resp. z domova) jako jedné ze stále častějších flexibilních forem práce. Uvádí definici práce na dálku a další klíčové pojmy. Studie se věnuje vybraným problémům práce na dálku a komentuje je v širším kontextu digitální společnosti. Věnuje se i tématům, která nebyla v této souvislosti v ČR zatím diskutována - environmentálním benefitům práce na dálku, generačním rozdíly nebo genderové problematice. Uvádí výsledky výzkumu mezi českými zaměstnavateli. Přináší zahraniční příklady legislativy řešící flexibilní práci (příklady z Velké Británie, Nizozemska a Austrálie). Popisuje a vysvětluje související českou legislativu.

Efektivita trhu práce ve světle opatření konceptu flexikurty: příklad České republiky a Švédska v letech 2006-2015 / Marcela Kantová, Šárka Prudká, Markéta Arltová, Magdaléna Kotýnková.

In: Politická ekonomie. ISSN 0032-3233. Roč. 66, č. 4 (2018), s. 411-429.

Cílem článku je porovnat efektivitu flexikurty v zemi s vhodnými předpoklady pro její uplatnění, tj. ve Švédsku, se zemí, která nebyla při implementaci konceptu tak úspěšná, tj. v České republice. Hypotéza stanovená v úvodu článku byla založena na předpokladu, že flexibilnější trh práce vede k větší efektivitě párování uchazečů o zaměstnání s volnými pracovními místy. Článek tuto hypotézu nepotvrdil. Porovnání obou zemí ukazuje, že trhy směřující k větší flexibilitě mohou dosahovat různých výsledků.

Dostupné z: <https://www.vse.cz/polek/1222>

Ze zahraničního tisku

Counselling Services for Family Carers in Europe [Poradenské služby pro rodinné pečovatele v Evropě] / Maïke Merkle.

Frankfurt a. M.: Institute for Social Work and Social Education, 2018. 23 s. (Working Paper No. 18).

Tato pracovní zpráva poskytuje přehled poradenských služeb a poradenských struktur v oblasti věku a péče ve Švédsku, Rakousku, Francii a Skotsku (jako součástí Spojeného království). Výzkum se zaměřuje na opatření a nabídky pro cílovou skupinu „rodinných pečovatelů“. K dispozici je krátký úvod do systému péče v každé jednotlivé zemi a také jeden příklad osvědčených postupů. Následně je pracovní zpráva strukturována podle následujících typů poradenství: 1) poskytování informací a (psychosociální) poradenství a 2) poskytování vycvičených a vzdělávacích nabídek rodinným pečovatelům. Nabídky a opatření mají za cíl pomoci pečovatelům poskytováním informací a poradenství orientovaných na potřeby a také posilováním jejich kompetencí.

Dostupné 2.10.2018 z: <https://www.beobachtungsstelle-gesellschaftspolitik.de/en>

The role of care coordination and out-of-home placement in youth dental and vision care visits [Úloha koordinace stomatologické a oftalmologické péče o děti v náhradní rodinné péči v USA] / Bethany R. Lee, John A. Cosgrove.

In: International Journal of Social Welfare. ISSN 1369-6866. Roč. 27, č. 4 (2018), s. 388-396.

Součást speciálně zaměřeného čísla, které je věnováno zdravotní péči dětí v ústavním zařízení. Dostupné pouze na: <https://onlinelibrary.wiley.com/doi/full/10.1111/ijsw.12327>

Gender aspects of health-related quality of life of youth in secure residential care in Sweden [Genderové aspekty zdravotní kvality života mládeže v ochranné ústavní péči ve Švédsku] / Anders Hjern, Luis Rajmil, Stefan Kling, Bo Vinnerljung.

In: International Journal of Social Welfare. ISSN 1369-6866. Roč. 27, č. 4 (2018), s. 358-363.

Součást speciálně zaměřeného čísla, které je věnováno zdravotní péči dětí v ústavním zařízení.

Dostupné pouze na: <https://onlinelibrary.wiley.com/doi/full/10.1111/ijsw.12342>

Social and Caring Professions in European Welfare States: Policies, Services and Professional Practices [Sociální a pečovatelské profese v evropských sociálních státech: Politiky a praxe v oblasti sociálních služeb] / Björn Blom, Lars Evertsson, Marek Perlinski. Bristol: Policy Press, 2017. 288 s.

Dostupné pouze na: <https://onlinelibrary.wiley.com/doi/full/10.1111/ijsw.12329>

Rec. na: LORENZ Walter. - In: International Journal of Social Welfare. ISSN 1369-6866. Roč. 27, č. 3, (2018). s. 317-318.

Civic and social competences of primary school pupils in the context of socio-economically dis-advantaged environments

The contribution supports the idea of setting up an educational programme that focuses on pupils from socio-economically disadvantaged environments, self-awareness in the narrower and broader social contexts and the development of the practical skills needed to protect oneself and others (protection of life, health and property). A safe society and the concept of protecting the population is increasingly becoming a subject of expert debate, one element of which consists of devoting attention to enhancing the ability to resist the adverse influences and circumstances of the wider population and to building competences with respect to decision-making processes when faced with emergency situations. This debate is taking place at several different levels, i.e. legislation, technical measures, financial security and education. This paper focuses on the importance of education with regard to the protection of the population.

The psychological consequences of long-term unemployment, or "Outplacement management" as an important social assistance tool on the side of employers

Persons who find themselves in the situation of being long-term unemployed are faced not only with the poor financial situation usually associated with the loss of an employment position but also a range of negative emotional influences which, today, are often overlooked - society, a person's surroundings, the individual him/herself. However, when unemployment becomes a long-term problem (in the order of months to years), the psychological and emotional impacts become particularly negative. Moreover, the persistence of the effects of economic crises also leads to extensive job cuts, redundancies and a severe lack of new employment positions. This, naturally, exerts a detrimental effect on the everyday financial situation of those affected. Long-term unemployment is unpleasant for all - individuals, families, businesses and the state. The number of those out of work for more than one year is increasing worldwide. Indeed, all the national governments of OECD member countries are struggling with the issue of long-term unemployment; hence, the reduction of this phenomenon has become one of the most urgent economic priorities. Developments in recent years have shown that 20% of those who lose their jobs become long-term unemployed. The Czech Republic has witnessed one of the most significant declines in long-term unemployment of any of the OECD countries in recent years.

Illegal work

Illegal work or work "on the side" can be defined as an economic activity that is not officially recognised and which forms part of the so-called shadow economy. The shadow economy is made up of a number of areas including the performance of illegal activities and work in

underdeveloped areas of the economy as well as activities aimed at evading the payment of tax. The shadow economy includes, inter alia, the so-called grey economy consisting of illegal activities performed in such a way as to avoid taxes and other wage deductions. It also contains activities that are essentially legal, but which are hidden from the authorities in order to avoid taxation and/or state regulation.

The jubilee 10th Annual Congress of Social Service Providers hosted a wide range of speakers and a record number of participants

As part of the Week of Social Services of the Czech Republic which took place this year from 8 to 14 October, a number of events took place that are traditionally inseparably linked to the Social Services Week, two of the most important of which consisted of the announcement of the winners of the "Happy Ageing through the Eyes of Children" competition and, of course, the congress of social service providers itself which took place this year on 11 - 12 October once again in the city of Tábor. This year's event was exceptional in many ways, not least because it was the tenth such event to be held.

The "Social Policy 2018: Values, Visions, Trends" international workshop

The "Social Policy 2018: Values, Visions, Trends" international workshop was held at the University of Economics in Prague on 22 November 2018. The workshop brought together a number of highly-respected experts in their fields, such as Jaroslav Vostatek (Vision of Czech Pension Reforms), Peter Sika (the Slovak Pension System under Changing Socio-Economic Conditions), Mirka Wildmannová (What are the Options for Families with Children in the Labour Market?), Jan Mertl (Selected Imperfections of Financial Support for Families in the Czech Republic), Martin Holub (the Consideration of Parenthood in the Pension System of the Czech Republic), Martina Štěpánková Štýbrová (Current Issues concerning Fatherhood and Motherhood in the Context of the Labour Market), Ivan Douda (Drug Issues and New Threats in 2018) and many others who used the opportunity to actively discuss and recount their personal experiences of the various topics raised.

Counselling services for family carers in Europe

This article provides an overview over counselling services and counselling structures in the field of age and care in the EU member states Sweden, Austria, France and Scotland (as part of the United Kingdom). The research focuses on measures and offers for the target group of 'family carers'. The offers and measures aim at relief for the carers by providing them with needs-oriented information and counselling as well as by strengthening their competences.

Hlavní náplní ústavu je aplikovaný výzkum v oblasti práce a sociálních věcí na regionální, celostátní i mezinárodní úrovni formulovaný podle aktuálních potřeb orgánů státní správy, popřípadě neziskových či privátních subjektů. Ústav vykonává konzultantskou činnost pro uživatele výsledků výzkumů a organizuje semináře a konference. Výzkumné projekty se každý rok připravují ve spolupráci se zainteresovanými subjekty s ohledem na kontinuitu vývoje vědy a výzkumu v předmětných oblastech. Mezi hlavní výzkumné zájmy ústavu patří:

- trh práce a zaměstnanost,
- sociální dialog a pracovní vztahy,
- sociální ochrana,
- rodinná politika,
- příjmová a mzdová politika,
- rovné příležitosti,
- teorie sociální politiky.

Významnou činností ústavu je poskytování komplexních knihovnických a informačních služeb z oblastí práce a sociálních věcí, které zajišťuje oddělení knihovnicko-informačních služeb. V rámci jeho činnosti je kontinuálně budován a zpracováván fond domácích a zahraničních informačních pramenů z uvedené oblasti, ale i z příbuzných oborů a průřezových vědních disciplín.

The RILSA's main role is applied research on labour and social affairs at regional, national, and international levels, formulated in accordance with the current needs of the state administration, and in some cases the non-profit sector and private clients. The Institute provides consultancy for the users of research results and organizes seminars and conferences. Research projects are prepared each year in collaboration with interested parties, with regard to the continuity of science and research in the areas in question. The Institute's main research interests include:

- labour market and employment,
- social dialogue and labour relations,
- social security,
- family policy,
- wages and income policy,
- equal opportunities,
- social policy theory.

An important activity of the Institute, essential for carrying out its research objectives, is the provision of comprehensive library and information services in the field of labour and social affairs. This is done by RILSA's library and information services department.

Kontakt

Dělnická 213/12, 170 00 Praha 7, Czech Republic, tel. +420 211 152 711, <http://www.vupsv.cz>

FÓRUM sociální politiky

