

# Rodičovská péče o děti do 3 let v ČR a ve Francii

## Podmínky, preference a realita

Věra Kuchařová



evropský  
sociální  
fond v ČR



EVROPSKÁ UNIE



OPERAČNÍ PROGRAM  
LIDSKÉ ZDROJE  
A ZAMĚSTNANOST

PODPORUJEME  
VAŠI BUDOUCNOST  
[www.esfcr.cz](http://www.esfcr.cz)

# Obsah příspěvku

- A. Fakta o rozsahu rodičovské péče v ČR a Francii**
- B. Strukturální a institucionální podmínky volby péče –**
  - B.1. Nastavení rodinné politiky – volno na péči a rodinné dávky pro pečující rodiče**
  - B.2. Vybrané další externí determinanty rodinné péče o děti**
- C. Socio-kulturní determinanty rodinné péče - preference**

## Faktory formující poptávku a nabídku služeb denní péče o děti

- Demografický vývoj
- Zaměstnanost žen (poptávka po pracovní síle na trhu práce, zájem žen o zaměstnání; dostupná flexibilita pracovní doby a místa; výdělkové možnosti žen).
- Opatření rodinné politiky - relace mezi podporou zařízení denní péče o děti a nabídkou volna za účelem péče o děti (mateřská a rodičovská, případně otcovská, dovolená) spolu se systémem rodinných dávek pro pečující rodiče.
- Rodinné (a související) postoje a preference (vliv tradic, chápání mužských a ženských rolí, náklady ztracených příležitostí). Společenský diskurs.

Působí zde současně faktory makrosociální a mikrosociální a obojí se vzájemně prolínají.

## **A: Základní fakta ilustrující situaci v ČR a Francii**

- **Podíl matek dětí předškolního věku (do 3 let) pečujících doma vs. zaměstnaných**
- **Podíl dětí předškolního věku v zařízeních denní péče o děti a v nerodinné péči**
- **Struktura peněžní podpory rodin s dětmi (podíl výdajů na dávky a na služby)**

# Míra zaměstnanosti žen podle věku nejmladšího dítěte a počtu dětí do 15 let věku v roce 2009

OECD Family Database; Zaostřeno na ženy a muže, ČSÚ 2011

	Věk nejmladšího dítěte			Počet dětí		
	< 3	3-5	6-14	1	2	3+
ČR	18,9	57,3	84,6	61,6	53,4	35,1
Francie	<u>59,3</u>	<u>73,7</u>	<u>79,7</u>	75,8	73,6	52,3
OECD	51,4	64,3	72,7	69,2	65,7	50,9
				Ženy ve věku 20-49 let, nejmladší dítě do 6 let		
ČR				32,1	39,7	33,7
Francie				<u>72,3</u>	<u>69,2</u>	<u>48,3</u>

## Podíl matek dětí předškolního věku pečujících doma vs. zaměstnaných

Česká republika (VŠPS 2010) – úplné rodiny:

Dítě do 3 let: téměř v 80 % rodin tradiční model (matka doma s dětmi a otec chodí do práce)

Dítě 3-5 let: převládá situace, kdy pracují oba rodiče (55 %); otec v práci a matka doma je u 40 % těchto rodin.

OECD Family Database, 2008, matky dětí do 3 let – **k předchozímu snímku**:

ČR: z 19 % matek „statisticky zaměstnaných“ je 12 % zaměstnáno a 7 % je na MD → 81 % na RD (většina) nebo v domácnosti

Francie: z 54 % matek „statisticky zaměstnaných“ je 47 % zaměstnáno a 7 % je na MD → 46 % na RD nebo v domácnosti

## Typ rodiny a pracovní aktivita rodičů podle věku dítěte/děti v roce 2010, Francie (%)

CAF podle INSEE-Enquete Emploi 2010

	děti ve věku		
	0-3 let	0-6 let	0-18 let
úplná rodina s jedním pracujícím členem	<b>30</b>	24	17
úplná rodina se dvěma pracujícími členy	61	64	62
neúplná rodina s pracujícím rodičem	4	8	16
úplná rodina se dvěma nepracujícími členy	<b>1</b>	1	1
neúplná rodina s nepracujícím rodičem	<b>4</b>	3	4

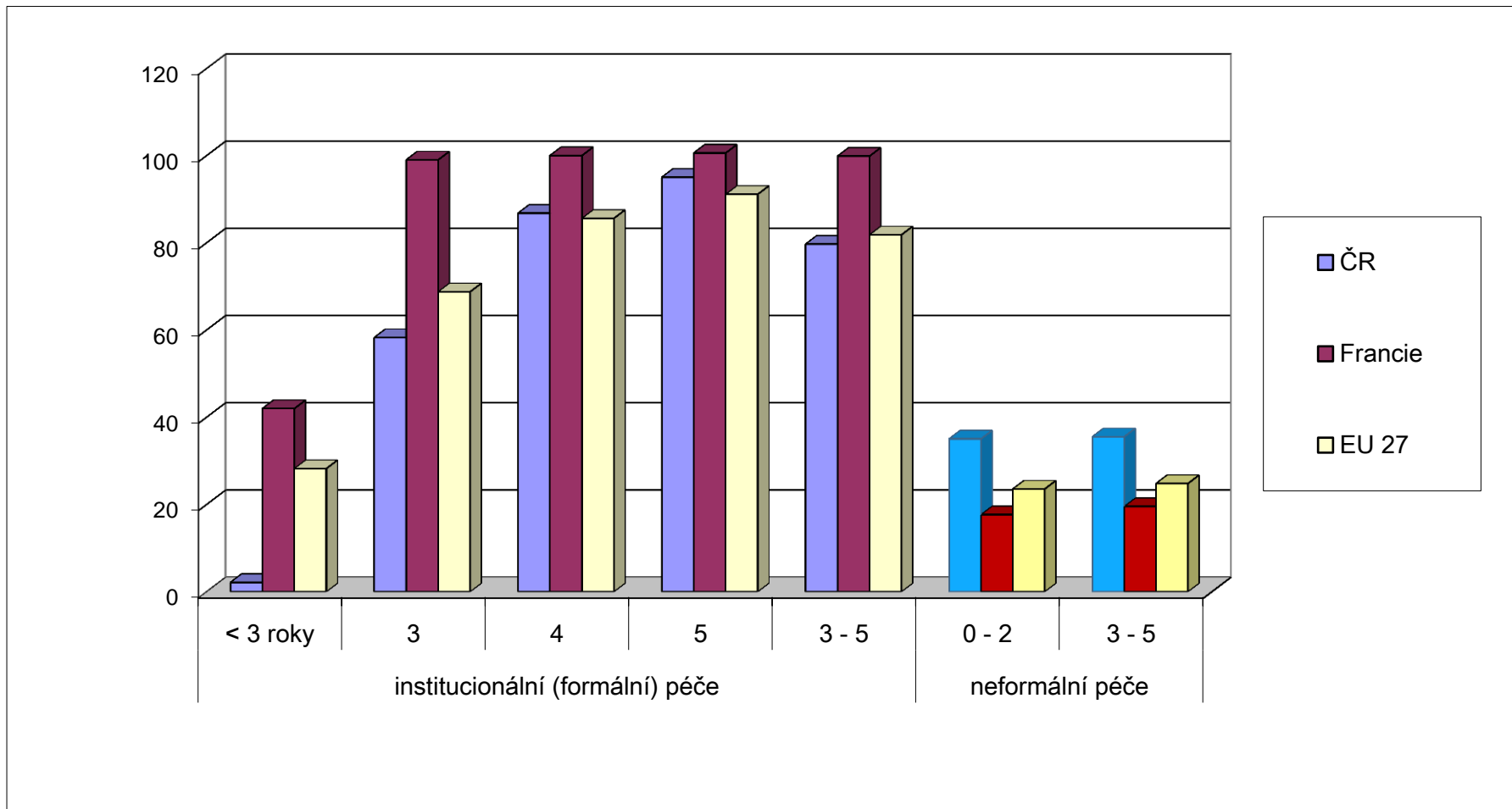
## Podíl dětí předškolního věku v zařízeních denní péče o děti a v nerodinné péči

- V době nároku na mateřskou dovolenou ženy v obou zemích převážně pečují osobně
- Francouzky se asi v 50 % vracejí do zaměstnání po 18 měsících po narození dítěte
- České ženy se nejčastěji vracejí do zaměstnání, když jsou dětem 3 roky; o děti do 2 let se starají v naprosté většině matky



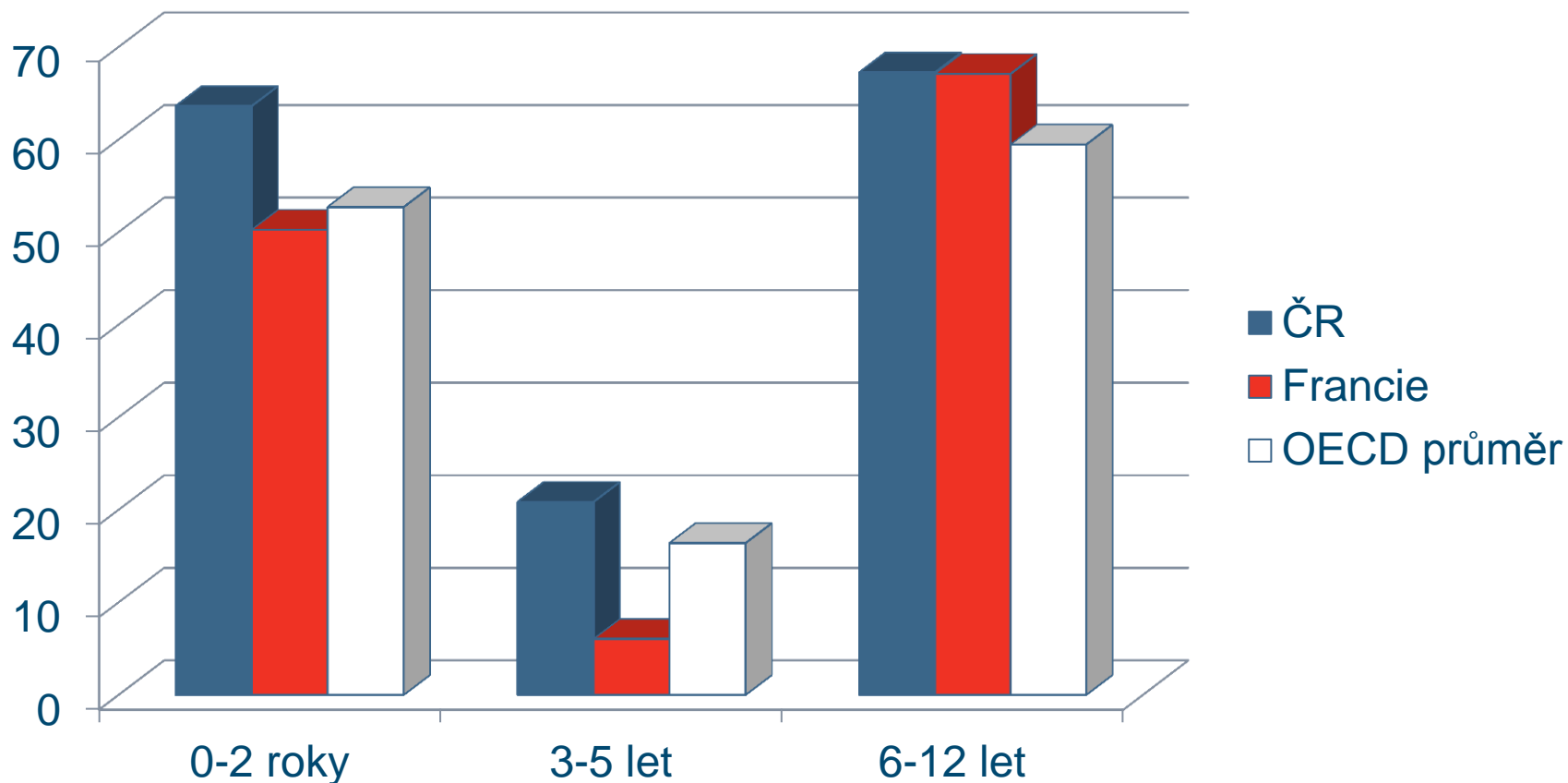
# Míra využívání různých forem nerodinné péče podle věku dítěte, rok 2008

OECD Family Database (SILC)



## Podíl dětí nevyužívajících žádnou formu nerodinné péče podle věku dítěte, rok 2008

OECD Family Database (SILC)



## **B: Strukturální a institucionální podmínky volby péče**

**Nastavení rodinné a sociální politiky - volno na péči (+ zákoník práce) a rodinné dávky pro pečující rodiče:**

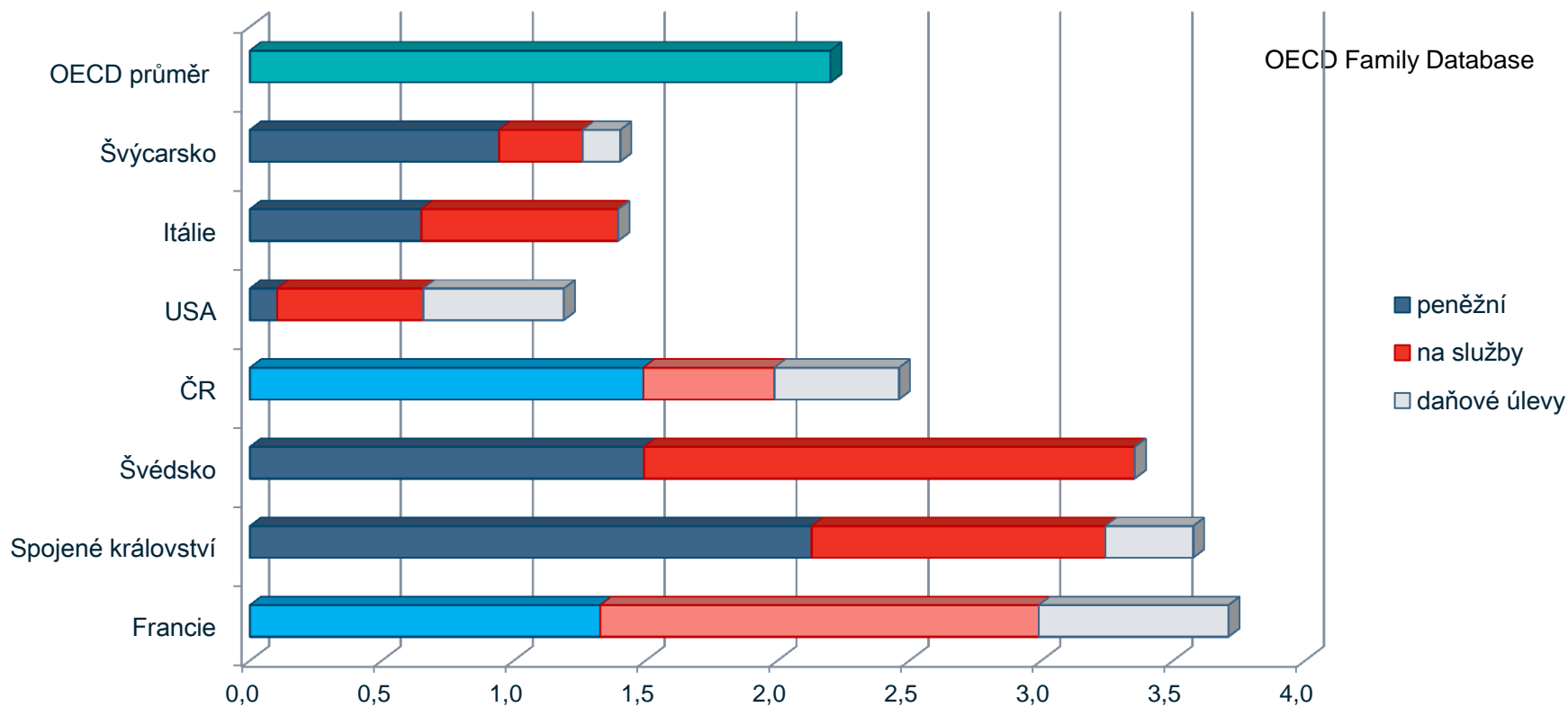
- **Co stát reálně podporuje (dávky, služby, jinak)**
- **Jak jsou nastaveny podmínky pro přerušení pracovní kariery (podmínky nároku na délku MD a RD a jejich konsekvence)**
- **Jaká je finanční náhrada ušlé mzdy**
  
- **Dostupnost SDPD**
- **Propojenost opatření v systému DPD a v oblasti zaměstnání**
  
- **Výdělečné možnosti rodičů malých dětí – genderové rozdíly ve výdělcích**

# Struktura peněžní podpory rodin s dětmi 0-5 let

(% GDP, 2007)

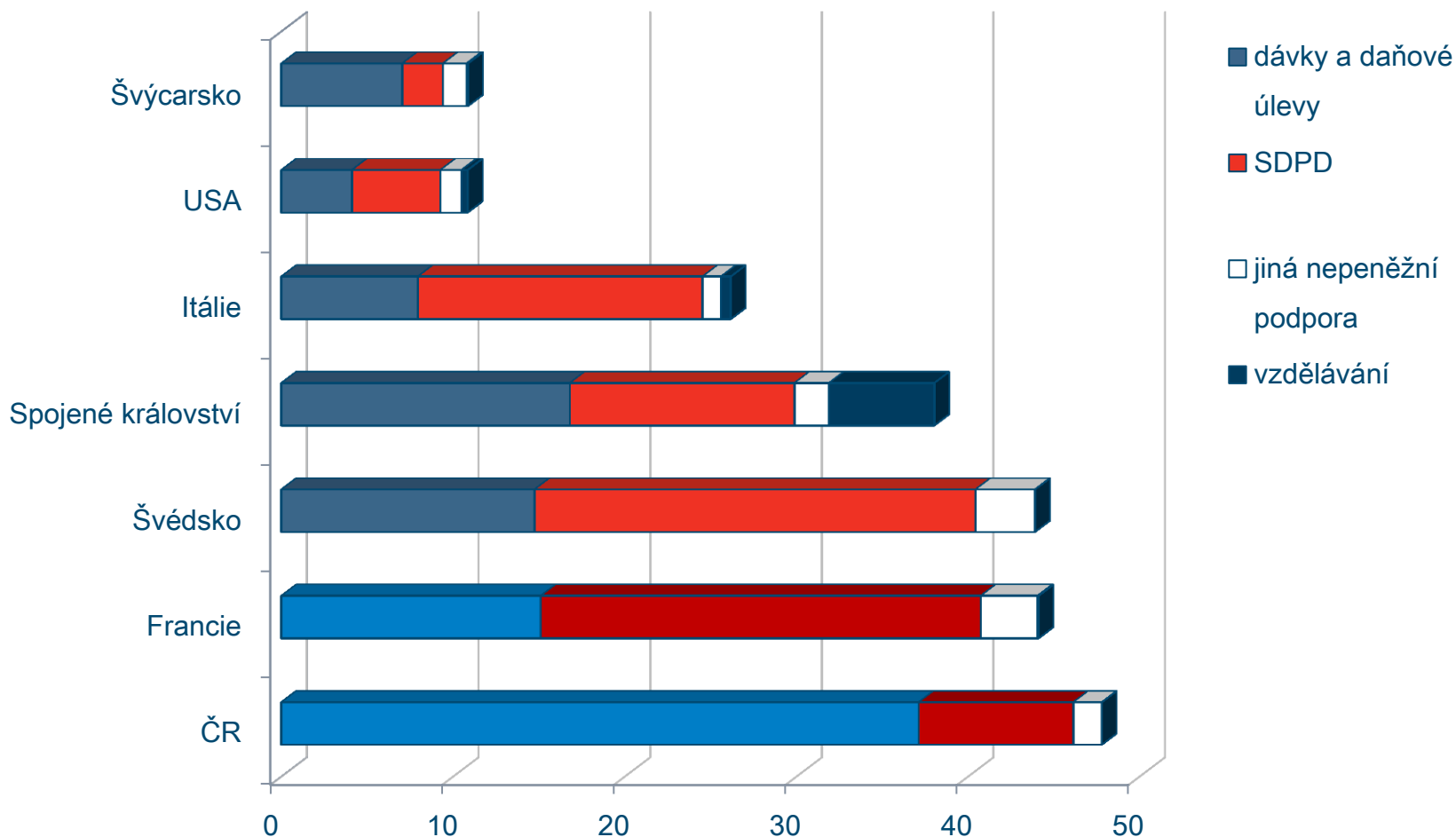
- výdaje na peněžní dávky jsou v ČR a Francii srovnatelné, celková podpora je vyšší v Francii hlavně podílem výdajů na služby

- v ČR jsou základem finanční podpory dávky, ve Francii rovnoměrněji využity všechny formy



# Veřejné výdaje jako podíl mediánového příjmu domácností aktivní populace

OECD Family Database



## Mateřská dovolená – základní srovnání ČR a Francie

	ČR	Francie
Trvání	28 týdnů (37 v případě vícerčat). Začít lze 8 t. před narozením (nejméně 6 t.).	16 týdnů – 1. a 2. dítě; 26 týdnů od 3. dítěte. Alespoň 3 t. před a 10 t. po narození. Povinná délka 8 týdnů. Lze prodloužit ze zdravotních důvodů
Podmínky nároku	Matka (za urč. podmínek otec nebo manžel matky); účast v nemocenském pojištění min. 270 dní za poslední 2 roky	Účast v sociálním pojištění min. 10 měsíců + další podmínky – zaměstnání v posledních 3 měsících. Bývá blíže upraveno v kolektivních smlouvách.
Náhrada mzdy	70 % denního vyměřovacího základu (vypočítán z hrubého příjmu za rozhodné období)	Nárok na průměr mzdy za poslední 3 měsíce. Max. 80,03 €/den; min. 9,09 €/den (možnost dorovnání zaměstnavatelem do výše čisté mzdy). Podléhá odvodům a zdanění → průměrně 56% náhrada mzdy.

## Rodičovská dovolená - základní srovnání ČR a Francie

	ČR	Francie
Trvání	Po MD – matka; otec od narození dítěte; do 3 let dítěte (7 let u ZP dětí)	Po MD, až do 3 let dítěte. Nastupuje se na 6 měsíců, lze opakovaně prodlužovat.
Podmínky nároku	<ul style="list-style-type: none"> <li>• celodenní osobní péče o dítě</li> <li>• oba rodiče - i paralelně</li> <li>• možnost přerušení</li> </ul>	<ul style="list-style-type: none"> <li>• oba rodiče, sekvenčně, změnit lze jednou;</li> <li>• práce u jednoho zaměstnavatele 1 rok</li> <li>• lze pracovat na kratší úvazek</li> </ul>
Náhrada mzdy	<p>Dávka Státní sociální podpory. <u>Výši a dobu</u> (až do 4 let dítěte) pobírání lze volit, nárok na celk. sumu = 220 000 Kč ≈ 7 700 € (max. měsíční výše definovány, hodnoty: 3800, 7600 a 11500 Kč). Nárok má jeden z rodičů (možnost pobírat sekvenčně). Děti do 2 let v ZDPD max. 46 hod./měsíc. (4 hod./den)</p>	<p><u>Doba</u>: 1. dítě-6 měsíců; u dalších dětí 36 měsíců (u trojčat a víceročet 6 let). <u>Výše</u>: dle pracovního úvazku a nároku na základní příspěvek „dávky k přijetí dítěte“: 143,05 € - 566,01 €. Od r.1994 nárok i u 2. dítěte; od r.2004 u 1. dítěte. Oba rodiče mohou dostávat - část celkové dávky. Při kratším úvazku příspěvek snížen. Ex. další modifikace.</p>

## Nárok na MD, RD a OD přepočtený na ekvivalent počtu týdnů placených 100 % poslední mzdy a zbylých týdnů („neplacených“)

OECD Family Database, 2012

	mateřská dovolená				rodičovská dovolená				otcovská dovolená	
	nárok - počet týdnů	Náhrada mzdy - měsíc - %	plně placený ekvivalent	Neplacený ekvivalent	nárok - počet týdnů	Náhrada mzdy - měsíc - %	plně placený ekvivalent	Neplacený ekvivalent	nárok - počet týdnů	plně placený ekvivalent
<b>ČR</b>	28,0	68,9	16,7	11,3	134,0	25,3	39,4	87,4	- -	- -
<b>Francie</b>	16,0	100	16,0	0,0	146,0	18,9	29,5	118,2	2,0	2,0



## **C: Socio-kulturní determinanty rodinné péče**

- **Společenský diskurs k otázkám péče o malé děti**
- **Názory na rodinné uspořádání a převažující rodinné modely**
- **Preference péče o malé děti**

## Společenský diskurs a modely rodiny

### ČR

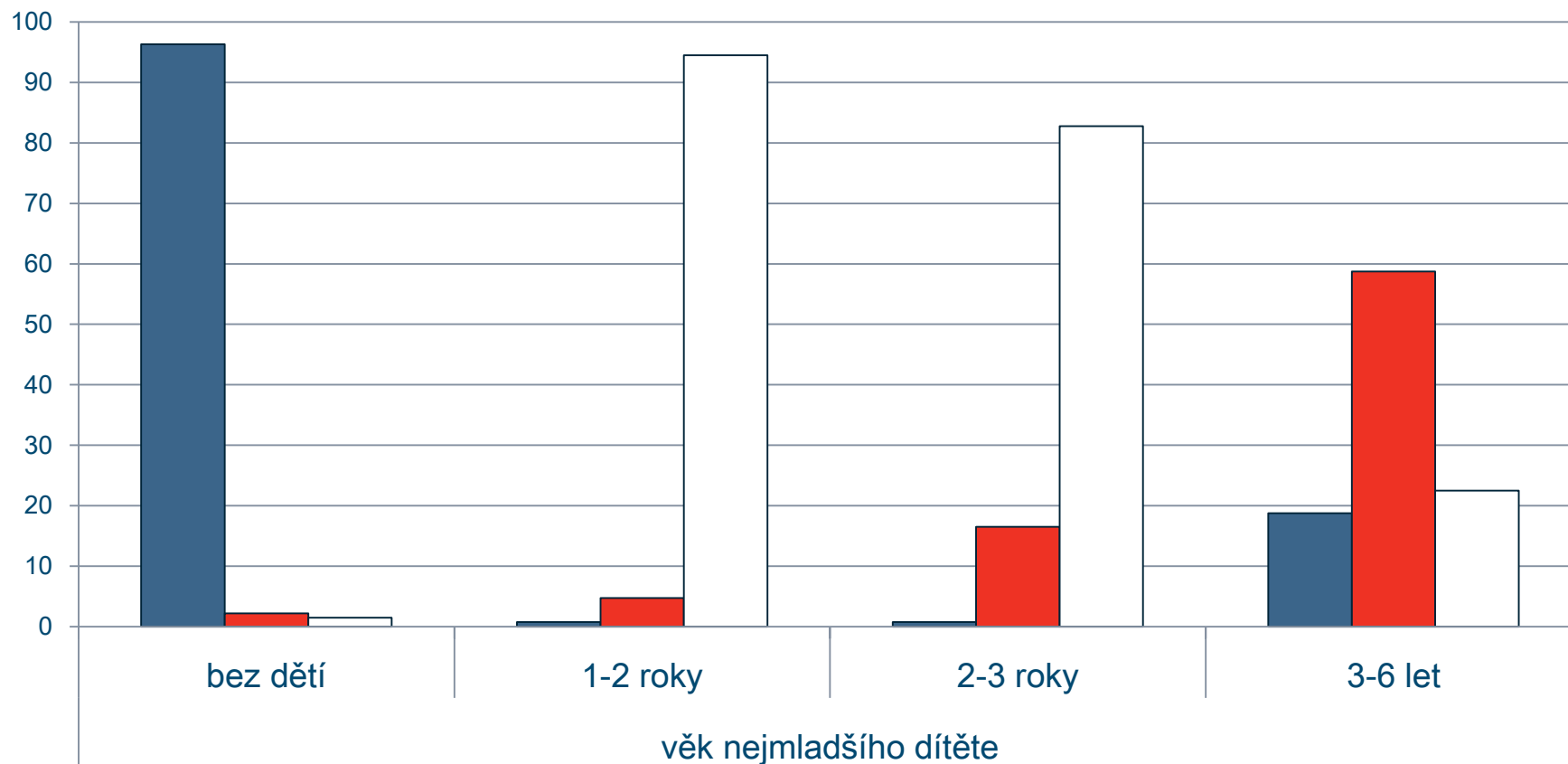
- 50.-70. léta: rozpor mezi postoji (a potřebami) veřejnosti, oficiální ideologií kolektivismu a kritickým hodnocením kolektivní péče psychology a pediatri
  - 80. léta: i oficiální odmítání rané kolektivní péče
  - 90. léta: obecná podpora rodinné péče o nejmladší děti
  - Dnes: diskuse 2 protikladných názorových proudů, směřování ke svobodné volbě
- ❖ Převaha modelu muže živitele v „mladých“ rodinách a dvou živitelů v dalších fázích rodin. cyklu

### Francie

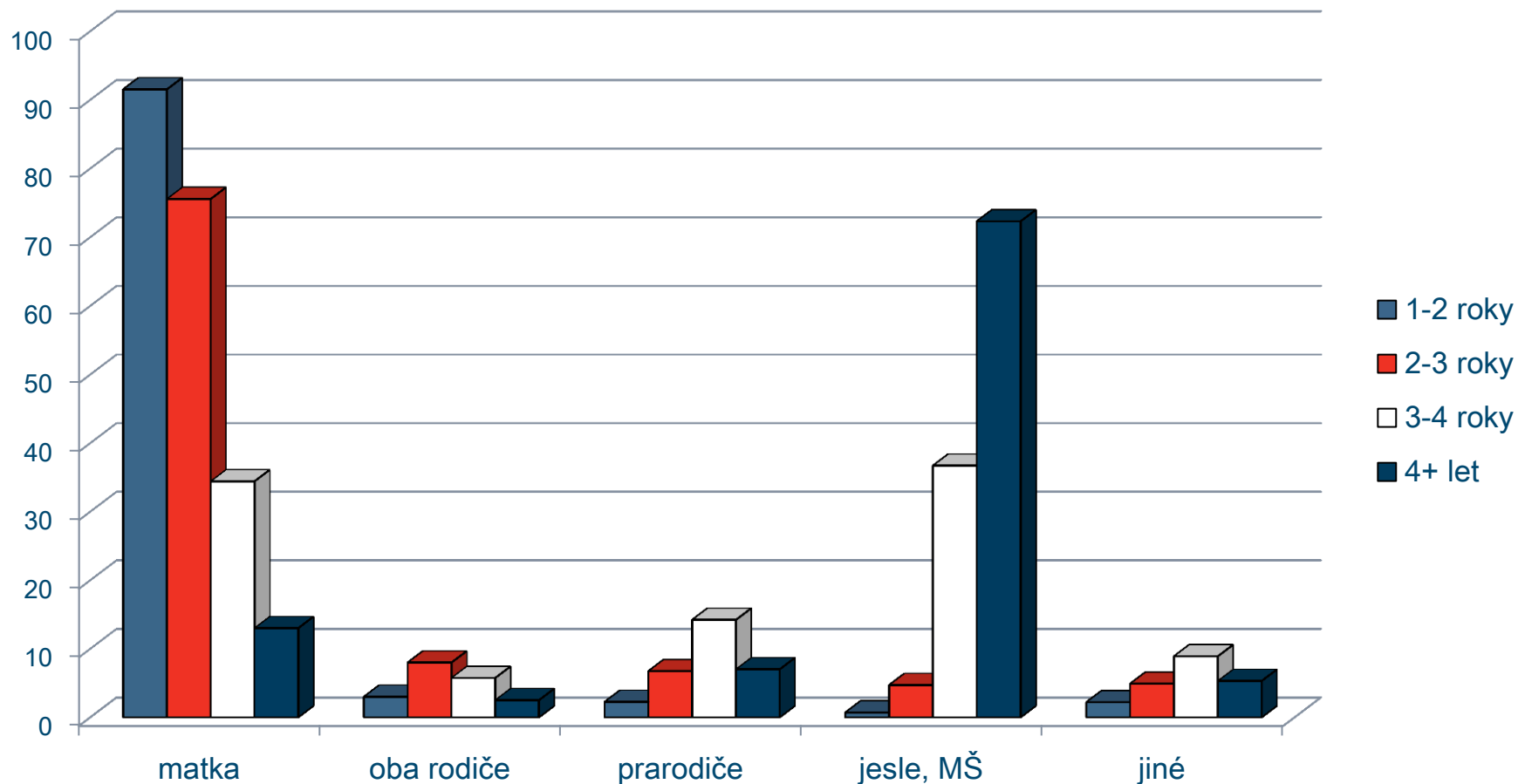
- 50. léta: převaha „konzervativního“ pojetí rodiny – preference rodinné péče
  - Od 70. let ústup od „konzervativního“ pojetí mateřské péče, podpořený názory psychologů na „rovnocennost“ forem péče
  - Podpora svobodné volby
- ❖ Převaha modifikovaného modelu muže (jednoho) živitele ve formě „plný + kratší úvazek“ ve všech fázích rodinného cyklu

# Preferovaný rozsah pracovní aktivity matky, ČR 2006 (výzkum RZV)

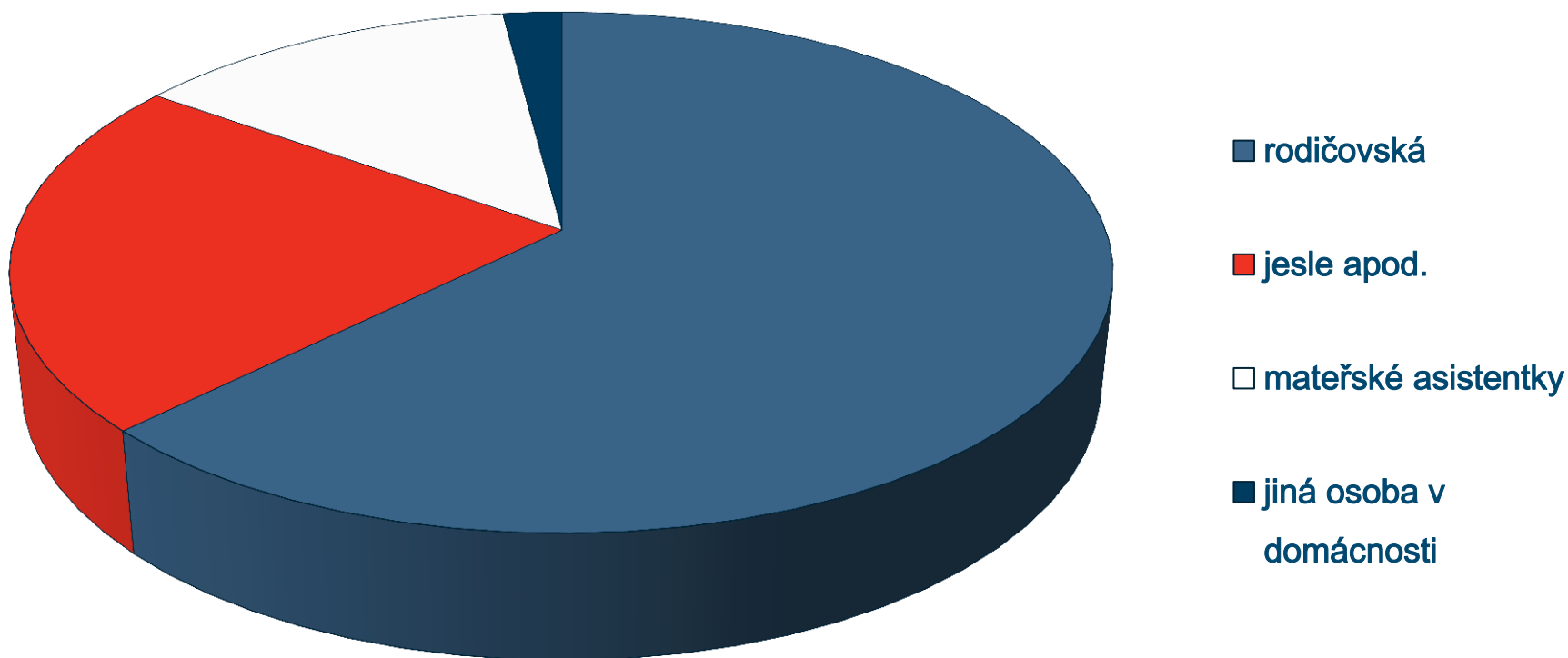
■ plný úvazek ■ kratší úvazek □ nebýt zaměstnaná



# Preference druhu péče o malé děti podle věku dětí, ČR 2006 (výzkum RZV)



## Francie: nejlepší způsob péče z hlediska prospěšnosti pro děti – rodiče dětí do 3 let, které nechodí do MŠ (Drees)



## Francie: Hodnocení forem péče o děti (Drees, stejný soubor)

	rodičovská péče	jesle	mateřské asistentky
pozitivní stránky:	nejlevnější	relativně levné	učení nezávislosti
	emoční prospívání	dětský kolektiv	emoční prospívání
	respekt k individualitě	profesionalita personálu	
	bezpečnost	bezpečnost	
	hygiena	příprava na MŠ	
		rozvoj dítěte	
negativní stránky:	omezuje rozvoj samostatnosti	omezené možnosti respektovat individualitu	obava z nedůvěryhodnosti
		nemocnost	nemocnost

## Shrnutí vybraných poznatků

- V obou zemích vysoce ceněna rodičovská péče o nejmladší děti, ale ve Francii je i vyšší podpora výdělečné aktivity matek malých dětí
- Francouzské ženy by si přály delší MD (i celý rok)
- 73 % francouzských rodičů spokojeno s využívaným typem péče (nejčastěji spokojeni sami pečující, pak ti využívající jesle)
- Obě země – přes rámcový soulad preferencí a reality (v ČR klesající) řada rodičů neuspokojí přání – v ČR hlavně u MŠ, ve Francii u jeslí
- Obě země – nárok obou rodičů na RD, ale reálné podmínky a socio-kulturní tradice způsobují malý podíl otců na péči

# Děkuji za pozornost!

[http://www.vupsv.cz/index.php?p=care\\_for\\_children&site=default](http://www.vupsv.cz/index.php?p=care_for_children&site=default)