

2



FÓRUM

ODBORNÝ RECENZOVANÝ ČASOPIS

sociální politiky

dvouměsíčník/ročník 13

2019

Editorial	1	Transformovat domovy pro seniory? Ne, budovat nová zařízení!	16
Recenzované stati, studie, úvahy a analýzy			
Integrační sociální podniky v kontextu potřeb politiky zaměstnanosti ČR - případ Olomouckého kraje Ondřej Kročil, Miroslav Dopita, Richard Pospíšil	2	Sociokulturní problematika managementu neziskového sektoru v kontextu sociálního marketingu	19
Nadějně vyhlídky? Péče o starší z perspektivy osob pečujících ve formální péči Hana Maříková	9	Zákon o zaměstnanosti v číslech roku 2019	22
Poznatky z praxe		Informační servis čtenářům	
Jednotlivé úrovně zaručené mzdy by se měly týkat i prací vykonávaných na základě dohody o provedení práce	15	Východiska pro diskusi k revizi systému nepojistných sociálních dávek	25
		Brněnské „Síťování“ je u konce	28
		Z domácího tisku	32
		Ze zahraničního tisku	32

Editorial	1	Transform homes for the elderly? No, build new facilities!	16
Reviewed articles, studies, essays and analyses			
Integration social enterprises in the context of employment policy needs in the Czech Republic - the case of the Olomouc Region Ondřej Kročil, Miroslav Dopita, Richard Pospíšil	2	Socio-cultural issues surrounding management in the non-profit sector in the context of social marketing	19
Bright future? Caring for the elderly from the perspective of carers in the formal care sector Hana Maříková	9	The Employment Act in numbers 2019	22
Findings from practice		Information service for readers	
Individual guaranteed wage levels should also apply to work performed under so-called agreements to complete a job	15	Background for the discussion on the revision of the non-insured social benefits system	25
		Brno "Networking" comes to an end	28
		From the domestic press	32
		From the foreign press	32

For summaries of the non-reviewed articles see the 3rd page of the cover.

Časopis je zařazen Radou pro výzkum, vývoj a inovace do Seznamu recenzovaných neimpaktovaných periodik vydávaných v ČR, a do databáze ERIH PLUS (European Reference Index for the Humanities and Social Sciences).

Informace pro autory

Obsahové zaměření časopisu: sociální problematika v nejširším vymezení. Časopis se skládá ze dvou částí, v první, tvořené rubrikou Recenzované stati, studie, úvahy a analýzy, jsou uveřejňovány pouze recenzované příspěvky. O zařazení do recenzované části časopisu rozhoduje redakční rada na základě výsledků recenzního řízení, které je oboustranně anonymní. Redakce v tomto směru provádí potřebné kroky. Autoři mohou nabízet příspěvky do obou částí, tj. do recenzované i nerecenzované části, s tím, že uvedou, do které. Redakce přijímá pouze dosud nepublikované příspěvky v elektronické podobě. Autor by měl připojit úplnou kontaktní adresu včetně telefonního čísla a e-mailové adresy. Příspěvky zasílejte v elektronické podobě na adresu: hana.roztočilova@vupsv.cz.

Formální požadavky

Rukopis příspěvku do recenzované části (nejlépe v členění souhrn /resumé, abstrakt/, úvod, současný stav poznání a odkazy na odbornou literaturu, zkoumaná problematika a použité metody, výsledky, diskuse, závěr) o rozsahu zhruba 20 tisíc znaků včetně mezer v editoru Word musí vedle vlastního textu obsahovat cca 20řádkové resumé, klíčová slova v češtině a kód JEL Classification. Citace a bibliografické odkazy musí být úplné a v souladu s příslušnou normou. Grafy a obrázky musí být přizpůsobeny černobílému provedení (ve formátu excel skupinový sloupcový, ne prostorový). Připojeny musí být i jejich zdrojové soubory. Redakce provádí jazykovou úpravu textu.

Více na: www.vupsv.cz

FÓRUM sociální politiky

odborný recenzovaný časopis

2/2019

Vydává Výzkumný ústav práce a sociálních věcí, v. v. i.
Dělnická 213/12
170 00 Praha 7 - Holešovice
IČO 45773009

Šéfredaktorka: Mgr. Hana Roztočilová
kontakt: hana.roztočilova@vupsv.cz
tel. 211 152 723

Tisk: Vydavatelství KUFŘ, s. r. o.
Naskové 3, 150 00 Praha 5

Distribuce a předplatné:
Česká pošta, s. p., odd. periodického tisku
Olšanská 38/9, 255 99 Praha 3
Kontakt: e-mail postabo.prstc@cpost.cz
fax: 267 196 287
tel.: 800 300 302 (bezplatná infolinka ČR)
www.postabo.cz

Prodej za hotové:
Výzkumný ústav práce a sociálních věcí, v. v. i.
Dělnická 213/12, 170 00 Praha 7 - Holešovice

Cena jednotlivého čísla: 60 Kč

Vychází: 6krát ročně

Dáno do tisku: 12. 4. 2019

Registrace MK ČR E 17566
ISSN 1802-5854 – tištěná verze
ISSN 1803-7488 – elektronická verze
© VÚPSV

Redakční rada:

Doc. Ing. Ladislav Průša, CSc. (předseda - VÚPSV)
Doc. Ing. Marie Dohnalová, CSc. (FHS UK)
Doc. JUDr. Iva Chvátalová, CSc. (MUP, o. p. s., VŠE)
Prof. JUDr. Vilém Kahoun, Ph.D. (ZSF JČU)
Prof. Ing. Vojtěch Krebs, CSc. (VŠE)
Mgr. Aleš Kroupa (VÚPSV)
PhDr. Věra Kuchařová, CSc. (VÚPSV)
Doc. Ing. Jitka Langhamrová, CSc. (VŠE)
Prof. Ing. Eva Rievajová, Ph.D. (EU Bratislava)
Prof. PhDr. Tomáš Sirovátka, CSc. (MU)
Prof. Ing. Jaroslav Vostatek, CSc. (VŠFS)

Milé čtenářky a milí čtenáři,

přinášíme Vám nové, jarní číslo našeho časopisu. Příroda se už probudila ze zimního spánku a před námi jsou nejdůležitější křesťanské svátky a zároveň svátky jara, Velikonoce. Jako křesťanský svátek jsou Velikonoce oslavou zmrtnýchvstání Ježíše Krista, vedle toho jsou ale také obdobím lidových tradic spojených s vítáním jara. Věřím, že ať už tento svátek pojímáte jako svátek náboženský či jako oslavu jara, užijete si jej, budete se svojí rodinou a volný čas věnujete svým blízkým a třeba pobytu v přírodě. A možná Vám zbyde i chvíle času, který věnujete našemu časopisu.

V novém čísle Vám jako obvykle přinášíme spousty zajímavého čtení. První článek v recenzované části s názvem „Integrační sociální podniky v kontextu potřeb politiky zaměstnanosti České republiky - případ Olomouckého kraje“ se věnuje velmi aktuálnímu tématu, sociálnímu podnikání. Autoři uvádějí, že sociální podnikání není doposud v naší republice legislativně ukotveno, přesto si sociální podniky i u nás nacházejí svoje místo. Cílem autorů článku bylo vymezit zastoupení integračních sociálních podniků mezi ostatními sociálními podniky ve vybraném regionu ČR, v Olomouckém kraji, a určit jejich potenciál v kontextu politiky zaměstnanosti s ohledem na potřeby daného regionu.

Ve druhém recenzovaném článku se autorka věnuje také velice zajímavému a aktuálnímu tématu, a to péči o starší osoby z pohledu pečujících ve formální péči. Autorka seznamuje čtenáře se zkušenostmi pečovatелů, kteří vykonávají péči jako své povolání v zaměstnavatelských organizacích poskytujících terénní či pobytové služby péče v různých krajích ČR a vychází z 27 polostrukturovaných rozhovorů. Z rozhovorů s pečovateli vyplynulo, že pečovatelé vnímají tendenci k individualizaci péče, ale i k její instrumentalizaci, pečovatelé také uvedli, že starší lidé mnohdy nemají dostatečné prostředky na úhradu potřebné péče. Při postupující marketizaci péče by se služby v budoucnu mohly stát ještě více finančně neodstupnými pro ještě větší skupinu seniorů a seniorek.

V rubrice poznatky z praxe se první článek věnuje výši finančního ohodnocení za práci provedenou na základě dohody o provedení práce či dohody o provedení pracovní činnosti, která by již neměla být určena pouze na základě kalkulace vlastního přínosu práce pro zaměstnavatele a aktuální výše minimální mzdy, ale především na základě příslušné úrovně zaručené mzdy. Tato novinka by měla být zakotvena přímo v zákoníku práce.

Jako druhý článek této rubriky přetiskujeme se svolením redakce časopisu Rezidenční péče článek s názvem „Transformovat domovy pro seniory? Ne, budovat nová zařízení!“. V článku se autor zabývá tématem transformace pobytových sociálních služeb a zamýšlí se nad tím, zda bude schopen i v budoucnu český senior hradit náklady potřebné péče. Autor uvádí, že nechceme-li v příštích letech strávit poslední měsíce svého života připoutání na vícelůžkových pokojích na lůžku následné péče, je potřebné přehodnotit stávající úvahy o transformaci pobytových zařízení pro seniory na malá zařízení rodinného typu a urychleně rozhodnout o koncipování rozsáhlého investičního programu výstavby nových pobytových zařízení.

Další článek se věnuje sociálnímu marketingu neziskového sektoru. Autoři v článku čtenáře seznamují s pojmem sociální reklamy, marketingu neziskových organizací a vlivu účinnosti sociální reklamy na její responďenty.

Poslední článek této rubriky pak přináší informace o tom, jak se výše průměrné mzdy v národním hospodářství za 1. - 3. čtvrtletí roku 2018 a zvýšení minimální mzdy projeví v aplikaci zákona o zaměstnanosti.

Rubrika Informační servis čtenářům přináší materiál MPSV zabývající se východisky pro diskuzi k revizi systému nepojistných sociálních dávek, informaci o blížící se konferenci Asociace poskytovatelů sociálních služeb ČR a další zajímavosti. V závěru časopisu najdete obvyklé novinky z domácího a zahraničního tisku a informace o obsahu nového čísla časopisu Sociální služby.

Moji milí, přeji Vám příjemné a teplé jarní dny, veselé prožití Velikonoc a těším se na setkání u dalšího čísla našeho časopisu!

Vaše Hana Roztočilová
šéfredaktorka

Integrační sociální podniky v kontextu potřeb politiky zaměstnanosti České republiky - případ Olomouckého kraje

Ondřej Kročil, Miroslav Dopita, Richard Pospíšil

Abstrakt

Sociální podnikání není doposud v České republice legislativně ukotveným podnikatelským konceptem, přesto však sociální podniky nacházejí v českém ekonomickém prostředí své místo. Dle databáze Ministerstva práce a sociálních věcí působí v České republice přes 200 podniků tohoto typu naplňující společensky prospěšné cíle, přičemž jedním z nich je zaměstnávání osob znevýhodněných na trhu práce. V tomto případě hovoříme o tzv. integračních sociálních podnicích, jejichž zaměření se stalo předmětem předloženého výzkumu. Cílem autorů je vymezit zastoupení integračních sociálních podniků mezi ostatními sociálními podniky ve vybraném regionu České republiky - v Olomouckém kraji, a určit jejich potenciál v kontextu politiky zaměstnanosti České republiky s ohledem na potřeby daného regionu. Pro dosažení tohoto cíle pracuje výzkum s daty 16 podniků působících v Olomouckém kraji a vedených v databázi sociálních podniků Ministerstva práce a sociálních věcí. Získaná data jsou aplikována na údaje dostupné ze statistik Úřadu práce České republiky o počtech uchazečů o volná pracovní místa z řad znevýhodněných osob na trhu práce a volných pracovních míst určených pro tyto osoby. Výzkum ukazuje, že většina zkoumaných podniků má integrační charakter, neboť se zaměřuje na zaměstnávání osob znevýhodněných na trhu práce v požadované míře, přičemž se jedná zejména o osoby se zdravotním postižením. Právě osoby se zdravotním postižením jsou skupinou, u které v případě Olomouckého kraje panuje vysoký převis nabídky nad poptávkou práce.

Klíčová slova: Integrační sociální podnik, politika zaměstnanosti, znevýhodněné osoby, trh práce

Abstract

Social entrepreneurship is not yet regulated by legislation of the Czech Republic. However, this business approach plays certain role in the Czech economy. According to the database of the Ministry of Labour and Social Affairs, over 200 enterprises of this type are operating in the Czech Republic and fulfill socially beneficial objectives. One of these objectives is employing disadvantaged groups of people in the labour market. In this case, we are talking about so-called work-integration social enterprises. The aim of the research is to define the representation of integration social enterprises among other social enterprises in a selected region of the Czech Republic - in the Olomouc Region, and to determine their potential in the context of the employment policy of the Czech Republic with regard to the needs of the region. To achieve this goal, the authors use the data of 16 enterprises operating in the Olomouc region that are registered in the database of social enterprises of the Ministry of Labour and Social Affairs. The obtained data are applied to the data available from statistics of the Labour Office in the Czech Republic regarding the number of jobseekers from disadvantaged groups in the labor market and vacancies for these persons. The research shows that most of these enterprises fall into the category of work-integration social enterprises, as they focus on employing people disadvantaged in the labour market in the required extent. In this case, dominant group are people with disabilities. At the same time, we identify significant excess of supply over demand for labour of people with disabilities.

Keywords: Work-integration social enterprise, employment policy, disadvantaged groups of people, labour market

1. Úvod

Sociální podnikání je jedním z přístupů, prostřednictvím kterých mohou podniky přispět k řešení naléhavých problémů na globální či regionální úrovni, mezi něž patří, mimo jiné, sociální nerovnost, nezaměstnanost, kriminalita nebo nepříznivé dopady podniků na životní prostředí. Sociální podnikání je stále oblastí, která se potýká s terminologickou nejednotností a různým vymezením.

Přestože daný přístup není součástí legislativy některých zemí, sociální podnik by měl vždy naplňovat určitá kritéria, která ho odlišují od společností, které nemůžeme považovat za sociální. Evropská komise, jako jeden z nejdůležitějších orgánů Evropské unie, vymezuje sociální podnik jako poskytovatele zboží nebo služeb, jehož cílem je spíše dosažení společensky prospěšného cíle spíše než vytvoření

zisku pro jeho vlastníky. Sociální podnik může být přínosným v několika oblastech, například v oblasti integrace osob se zdravotním postižením nebo dlouhodobě nezaměstnaných, či v poskytování veřejně prospěšných služeb (vzdělávání, zdravotní péče atd.).

Z výše uvedené definice je zřejmé, že ústředním principem tohoto druhu podnikatelské činnosti je naplnění tzv. sociálního pilíře. Sociální podnikání by mělo sledovat také další dva principy tzv. trojí zodpovědnosti, které jsou představeny ekonomickým (úsilí o hospodářskou prosperitu) a environmentálním pilířem (péče o životní prostředí). Princip tzv. trojí zodpovědnosti vysvětlují např. Slaper a Hall (2011).

V souvislosti s ekonomickým principem, tedy vytvářením zisku a jeho následným rozdělením, se nabízí otázka, zda by sociální podnik měl být koncipován jako zisková nebo nezisková organizace. Současná praxe

ukazuje, že oba typy společností jsou široce využívány. Nezisková organizace, která může vytvářet zisk, ale nikoliv za účelem jeho přerozdělování mezi své vlastníky, přirozeně splňuje jedno z kritérií odpovědného podnikání, neboť zisk musí být z velké části využíván k dalšímu rozvoji firmy a jejího společensky prospěšného cíle. Zisková organizace má naopak možnost přerozdělit svůj hospodářský výsledek mezi vlastníky, ale v případě sociálního podniku je tato možnost velmi omezená. Podle našeho názoru však není možné každou neziskovou organizaci považovat za sociální podnik, protože ne každá nezisková organizace je schopna fungovat s ohledem na svou ekonomickou udržitelnost. Odlišný názor zastává např. významný indický podnikatel Atul Tandon, který vnímá každou neziskovou organizaci jako sociální podnik (Chhabra, 2015).

Jedním z možných cílů sociálního podnikání je zaměstnávání osob znevýhodně-

ných na trhu práce - v tomto případě hovoříme o tzv. integračních sociálních podnicích (tento koncept je podrobněji popsán v následující kapitole). Právě integrační sociální podniky se staly předmětem tohoto výzkumu, jehož cílem je stanovit zastoupení integračních sociálních podniků ve vybraném regionu České republiky a určit jejich potenciál v kontextu politiky zaměstnanosti ČR.

2. Rešerše literatury

Sociální podnikání je zkoumáno z mnoha hledisek. Austin, Stevenson a Wei-Skillern (2006) nabídli srovnání klasického obchodního modelu s koncepcí sociálního podniku. Přínosy sociálního podnikání a typologie sociálních podnikatelů analyzovali Zahra, Gedajlovič, Neubaum a Shulman (2009). Noruzi, Westover a Rahimi studovali tento pojem z hlediska jeho vývoje v současném podnikatelském prostředí (2010). Z pohledu teorie sociálního podnikání popsal Yunus, držitel Nobelovy ceny za mír a zakladatel Grameen Bank, model sociálního podnikání založený právě na příkladu této společnosti (Yunus, Moingeon, Lehmann-Ortega, 2010). Limity sociálního podnikání vymežil Saifan (2012).

Jak již bylo uvedeno výše v úvodu tohoto článku, komplexní definice sociálního podnikání se jeví jako velmi problematická, což je způsobeno i skutečností, že existuje více typů podniků, než můžeme za sociální považovat. Připravovaný zákon o sociálním podnikání v České republice vymezuje dvě formy sociálního podniku - obecný a integrační. Pro srovnání s jinými zeměmi Evropské unie uvádíme, že slovenský zákon o sociálním podnikání definuje dokonce tři typy sociálních podniků, a to energetický sociální podnik, sociální podnik poskytující bydlení a opět integrační sociální podnik. Naopak v rakouské legislativě nalezneme pouze integrační sociální podnik, jinak všeobecně označovaný zkratkou WISE (Work Integration Social Enterprise).

Integrační sociální podnik lze definovat jako podnik, jehož hlavní cíl spočívá v pomoci lidem, kteří jsou znevýhodněni na trhu práce. Tyto podniky je integrují do pracovního a společenského života tím, že jim umožní dělat efektivní práci nebo jinou aktivitu (Nyssens, 2006). Spear a Bidet (2005) poznamenávají, že i mezi integračními sociálními podniky lze najít zásadní odlišnosti, a sice v tom, zda poskytují po určitou dobu odborné zaškolení, dočasné zaměstnání (tedy zaměstnání pouze na určitou dobu) nebo zaměstnání trvalé. WISE se z hlediska svého pojetí odlišují i napříč zeměmi Evropské unie (Davister, Defourny a Gregoire, 2004). Na sociální podniky typu WISE v Hong Kongu se zaměřili také Po-ying Ho a Chan (2010) a na prostředí Irsko O'Hara a O'Shaugh-

nessy. Integrační sociální podniky zahrnují do svého textu také Braunerhjelm a Hamilton (2012). Sociální podniky jakožto nástroj sociální inkluze se staly předmětem knihy autora Kummitha (2017). Integrační sociální podniky jsou tedy zkoumány z mnoha hledisek a v prostředí různých zemí, z tohoto pohledu si je můžeme dovolit označit za aktuální trend minimálně ve výzkumné oblasti.

Úzké spojení lze najít mezi státní politikou zaměstnanosti a integračním sociálním podnikáním. Jak poukazuje Kuchař (2007), hlavními cíli politiky zaměstnanosti jsou podle zákona o zaměstnanosti dosažení plné zaměstnanosti a ochrana proti nezaměstnanosti. Politika zaměstnanosti má dle Potůčka (1995) řadu funkcí:

- Příprava pracovních sil pro uplatnění na trhu práce (kvalifikační a rekvalifikační funkce);
- Aktivní ovlivnění trhu práce s cílem zvýšit jeho absorpční schopnost (vytváření pracovních příležitostí);
- Zprostředkování informací o aktuální nabídce a poptávce na trhu práce (zprostředkovatelská funkce);
- Finanční podpora v nezaměstnanosti (paliativní funkce).

Podle toho, jaký jsou tyto funkce státem kombinovány, poté rozlišujeme:

- Pasivní politiku zaměstnanosti, kdy pozornost je věnována zprostředkování nabídky a poptávky na trhu práce a nezaměstnaným je poskytována peněžní podpora;
- Aktivní politiku zaměstnanosti, kdy je důraz kladen na vytváření nových pracovních míst a na přípravu pracovních sil pro uplatnění se na trhu práce.

Politika zaměstnanosti je nedílnou součástí sociální politiky, která zastřešuje celou řadu dalších oblastí úzce propojených s konceptem sociálního podnikání. Jednou z nich jsou problémy chudoby a sociálního vyloučení, které Krebs (2010) definuje jako stav, kdy jedinec nebo skupina lidí neparticipuje plně na ekonomickém a sociálním životě společnosti, a/nebo když jejich přístup k příjmu a ostatním zdrojům jim neumožňuje dosáhnout životního standardu, který je považován ve společnosti, v níž žijí, za přijatelný. Stejný autor zároveň uvádí i rizikové faktory, které ovlivňují růst chudoby a sociálního vyloučení. Jedná se o dlouhodobou nezaměstnanost, dlouhodobě nízký příjem, nízkou kvalitu zaměstnání, nízké vzdělání a kvalifikaci, zdravotní postižení, špatný zdravotní stav, stáří či příslušnost k etnickým menšinám.

Při snaze o začleňování těchto skupin do společnosti se opět dostáváme k aktivní politice zaměstnanosti. V souvislosti s ní uvádíme tvrzení Tomeše (2011), podle něhož můžeme v současnosti spatřovat tendenci přechodu politiky zaměstnanosti od pečovatelské k nezaměstnané k for-

mám aktivní politiky zaměstnanosti, jejíž realizace se dotýká všech nezaměstnaných osob, které mohou pracovat a mají zájem o práci. Z této široké skupiny lidí je však velkou pozornost nutné věnovat tzv. zvláštním cílovým skupinám, tedy uchazečům o zaměstnání, kteří potřebují zvýšenou péči (Tomeš, 2011). Tyto osoby dále v článku nazýváme jako osoby znevýhodněné na trhu práce.

Integrační sociální podniky, které napomáhají začleňovat do společnosti osoby znevýhodněné na trhu práce, mohou získat podporu z veřejných rozpočtů, ať už se jedná např. o poskytnutí příspěvku na zřízení společensky účelného pracovního místa nebo využití zdrojů z Evropského sociálního fondu, jehož řídicím orgánem je v České republice MPSV. V obou těchto případech se jedná o realizaci aktivní politiky zaměstnanosti. Způsoby financování sociálních podniků v zemích Evropy vysvětlují např. Defourny a Nyssens (2010), kdy sociální podniky mohou disponovat jednak zdroji vlastními, a jednak zdroji cizími plynoucími z veřejných rozpočtů.

Jakou mají sociální podniky pozici obecně mezi dalšími subjekty sociální politiky? Tomeš (2010) rozděluje subjekty sociální politiky na dvě základní skupiny:

- Veřejnoprávní subjekty (ústřední orgány státu a samosprávné korporace);
- Soukromoprávní subjekty (ziskové a neziskové).

Zde se dostáváme ke specifickému postavení sociálních podniků, jež jsou součástí tzv. třetího sektoru doplňujícího veřejný a soukromý tržní sektor. Dohnalová, Průša a kol. (2011) uvádějí, že v rámci třetího sektoru jsou rozlišovány dva konceptuální proudy, a sice občanský sektor a sociální ekonomika. Zatímco pro občanský sektor je dle autorů nepřipustné rozdělování zisku, subjekty sociální ekonomiky tuto možnost v omezené míře mají a stojí tak mezi ziskovými a neziskovými soukromoprávními subjekty.

3. Metody a data

3.1 Stanovené výzkumné otázky

Vzhledem k výše uvedenému cíli byly stanoveny následující výzkumné otázky:

VO1: Jak jsou integrační sociální podniky provázány s politikou zaměstnanosti ČR?

VO2: Jaké je zastoupení integračních sociálních podniků mezi sociálními podniky v Olomouckém kraji, jež jsou uvedeny v databázi spravované Ministerstvem práce a sociálních věcí ČR?

VO3: Na jaké skupiny znevýhodněných osob na trhu práce se orientují integrační sociální podniky v Olomouckém kraji, jež jsou uvedeny v databázi MPSV ČR, a jak tato orientace odpovídá potřebám politiky zaměstnanosti ČR?

3.2 Použitá data

Jakožto výzkumný vzorek je využito 16 podniků působících v Olomouckém kraji, jež jsou uvedeny v databázi spravované Ministerstvem práce a sociálních věcí ČR. Vycházíme z předpokladu, že tyto sociální podniky splňují principy a indikátory uvedené v tabulce 1 a 2 (součástí přílohy tohoto článku). Je možné, že v Olomouckém kraji působí i sociální podniky, které splňují dané principy, avšak v databázi z určitých důvodů zařazeny nejsou (např. neprojevily zájem v ní být uvedeny). Neboť tyto podniky součástí výzkumu nejsou, za cílovou populaci považujeme právě 16 sociálních podniků, jež jsou uvedeny v databázi.

Pro určení, zda se jedná, či nejedná o integrační sociální podnik, vycházíme z podmínky uvedené v tabulce 2, a sice že integrační sociální podnik musí zaměstnávat alespoň 30 % znevýhodněných pracovníků, přičemž se může jednat o zaměstnávání dočasné i trvalé.

Vzhledem k výše uvedenému cíli byla od zkoumaných 16 podniků získána následující data:

- Počet znevýhodněných pracovníků, které podnik zaměstnává;
- Poměr znevýhodněných pracovníků na celkovém počtu pracovníků, které podnik zaměstnává;
- Příčina znevýhodnění těchto pracovníků na trhu práce (tedy na jaké skupiny osob znevýhodněných na trhu práce se podnik zaměřuje).

Získaná data byla aplikována na údaje dostupné ze statistik Úřadu práce České republiky o počtech uchazečů o volná pracovní místa z řad znevýhodněných osob na trhu práce a volných pracovních míst určených pro tyto osoby. Použité statistiky Úřadu práce i vlastní data se vztahují ke stejnému období, a sice k dubnu roku 2018.

Pro přesnější zasazení výzkumného vzorku 16 podniků do kontextu současné situace v oblasti zaměstnanosti v Olomouckém kraji můžeme uvést, že dle údajů platných k 28. 12. 2018 působilo v tomto regionu celkem 142 182 ekonomických subjektů zahrnujících fyzické podnikající osoby, obchodní korporace, příspěvkové organizace, spolky a další subjekty (Český statistický úřad, 2018). Celkový počet zaměstnaných v Olomouckém kraji ve stejném období činil 304 700 osob. 11 integračních sociálních podniků, které byly vymezeny v rámci první výzkumné otázky, a dále s nimi bylo ve výzkumu pracováno, zaměstnávaly v dubnu roku 2018 celkem 279 osob (údaj zahrnuje osoby znevýhodněné na trhu práce i osoby, které za znevýhodněné považovány nejsou). Pokud by stejný počet osob zaměstnávaly i k datu 28. 12. 2018, podílely by se na celkové zaměstnanosti v Olomouckém kraji

v daném období přibližně 0,09 %. Jiného významu však dosahují v kontextu zaměstnanosti osob znevýhodněných na trhu práce popsaného v kapitole 4.3 tohoto článku.

3.3 Použité metody

Pro dosažení cíle tohoto výzkumu je nezbytné definovat, které skupiny osob považujeme za znevýhodněné na trhu práce, přičemž jejich vymezením se zabývá řada metodik. Komora sociálních podniků a společensky odpovědných organizací definuje tyto skupiny:

1. Osoby se zdravotním postižením;
2. Mládež a mladí dospělí (ohrožení sociálně patologickými jevy, opouštějící ústavní zařízení aj.);
3. Osoby bez přístřeší;
4. Osoby opouštějící zařízení po výkonu trestu odnětí svobody;
5. Oběti trestné činnosti, domácího násilí, oběti obchodu s lidmi, osoby komerčně zneužívané;
6. Osoby pečující o osobu blízkou;
7. Osoby se zkušeností se závislostí na návykových látkách;
8. Osoby, které jsou dlouhodobě nezaměstnané a jsou déle než 1 rok vedeny v evidenci uchazečů o zaměstnání Úřadu práce ČR;
9. Další nespecifikované sociálně vyloučené nebo sociálním vyloučením ohrožené osoby.

Daná metodika poskytuje široké spektrum osob znevýhodněných na trhu práce, se kterými se můžeme v reálném životě setkat.

Jiné vymezení používá MPSV v aktuálním dokumentu Strategie politiky zaměstnanosti do roku 2020, ve kterém pracuje s těmito skupinami:

1. Mladí (věková skupina do 25 let, resp. absolventi vysokých škol do 30 let věku);
2. Starší osoby (osoby starších věkových skupin, zejména v předdůchodovém věku);
3. Osoby se zdravotním postižením;
4. Sociálně vyloučení a osoby s nízkou kvalitativní.

Dvě výše uvedené metodiky nabízejí průnik skupin osob znevýhodněných na trhu práce, který považujeme za vhodný z hlediska našeho výzkumu. Za osoby znevýhodněné na trhu práce budeme považovat:

- Osoby se zdravotním postižením - jsou uvedeny v obou metodikách;
- Starší osoby (osoby starších věkových skupin, zejména v předdůchodovém věku) - jsou uvedeny pouze v metodice MPSV, ale vzhledem k aktuální situaci na trhu práce a vysokému počtu nezaměstnaných náležejících do této skupiny je považujeme za znevýhodněné;
- Sociálně vyloučení - část bodu 4. metodiky MPSV obsahující zároveň body 3.,

4., 5., 6., 7., a 9. metodiky Komory sociálních podniků;

- Osoby s nízkou kvalitativní (bez vzdělání, s neúplným základním vzděláním a se základním vzděláním);
- Osoby dlouhodobě nezaměstnané (12–24 měsíců a nad 24 měsíců).

Statistiky Ministerstva práce a sociálních věcí, se kterými v rámci tohoto výzkumu pracujeme, a které uvádějí pravidelně každý měsíc strukturu uchazečů a volných pracovních míst k poslednímu dni daného období, odpovídají námi uvedenému vymezení, přičemž předpokládáme, že skupina „Sociálně vyloučení“ koresponduje se skupinou „Osoby potřebující zvláštní pomoc“.

Výzkum se opírá o práci s relativní četností pracovníků náležejících do skupin osob znevýhodněných na trhu práce a zaměstnáváných zkoumanými sociálními podniky. Poměr těchto pracovníků na celkovém počtu pracovníků je v případě všech 16 podniků porovnáván s výše zmíněnou hranicí 30 % za účelem zjištění, zda může být podnik označen za sociálně integrační, nebo nikoli.

Pro potřeby třetí výzkumné otázky pracují autoři s daty vyjádřenými v absolutních hodnotách, kdy jsou porovnávány velikosti skupin osob znevýhodněných na trhu práce, jež jsou zaměstnávány zkoumanými 16 podniky, celkový počet uchazečů z řad znevýhodněných osob o volná pracovní místa a počet volných pracovních míst určených pro znevýhodněné osoby na trhu práce.

4. Výsledky

4.1 Sociální podniky a jejich propojení s politikou zaměstnanosti ČR

Politika zaměstnanosti je úzce propojena se sociální a hospodářskou politikou státu. Ačkoli míra nezaměstnanosti dosahuje v posledních obdobích velmi nízkých hodnot (3,5 % v březnu 2018), čímž je naplňován jeden z cílů hospodářské politiky, u politiky sociální zaměřující se na integraci sociálně vyloučených osob, resp. osob znevýhodněných na trhu práce do společnosti je tento pozitivní vývoj pomalejší. Mezi osoby znevýhodněné na trhu práce lze zahrnout osoby se zdravotním postižením, osoby nekvalifikované či s nízkou kvalitativní, mladé osoby, osoby po skončení rodičovské dovolené, osoby po propuštění z výkonu trestu odnětí svobody aj.

V nejnovější analýze MPSV ČR pro rok 2017 se uvádí, že s poklesem celkové nezaměstnanosti v 1. pololetí daného roku došlo také ke snížení počtu nezaměstnaných náležejících do znevýhodněných skupin, avšak tento pokles byl pomalejší nežli v případě celkové nezaměstnanosti, čímž došlo k nárůstu podílů těchto osob mezi nezaměstnanými.

Důležitým nástrojem pro řešení této problematiky mohou být sociální podniky, kterým je věnován malý prostor v dokumentu MPSV Strategie politiky zaměstnanosti do roku 2020. Zde se o sociálních podnicích hovoří jakožto o alternativní formě podpory vytváření pracovních míst pro osoby s obtížným přístupem k zaměstnání, která se v současné době rozvíjí. Autoři dokumentu dále uvádějí, že v oblasti sociálního podnikání je nutné najít širší shodu mezi resorty MPSV, MPO a MMR, neboť nezbytné je rozšířit síť poradenství pro začínající sociální podnikatele (ve spolupráci s MPO) a zlepšit sociálně odpovědné zadávání veřejných zakázek (ve spolupráci s MMR).

Neexistence zákona o sociálních podnikání v ČR (jenž je prozatím ve fázi návrhu) znesnadňuje právě posledně zmíněnou oblast, tedy sociálně odpovědné zadávání veřejných zakázek. Veřejné zakázky mohou být vyhrazeny přímo sociálním podnikům, avšak nelze z výše uvedeného důvodu použít pojem „sociální podnik“, ale je nutné přesně definovat, koho zadavatel za sociální podnik považuje. Zde se opět doporučuje využít principů a indikátorů uvedených v tabulce 1 a 2 tohoto článku (SOVZ).

Jako zdroj podpory vzniku integračních sociálních podniků v ČR slouží operační program zaměstnanost řízený MPSV přerozdělovací prostředky z Evropského sociálního fondu.

4.2 Zastoupení integračních sociálních podniků v Olomouckém kraji

Z údajů uvedených v databázi MPSV ČR vyplývá, že na zaměstnávání znevýhodněných osob na trhu práce se orientuje většina z celkového počtu 16 sociálních podniků působících v Olomouckém kraji. Na základě těchto dat ovšem není možné určit, zda se jedná ve všech případech o integrační sociální podniky, které musejí zaměstnávat více než 30 % znevýhodněných pracovníků, nebo jsou mezi nimi zastoupeny i podniky obecné, u nichž může být podíl znevýhodněných zaměstnanců nižší. Z tohoto důvodu jsme přistoupili k detailnějšímu výzkumu daných 16 podniků s cílem identifikovat, jaký je podíl jimi zaměstnávaných znevýhodněných osob na trhu práce na celkovém počtu jejich zaměstnanců. Pro účely tohoto výzkumu byla použita data, která poskytly jednotlivé sociální podniky k datu 30. 4. 2018, přičemž v úvahu nebyly brány údaje o poměru zaměstnanců ze znevýhodněných skupin vůči celkovému počtu zaměstnanců vyjádřeném v průměrných ročních přepočtených počtech zaměstnanců, do kterých se započítávají zaměstnanci s pracovní smlouvou, DPP a DPČ. V rámci předloženého výzkumu tedy byly porovnány počty všech pracovníků zaměstnávaných sociálním podnikem k uvedenému datu (bez ohledu na výši jejich úvazků) s po-

Tab 3: Sociální podniky v Olomouckém kraji uvedené v databázi MPSV ČR

Název podniku	Podíl znevýhodněných pracovníků	Integrační/obecný sociální podnik
Senza Družstvo	70,5 %	integrační
Zahrada 2000	81 %	integrační
Naše Café	89 %	integrační
Centrum rehabilitačních služeb Jitro	53 %	integrační
Reperto Zábřeh	82 %	integrační
Ergones	38 %	integrační
Trend vozíčkářů	51 %	integrační
OZS sociální podnik	100 %	integrační
Pro dotyk	neorientuje se	obecný
BEC družstvo	76,5 %	integrační
VIDA	činnost ukončena	nelze určit
Granites	neposkytnul data	nelze určit
Přirozenou cestou	82 %	integrační
Interwork service	neposkytnul data	Nelze určit
VS Rychleby	83,3 %	integrační
Edukol	neorientuje se	obecný

Zdroj: Vlastní výzkum

četem pracovníků náležejících mezi znevýhodněné osoby na trhu práce zaměstnávaných tímto sociálním podnikem (bez ohledu na výši jejich úvazků). Představitelům všech 16 sociálních podniků byly pomoci elektronické pošty, případně telefonicky, položeny následující dvě otázky:

- Kolik znevýhodněných pracovníků Váš podnik zaměstnává?
- Jaký je podíl znevýhodněných pracovníků na trhu práce na celkovém počtu pracovníků, které Váš podnik zaměstnává?

• O jakou skupinu osob znevýhodněných na trhu práce se ve Vašem případě jedná? Z odpovědí na druhou otázku vychází tabulka č. 3. Pakliže sociální podniky uvedly, že zaměstnávají více než 30 % znevýhodněných pracovníků na trhu práce z celkového počtu jejich pracovníků, byly označeny jako integrační.

Z tabulky č. 3 vyplývá, že z celkového počtu 16 dotazovaných sociálních podniků můžeme za integrační označit 11 podniků. Zbýlých 5 sociálních podniků se buď na integraci znevýhodněných osob neori-

Tab 4: Integrační podniky v Olomouckém kraji a jimi zaměstnávané znevýhodněné skupiny osob

Název podniku	Znevýhodněná skupina osob na trhu práce	Počet zaměstnávaných znevýhodněných osob (v absolutních číslech)
Senza Družstvo	OZP	43
Naše Café	Osoby potřebující zvláštní pomoc (osoby po léčbě se závislostí)	8
Centrum rehabilitačních služeb Jitro	OZP	10
Reperto Zábřeh	OZP	14
Ergones	OZP	15
Zahrada 2000	OZP	39
OZS sociální podnik	OZP	6
Trend vozíčkářů	OZP	23
Přirozenou cestou	OZP	9
VS Rychleby	Osoby potřebující zvláštní pomoc (romky nebo míšenky žijící v romských osadách)	5
BEC Družstvo	Osoby dlouhodobě nezaměstnané	13
Edukol	neorientuje se	obecný

Zdroj: Vlastní výzkum

Tab 5: Velikosti skupin osob znevýhodněných na trhu práce zaměstnáváných zkoumanými sociálními podniky

Znevýhodněná skupiny osob na trhu práce	Velikost skupiny
OZP	159 osob
Osoby potřebující zvláštní pomoc	13 osob
Osoby dlouhodobě nezaměstnané	13 osob

Zdroj: Vlastní výzkum

Tab 6: Uchazeči o volná pracovní místa z řad znevýhodněných skupin osob (v Olomouckém kraji, duben 2018)

Znevýhodněná skupina	Počet uchazečů
OZP	2919
Osoby potřebující zvláštní pomoc	86
Osoby bez vzdělání	15
Osoby s neúplným základním vzděláním	28
Osoby pouze se základním vzděláním	4548
Osoby dlouhodobě nezaměstnané (více než 24 měsíců)	5343
Starší osoby	2624

Zdroj: Úřad práce ČR

Tab 7: Volná pracovní místa určená pro osoby z řad znevýhodněných skupin obyvatel (Olomoucký kraj, duben 2018)

Znevýhodněná skupina	Počet volných pracovních míst
OZP	762
Osoby potřebující zvláštní pomoc	Nelze zjistit
Osoby bez vzdělání	221
Osoby s neúplným základním vzděláním	7
Osoby pouze se základním vzděláním	5013
Osoby dlouhodobě nezaměstnané (více než 24 měsíců)	Nelze zjistit
Starší osoby	Nelze zjistit

Zdroj: Úřad práce ČR, vlastní výzkum

Tab 8: Vztahy nabídky a poptávky práce u znevýhodněných skupin osob na trhu práce v Olomouckém kraji (duben 2018)

Znevýhodněná skupina	Typ vztahu	Velikost převisu
OZP	Převis nabídky	2157 osob
Osoby bez vzdělání	Převis poptávky	206 osob
Osoby s neúplným základním vzděláním	Převis nabídky	21 osob
Osoby pouze se základním vzděláním	Převis poptávky	465 osob

Zdroj: Vlastní výzkum

entuje, nebo neposkytly potřebná data, případně svou činnost již ukončily.

4.3 Význam zkoumaných integračních sociálních podniků z hlediska politiky zaměstnanosti

Následující část výzkumu již pracuje pouze s 11 sociálními podniky, které můžeme označit jako integrační. Pro zodpovězení výzkumné otázky „Na jaké skupiny znevýhodněných

osob na trhu práce se orientují integrační sociální podniky v Olomouckém kraji, jež jsou uvedeny v databázi MPSV ČR, a jak tato orientace odpovídá potřebám politiky zaměstnanosti ČR?“ není dostačující znát podíly znevýhodněných pracovníků uvedené v tabulce č. 3, ale naopak je nutné vyjádřit v absolutních hodnotách, kolik znevýhodněných osob dané sociální podniky zaměstnávají. Odpovědi na obě části výše uvedené výzkumné otázky jsou uvedeny v tabulce č. 4.

Nejrozšířenější znevýhodněnou skupinou osob na trhu práce, na kterou se zaměřují zkoumané sociální podniky, jsou osoby zdravotně postižené. V menší míře jsou poté zastoupeny osoby potřebující zvláštní pomoc a osoby dlouhodobě nezaměstnané. Specifikace skupiny osob potřebujících zvláštní pomoc je uvedena v kapitole 1 tohoto článku. Tabulka č. 5 dále shrnuje počty zaměstnáváných znevýhodněných osob zkoumanými sociálními podniky jakožto součty za příslušné skupiny.

Tabulka č. 6 obsahuje počty uchazečů náležících do jednotlivých skupin osob znevýhodněných na trhu práce, jež byly evidovány jednotlivými pracovišti Úřadu práce ČR v Olomouckém kraji v dubnu roku 2018.

Zatímco Úřad práce ČR poskytuje pravidelné statistiky uchazečů o volná pracovní místa z řad znevýhodněných skupin osob na trhu práce pro jednotlivá období, údaje o volných pracovních místech určených pro tyto osoby jsou obtížněji zjistitelné, resp. pro některé skupiny osob (osoby potřebující zvláštní pomoc, osoby dlouhodobě nezaměstnané a starší osoby) tato data nelze získat vůbec.

Po porovnání dat uvedených v tabulkách č. 6 a 7 platí, že u OZP a osob s neúplným základním vzděláním panuje převis nabídky nad poptávkou práce. Naopak u osob bez vzdělání a osob pouze se základním vzděláním byl identifikován převis poptávky nad nabídkou práce. Pro osoby potřebující zvláštní pomoc, osoby dlouhodobě nezaměstnané a starší osoby nejsme schopni tyto vztahy vymezit.

Z tabulky č. 8 je patrné, že zejména OZP mohou mít za současné situace na trhu práce problém s profesním uplatněním. Ke zvýšení poptávky po práci OZP napomáhají sociální podniky působící v Olomouckém kraji, jež jsou uvedeny v databázi MPSV, a jež ve zkoumaném období zaměstnávají 159 OZP. Bez jejich přispění by se velikost převisu nabídky nad poptávkou po práci OZP zvýšila na 2316 osob, tedy o 7,37 %. Osoby s neúplným základním vzděláním, u kterých jsme rovněž identifikovali převis nabídky nad poptávkou po práci, se mohou částečně překrývat se znevýhodněnými skupinami, na které se zaměřují zkoumané sociální podniky.

5. Závěr

Sociální podnikání můžeme vzhledem k jeho hojnému zastoupení v odborných publikacích označit za aktuální výzkumný trend. Přesto však lze najít řadu nevyplněných míst, do kterých tyto publikace nezahájí. Jedním z nich je téma, které přináší předložený článek, jehož ambicí je přispět k výzkumu v oblasti propojení sociálního podnikání a politiky zaměstnanosti, a to se zaměřením na vybraný region České republiky - Olomoucký kraj.

Rešerše vybraných dokumentů vytvořených na úrovni MPSV a zaměřených na politiku zaměstnanosti dokládá, že sociálním podnikům není v této oblasti přikládán prozatím dostatečný význam, ačkoli potřeba podpory zaměstnávání znevýhodněných osob z těchto dokumentů vyplývá. Toto tvrzení lze podložit i neexistencí zákona o sociálním podnikání, který se již dlouhou dobu nachází pouze ve fázi legislativního návrhu. Předložený výzkum přitom ukazuje, že sociální podniky jsou důležité z hlediska zaměstnávání osob znevýhodněných na trhu práce a naplňování potřeb politiky zaměstnanosti. Na příkladu Olomouckého kraje je zřejmé, že integrační sociální podniky, které se staly předmětem tohoto výzkumu, a jež jsou v daném regionu nejrozšířenějším typem sociálního podniku, se mohou stát jedním z efektivních nástrojů aktivní politiky zaměstnanosti státu. Zkoumané integrační sociální podniky výrazně přispívají k integraci OZP, které jsou sociálními podniky v Olomouckém kraji nejčastěji zaměstnanou znevýhodněnou skupinou. OZP mohou mít za současné situace na trhu práce potíže s profesním uplatněním, neboť v jejich případě panuje značný převis nabídky nad poptávkou práce, který by se navíc bez příspěvku sociálních podniků v této oblasti zvýšil o více než 7 %. Důležitá je také skutečnost, že by sociální podniky ze své podstaty měly být ekonomicky soběstačné a neměly by se spoléhat pouze na podporu z veřejných zdrojů. Právě v tom tkví zmíněný potenciál efektivnosti.

Předložený výzkum odhaluje řadu limitů, ale i dalších možných výzkumných příležitostí v této oblasti. Jelikož je obtížné získat data sociálních podniků, není v silách jednotlivců pokrýt všechny regiony státu či dokonce vytvářet časové řady, které by umožnily zkoumat vývoj integrace znevýhodněných skupin osob na trhu práce v sociálních podnicích. Z tohoto důvodu jsme se zaměřili pouze na jeden region a jeden časový okamžik. Dalšími možnými výzkumnými tématy, jež vstala v průběhu realizace výzkumu, jsou mimo jiná motivace sociálních podnikatelů zaměřovat se zejména na jednu znevýhodněnou skupinu osob, kterou jsou OZP, nebo porovnání přínosů a nákladů, jež plynou z činnosti sociálních podniků pro veřejné rozpočty.

Literatura:

Austin J. - Stevenson, H. - Wei-Skillern J. 2006. *Social and Commercial Entrepreneurship: Same, Different, or Both?* Entrepreneurship Theory and Practice 30(1): 1–22.

Braunerhjelm, P. - Hamilton, U. S. 2012. *Social Entrepreneurship - a Survey of Current Research*. Swedish Entrepreneurship Forum. Dostupné z: http://entreprenorskapsforum.se/wp-content/uploads/2013/03/WP_09.pdf

Český statistický úřad. 2018. *Statistická ročenka Olomouckého kraje - 2018*. Dostupné z: <https://www.czso.cz/csu/czso/10-organizacni-statistika-whd-qbtzfmw>

Davister, C. - Defourny, J. - Gregoire, O. 2004. *Work Integration Social Enterprises in the European Union: an Overview of Existing Models*. European Research Network. Dostupné z: https://orbi.uliege.be/bitstream/2268/90492/1/Work%20Integration%20Social%20Enterprises%20in%20the%20European%20Union_An%20overview%20of%20existing%20models.pdf

Defourny, J. - Nyssens, M. 2010. *Social Enterprise in Europe: At the Crossroads of Market, Public Policies and Third Sector*. Policy and Society 29(3): 231–242.

Dohnalová, M. - Průša, L., et al. 2011. *Sociální ekonomika*. Praha: Wolters Kluwer.

European Commission. *Social Enterprises*. Dostupné z: http://ec.europa.eu/growth/sectors/social-economy/enterprises_en

Chhabra, E. 2015. *Social enterprise vs. non-profits: is there really a difference?* Forbes. Dostupné z: <https://www.forbes.com/sites/eshachhabra/2015/01/31/social-enterprise-vs-non-profits-is-there-really-a-difference/#1ce1f4d6628e>

Komora sociálních podniků a společensky odpovědných organizací. Osoby znevýhodněné na trhu práce. Dostupné z: <http://www.komora-socialnich-podniku.cz/socialni-podnikani/osoby-znevychodne-ne-na-trhu-prace/>

Krebs, V. 2010. *Sociální politika*. Praha: Wolters Kluwer.

Kučař, P. 2007. *Trh práce: sociologická analýza*. Praha: Karolinum.

Kummitha, R. K. R. 2017. *Social Entrepreneurship and Social Inclusion*. Palgrave Macmillan.

Ministerstvo práce, sociálních věcí a rodiny Slovenskej republiky. 2017. *Nový zákon o sociálnom podnikaní*. Dostupné z: <https://www.employment.gov.sk/sk/informacie-media/aktuality/novy-zakon-socialnom-podnikani.html>

MPSV ČR. 2017. *Analýza vývoje zaměstnanosti a nezaměstnanosti v 1. pololetí 2017*. Dostupné z: http://portal.mpsv.cz/sz/politikazamest/trh_prace/rok2017p1/anal2017p1.pdf

MPSV ČR. *Strategie politiky zaměstnanosti do roku 2020*. Dostupné z: http://portal.mpsv.cz/sz/politika-zamest/strateg_zam_2020/strategiepz2020.pdf

Noruzi, M. R. - Westover, J. H. - Rahimi, G. R. 2010. *An exploration of social entrepreneurship in the entrepreneurship era*. Asian Social Science 6(6): 3–10.

Nyssens, M. 2006. *Social Enterprise. At the Crossroads of Market, Public Policies and Civil Society*. London: Routledge.

O'Hara, P. - O'Shaughnessy, M. *Work Integration Social Enterprises in Ireland*. Dostupné z: <https://www.ucc.ie/en/media/research/centreforcooperativestudies/docs/WorkIntegrationSocialEnterprisesinIreland.pdf>

Potůček, M. 1995. *Sociální politika*. Praha: Sociologické nakladatelství.

Po-Ying Ho, A. - Chan, K. 2010. *The Social Impact of Work-Integration Social Enterprise in Hong Kong*. International Social Work 53(1): 33–45.

Slaper, T. F. - Hall, T. J. 2011. *The Triple Bottom Line: What Is It and How Does It Work?* Indiana Business Review 86(1): 4–8.

SOVZ. *Podpora přístupu sociálních podniků*. Dostupné z: <http://sovz.cz/temata/podpora-socialnich-podniku-v-zadavani-verejnych-zakazek/>

Spear, R. - Bidet, E. 2005. *Social Enterprise for Work Integration in 12 European Countries: a Descriptive Analysis*. Annals of Public and Cooperative Economics 76(2): 195–231.

TESSEA. *Indikátory*. Dostupné z: <http://www.ceske-socialni-podnikani.cz/socialni-podnikani/indikatory>

Tomeš, I. 2010. Úvod do teorie a metodologie sociální politiky. Praha: Portál.

Tomeš, I. 2011. *Obory sociální politiky*. Praha: Portál.

Úřad práce ČR. 2018. *Statistiky nezaměstnanosti*. Měsíční. Dostupné z: <https://portal.mpsv.cz/sz/stat/nz>

Yunus, M. - Moingeon, B. - Lehmann-Ortega, L. 2010. *Building social business models: lessons from the Grameen experience*. Long Range Planning 43(2–3): 308–325.

Zahra, A. S. - Gedajlovic, E. - Neubaum, D. O., Shulman, J. M. 2009. *A typology of social entrepreneurs: motives, search processes and ethical challenges*. Journal of Business Venturing 24(5), 519–532.



Autor Mgr. Ondřej Kročil (ondrej.krocil@upol.cz) působí na Katedře aplikované ekonomie Filozofické fakulty Univerzity Palackého v Olomouci (Department of Applied Economics, Faculty of Arts, Palacký University Olomouc), Křížkovského 511/10, 771 48 Olomouc, Česká republika. Hlavní oblastí jeho profesního zájmu je v současné době koncept sociálního podnikání se zaměřením na integrační sociální podniky.



Autor Doc. Mgr. Miroslav Dopita, PhD. (miroslav.dopita@upol.cz) působí na Katedře sociologie, andragogiky a kulturní antropologie Filozofické fakulty Univerzity Palackého v Olomouci (Department of Sociology, Andragogy and Cultural Anthropology, Faculty of Arts, Palacký University Olomouc), Křížkovského 511/10, 771 48 Olomouc, Česká republika. Odborně se věnuje oblasti sociologie výchovy, sociologie práce a sociologie organizace a to v kontextu vzdělávání dospělých. V posledních letech se věnuje otázkám pracovníků vysokých škol, kteří jsou rovněž zasaženi pravidly chodu organizací.



Autor Doc. Ing. Richard Pospíšil, PhD. (richard.pospisil@upol.cz) působí na Katedře aplikované ekonomie Filozofické fakulty Univerzity Palackého v Olomouci (Department of Applied Economics, Faculty of Arts, Palacký University Olomouc), Křížkovského 511/10, 771 48 Olomouc, Česká republika. Hlavní oblastí jeho profesního zájmu je veřejná ekonomika se zaměřením na Českou republiku i Evropskou unii.

Přílohy

Příloha č. 1

Tab 1: Principy sociálního podniku

Princip	Význam
Sociální dopad	Provádění činnosti prospěšné pro společnost nebo specifickou skupinu znevýhodněných lidí.
	Zaměstnávání lidí znevýhodněných na trhu práce (v případě WISE)
Ekonomický dopad	Případný zisk je použit primárně pro další rozvoj podniku
	Autonomie v manažerském rozhodování
	Alespoň část výnosů musí tvořit tržby z prodeje vlastních výrobků a služeb
	Schopnost zvládat ekonomická rizika
Dopad na životní prostředí a místní společnost	Zohledňování environmentálních dopadů činnosti podniku
	Spolupráce sociálního podniku s místními subjekty

Zdroj: MPSV ČR, TESSEA

Příloha č. 2

Tab 2: Indikátory sociálního podniku

Oblast	Indikátor
Sociální	Zaměstnanci jsou pravidelně a systematicky informováni o činnosti podniku, o jeho příjmech a naplňování veřejně prospěšné činnosti
	Lidé ze znevýhodněných skupin tvoří alespoň 30 % všech zaměstnanců (v případě WISE)
Ekonomická	Více než 50 % je použito na další rozvoj podniku a naplňování veřejně prospěšného cíle
	Management je ve svém rozhodování nezávislý na okolních subjektech
	Tržby z prodeje vlastních výrobků a služeb tvoří alespoň 30 % celkových výnosů podniku
	Podnik používá jednu ze standardních metod ekonomického managementu nebo managementu rizik
Životní prostředí a místní společnost	Podnik má zformulované principy politiky ohleduplné k životnímu prostředí a v praxi je naplňuje
	Podnik komunikuje a spolupracuje s místními subjekty

Zdroj: MPSV ČR, TESSEA

Navýšení příspěvku na péči ve III. a IV. stupni závislosti vstupuje v účinnost

Legislativní proces dlouho očekávané změny zákona o sociálních službách byl dokončen. Zákon č. 47/2019 Sb., kterým se mění zákon č. 108/2006 Sb., o sociálních službách, ve znění pozdějších předpisů, byl uveřejněn ve Sbírce zákonů. Výše příspěvku na péči se mění následovně:

- Od 1. dubna 2019 se zvyšuje příspěvek na péči pro osoby ve IV. stupni závislosti z dosavadních 13 200 Kč na 19 200 Kč. Toto zvýšení se týká osob, kterým nejsou poskytovány pobytové sociální služby. Osobám, kterým poskytuje pomoc poskytovatel pobytových sociálních služeb (domov pro osoby se zdravotním postižením, domov pro seniory, domov se zvláštním režimem, chráněné bydlení nebo sociální služby ve zdravotnickém zařízení lůžkové péče), dětský domov nebo speciální lůžkové zdravotnické zařízení hospicového typu bude i nadále náležet příspěvek na péči ve výši 13 200 Kč.
 - Od 1. července 2019 se zvyšuje příspěvek na péči pro osoby ve III. stupni závislosti, a to z dosavadních 9900 Kč na 13 900 Kč u dětí a z 8800 Kč na 12 800 Kč u dospělých. Také toto zvýšení se týká osob, kterým nejsou poskytovány pobytové sociální služby.
- „Populace stárne a personální i lůžkové kapacity pobytových sociálních služeb již pomalu nestačí pokrýt poptávku. Navýšením příspěvku podpoříme právě ty neformální pečovatele, kteří 24 hodin denně a 7 dní v týdnu pečují doma o nejsložitější a nejtěžší případy ve III. a IV. stupni závislosti. S ohledem na demografická data jsme přesvědčeni, že posilování neformální péče představuje správný trend,“ sdělila ministryně práce a sociálních věcí Jana Maláčová (ČSSD). Ke zvýšení příspěvku na péči dojde automaticky. To znamená, že není třeba, aby o něj příjemci žádali. Poprvé vyplatí Úřad práce ČR zvýšenou částku v průběhu dubna 2019. Klienti, kterých se tento krok týká, obdrží v nejbližších dnech informaci prostřednictvím dopisu. Stejný postup bude platit i v případě zvýšení příspěvku na péči od července. V únoru 2019 vyplatil ÚP ČR téměř 360 500 těchto dávek v celkovém objemu 2108 mil. Kč. Z toho 50 483 příspěvků pobírali lidé ve IV. stupni a 85 174 ve III. stupni závislosti. Jedná se o nejvýznamnější finanční pomoc se zajištěním podpory a péče.

Zdroj: MPSV

Nadějné vyhlídky? Péče o starší z perspektivy osob pečujících ve formální péči

Hana Maříková

Abstrakt

V systému péče o starší se v České republice jako i v jiných evropských zemích prosazuje trend ke komodifikaci a marketizaci péče, k její decentralizaci a pluralizaci. Zavedením příspěvku na péči jako nástroje přímé platby za ni se mění postavení seniorů a seniorek v tomto systému i těch, kdo pečují. Zatímco důsledky zavedení nového modelu péče byly (přínejmenším částečně) zmapovány v oblasti neformální péče z perspektivy tzv. neformálních pečujících, chybí analýza pohledu osob poskytujících péči v oblasti tzv. formální péče, na niž se zaměřuje tento článek. Analýza zkušenosti, percepce a reflexe systému péče o starší z perspektivy těch, kdo vykonávají péči jako své povolání v zaměstnavatelských organizacích poskytujících terénní či pobytové služby péče v různých krajích ČR, vychází z 27 polostrukturovaných rozhovorů provedených v letech 2016–2017 s touto skupinou osob. Článek se zaměřuje na zodpovězení otázky, jak tyto lidé vnímají a hodnotí podmínky a možnosti pro výkon pečovatelského povolání, co podle nich znamená „dobrá péče“ a jaká je jejich preference péče ve stáří. Jejich pohled odkrývá jak některé nezamýšlené důsledky nového systému péče o starší v oblasti formální péče, tak rovněž možnosti jeho rozvoje směrem k péči, kterou považují za „dobrou“.

Klíčová slova: formální péče o starší, marketizace péče, veřejné politiky péče o starší, Česká republika

Abstract

In the elderly care system in the Czech Republic as well as in other European countries, there is a trend towards commodification, marketization, decentralization and pluralization of care. In this system the status of seniors and also those who care has changed by introducing the care allowance as a tool of direct payments. While the consequences of introducing a new model of elderly care were mapped (at least partially) from the perspective of informal carers, no analysis has been done from the perspective of formal carers targeted by this article. The analysis of experience, perception and reflection of the elderly care system from the perspective of formal carers employed in organizations providing home care or residential care in different regions of the Czech Republic is based on 27 semi-structured interviews conducted in 2016–2017. The article focuses mainly on answering these questions: How formal carers perceive and evaluate their working conditions? What do they consider “good care”? What type of care do they prefer for their old age? Their perspective reveals some unintended consequences of the elderly care system in the segment of formal care, as well as the possibilities of its development towards care they consider “good care”.

Keywords: formal care for elderly, marketization of care, public policies for elderly care, Czech Republic

Úvod

Problematika stárnutí populace a zabezpečení péče o starší osoby je v České republice stejně jako v jiných (nejen) evropských zemích dlouhodobě řešeným tématem. Při sčítání lidu v roce 2011 dosáhl tzv. index stáří poprvé hodnoty vyšší než 100¹ a podle prognóz dále poroste. Česká republika přitom patří k zemím s vysokým podílem neformální a nízkým podílem formální péče² v Evropě³. Z hlediska financování dlouhodobé péče, kde péče o starší tvoří podstatný podíl, se pak ČR řadí k zemím s relativně nízkým procentem výdajů HDP do této oblasti.⁴

Péče o starší představuje problém v současných pozdně moderních společnostech (např. Giddens, 1998; Beck-Gernsheim, 2003), neboť proměna fungování společnosti, vztahu mezi soukromou a veřejnou sférou, proměna mezigenerační solidarity i intimity spolu s transformací genderových vztahů a vzorců jednání vytváří v soudobé společnosti nové nároky na zabezpečení péče včetně péče o seniorskou generaci. Jak uvádí Michael Fine (2005: 248), péče už není jen a pouze otázkou soukromou, otázkou rodinné prefe-

rencí. V soudobé společnosti se péče (nejen) o starší stává arénou sociálních konfliktů, vyjadřuje skryté sociální tenze a spolupodílí se na sociální diferenciaci (dané) společnosti.

Přestože napříč evropskými zeměmi panuje diverzita v oblasti zajištění péče o seniory (např. Colombo et al., 2011; Da Roit a Le Bihan, 2010), zároveň platí, že v oblasti péče o starší lze identifikovat vývojový trend (Österle, 2010), pro nějž je charakteristická: *deinstitutionalizace* péče čili odklon o ústavní péče, kdy péče má jít za uživatelem a nikoli naopak, má být vykonávána s ohledem na individuální potřeby a požadavky (Kubalčíková 2016: 182); její *komodifikace*, kdy se péče stává placenou službou, a *marketizace* péče, kdy se do oblasti péče zavádějí tržní principy fungování, tj. zejména prvek volby uživatelů péče (v intenci marketizace označovaných jako zákazník či spotřebitelů), a prvek konkurence (srov. ibid: 183). Vyústěním tržně orientovaných politik péče o starší pak bývá jejich odklon od péče v pobytových zařízeních (zpravidla s výjimkou osob s výrazně sníženou mírou soběstačnosti) k domácí a komunitní péči (což nemusí nutně znamenat poskytování jen nefor-

mální péče), a ke snižování finanční podpory péče o starší z veřejných zdrojů (Ranci a Pavolini, 2013).

V České republice je dlouhodobě patrná tendence poskytovat seniorům a seniorkám péči v rodině (Svobodová 2006; Nešporová, Svobodová, Vidovičová 2008; Jerábek 2009 a 2013 aj.), a to hlavně ženami (např. Dudová a Volejníčková 2014; Dudová 2015), nicméně dlouhodobý přepis poplatky po terénních i pobytových službách v péči o starší (Wija, 2013; Statistická, 2017) indikuje, že o tuto formu péče je neustále zájem. Přínejmenším v důsledku proměňujících se vzorců rodinného soužití se dá přepokládat, že o ni bude zájem a bude potřebná i v budoucnu.

Třebaže systém péče o starší je v České republice (obdobně jako např. ve skandinávských zemích) založen na veřejném solidárním financování, byl do něho zákonem č. 108/2006 Sb., o sociálních službách, zaveden nový prvek, a sice příspěvek na péči coby nástroj přímé platby za poskytovanou péči. Tato dávka posílila práva seniorů a seniorek (rozšířila jejich možnosti rozhodovat o způsobu péče) a vnesla podstatnou změnu do financování péče o starší, avšak s některými neza-

mýšlenými důsledky v oblasti neformální péče (viz např. Hubíková 2012, Dudová 2015) i té formální. Zde byly dopady této změny sledovány a vyhodnocovány zejména na základě statistických dat (např. Průša 2008, 2009, 2010, 2011 a 2013; Wija 2013).

Zatímco nový model péče byl v české prostředí alespoň částečně zmapován v oblasti neformální péče z perspektivy těch, kdo zde péči poskytují, tedy zpravidla nejbližších rodinných příslušníků, zejména pak žen (viz výše), chybí pohled těch, kteří v něm poskytují péči v oblasti formální péče, na jejichž percepce se zaměřuje tento článek. Jedná se o profesionální pečovatelské či pečovatelské, kteří péči vykonávají v rámci svého povolání a jsou zaměstnání v organizacích zabezpečujících terénní anebo pobytové služby péče. Zajímá mne, jak tito lidé chápou péči, když ji vykonávají jako své povolání, i jak vnímají a hodnotí podmínky pro výkon své profese. Zaměřuji se také na to, co podle nich znamená „dobrá péče“ a jaký typ péče by oni sami chtěli v budoucnu využít (ať již pro sebe, anebo pro osobu jim blízkou). Jejich pohled sice odkrývá některá problematická místa nového systému péče o starší v kontextu formální péče, ale ukazuje také možné cesty rozvoje péče tohoto typu směrem k péči považované z jejich perspektivy za „dobrou“. Tento text je zamýšlen jako příspěvek do diskuse o rozvoji sociálních služeb pro populaci seniorů a senierek v české společnosti.

Teoreticko-empirická východiska (nejen) péče o starší

Třebaže existuje celá řada přístupů k problematice péče, které vycházejí z odlišných disciplín, sociálních, politických a kulturních podmínek a z různých úhlů pohledu na tuto problematiku, lze s jistým zjednodušením tvrdit, že se vydělují dva hlavní proudy v přístupu k nastavení politik (modelu) péče (nejen) o starší ve společnosti. Jedním z nich je přístup, který, když klade důraz na morální rozměr péče, ji chápe jako péči ze strany blízkých osob - rodinných příslušníků a situuje do rodinného prostředí (např. Gilligan, 2001; Noddings 1984 aj.). Dalším je přístup, který akcentuje kolektivní odpovědnost za péči o druhé, zdůrazňuje princip občanství a rovných práv v souvislosti s péčí, která by měla být vykonávána na profesionální bázi (např. Tronto, 1994, 2010 a 2013; Sevenhuijsen 1998, Stensöta 2015 aj.).

Je zřejmé, že péči v nějaké fázi svého života potřebuje každý jedinec, kdy platí, že lidé během svého života jsou jak těmi, kdo péči vyžadují, tak (mohou být) těmi, kdo ji poskytují. Proces péče, nezbytný pro zachování lidské existence, je postavený na vztazích a vzájemné závislosti jedinců

v rámci určitého společenského celku a má tedy nadindividuální charakter. Vzhledem k proměně fungování společnosti, kdy tradiční společenské vztahy a struktury z mnoha důvodů nekorrespondují s životními situacemi a drahami (mnohých) lidí (Giddens, 1998; Hašková et al. 2014), je nutná otázka potřebnosti v poskytování péče analyzovat ve vztahu k odpovídajícímu společenskému kontextu. Pokud je však péče o starší vymezována v tradičním rámci, neboli v prvé řadě anebo výlučně jako odpovědnost rodiny anebo nejbližší komunity,⁵ pak někteří lidé nemají z celé řady příčin přístup k tomuto typu péče (např. Tronto, 2010). Z perspektivy veřejné etiky péče je proto třeba zaměřit pozornost na dostupnost kvalitní péče pro všechny bez ohledu na jejich rodinnou či komunitní situaci, a to na bázi občanství (viz např. Knijn a Kremer, 1997), který tvoří konstitutivní prvek moderní společnosti.

Komodifikace a marketizace péče ale může vést k tomu, že (kvalitní) péče se může stát nedostupnou pro určitou část společnosti, mohou se skrze ni re/produkovat sociální nerovnosti (např. Rummery, 2009; Rummery a Fine, 2012; Tronto, 2013). Výzkumy ze Skandinávie pak dokládají (např. Meagher a Szebehely, 2013 a 2016; Szebehely, 2017), že silící důraz na marketizaci péče má ambivalentní dopady na její celkovou dostupnost z hlediska sociálního rozvrstvení a genderu, kdy se v této souvislosti hovoří o tzv. dualizaci péče. V tomto případě se totiž péče mimo neformální rodinnou péči stává pro lidi s nízkým vzděláním a obvykle i nízkými finančními zdroji méně dostupná, a tak je častěji než v minulosti poskytovaná v domácím prostředí rodinnými příslušníky - hlavně ženami v různém příbuzenském vztahu. Služby péče jsou pak na trhu pořízovány hlavně těmi, kteří mají vyšší vzdělání a dostatečné finanční prostředky. Jak upozorňuje např. i Virginina Held (2015: 148), osoby, které nemají přístup k odpovídajícím zdrojům, nemohou přiměřeným způsobem uskutečňovat autonomní volby v případě péče o ně.

Kromě toho komodifikace a marketizace péče o starší může mít vliv, jak prokazují rovněž výzkumy ze Skandinávie (Meagher a Szebehely, 2013 a 2016; Szebehely, 2017), na zhoršování podmínek v poskytování formální péče, pokud je kladen příliš velký důraz nejen na svobodu volby, pluralizaci a decentralizaci péče o starší, ale také na ekonomickou efektivitu a racionalizaci péče v této oblasti.

Univerzální model péče tak nastoluje otázku nejen její široké dostupnosti, ale také její kvality, tedy toho, jak ustanovit kvalitní služby péče ve společnosti. Zabezpečení kvalitní (dobré) péče o starší na profesionální úrovni představuje ve společnosti proces neustálého vyjednávání této formy péče, kdy pozornost by měla

být věnována mnoha dimenzím, aspektům a podmínkám péče i jejím bezprostředním aktérům. Je proto nutné se zaměřit nejen na ty, kdo péči potřebují a přijímají, ale také na ty, kteří ji poskytují v rámci formální péče, kdy je třeba mít na zřeteli potřeby a přínosy, ale i zdroje a možnosti těchto aktérů v procesu přijímání a poskytování péče (Tronto 2010: 169).

Metodologie

V následující analýze vycházím z polostrukturovaných rozhovorů⁶ provedených v letech 2016 a 2017 s 25 ženami a 2 muži, kteří vykonávali péči jako své povolání v rámci zaměstnavatelských organizací zaměřených na poskytování terénních (viz osobní asistence či pečovatelská služba) anebo pobytových sociálních služeb (viz domovy pro seniory anebo domovy se zvláštním režimem). Na rozdíl od zákona č. 108/2006 Sb., o sociálních službách, kde jsou tito lidé označeni jako pracovníci v sociálních službách (a kde jsou také vymezeny požadavky na výkon pečovatelského povolání), používám v tomto textu označení, které je vžitě v běžném jazyce. Důvodem je skutečnost, že se na oblast péče zaměřuji z perspektivy lidí, kteří reálně pečují ve formální péči a pojmem „pečovatelka“ či „pečovatel“ se sami označují a je v tomto typu péče běžně vžitý.

Komunikačními partnerkami a partnery v rozhovorech byli muži a ženy různého věku (tj. 23 až 60 let), různé úrovně vzdělání s různým uspořádáním soukromého života, kteří pracovali nejen v Praze, ale také v dalších krajích České republiky v organizacích zřízovaných kraji, obcemi nebo nestátními neziskovými organizacemi registrovanými v Registru poskytovatelů sociálních služeb.

Analýza kvalitativních dat z pořízených rozhovorů byla provedena v souladu s principy tematické analýzy (Guest et al., 2012), která umožňuje identifikovat explicitní i implicitní významy obsažené v datech. Kódování dat a analýza vztahů mezi jednotlivými kódy vytváří prostor pro nové porozumění rozhovorům napříč individuálními výpověďmi v komunikaci partnerů a partnerek, stejně jako pro interpretaci normativních přesahů obsažených v jejich výpovědích.

Bariéry a možnosti poskytování „dobré“ péče

Následující analýza se zaměřuje na oblasti, které pečovatelské a pečovatelské na základě své zkušenosti s poskytováním formální péče vnímají jako problémové (tj. zejména peníze / finance na péči, čas a podmínky pro svou práci), stejně jako na ty, které z jejich pohledu přispívají k formování péče chápané jimi jako „dobrá“.

Percepce financování nákladů na péči a důsledků jejího financování

Pečovatelky a pečovatelé mají leckdy jen neurčitou představu o financování systému péče o starší v ČR jako celku. Registrují ale zpravidla finanční potíže organizací, v nichž pracují. Funkci příspěvku na péči jako zdroje financování péče pro ty, jimž ji poskytují, zpravidla nezpochybňují. Tuto dávku vnímají jako pozitivní opatření, které dává starším lidem větší možnost realizovat svoje představy o péči. Nicméně někdy skrze své výpovědi odkrývají nezamýšlené důsledky dopadu zavedení této dávky do systému veřejné péče o starší, resp. do formální péče.

Podle pečovatelů a pečovatelů výše příspěvku na péči vždy nekorresponduje s mírou soběstačnosti osoby, o níž se starají. Bývá podle nich obvykle nižší, než odpovídá stavu daného člověka, ale někdy, jak upozorňují, může nastat i opačná situace.

Na základě své zkušenosti pečovatelky z terénní péče usuzují, že příspěvek na péči v nižších stupních závislosti (tj. 1 a 2) bývá využíván jen zhruba z poloviny své výše na nákup jimi poskytovaných služeb. Zároveň ale upozorňují na to, že lidé nemají (obvykle) dostatek peněz na nákup služeb péče, chtějí-li zabezpečit celodenní péči v domácím prostředí ve vyšších stupních závislosti. Podle názoru některých pečovatelů by proto výše příspěvku měla být v těchto případech výrazně vyšší (dosahovat částky až 30 tisíc měsíčně).

V rezidenčních zařízeních jsou zdrojem jejich financování kromě příspěvku na péči také platby za poskytnuté ubytování a stravu, kdy je vyhláškou k zákonu o sociálních službách stanovena jejich maximální cena. Pečovatelky a pečovatelé z pobytových služeb ale někdy registrují, že příjemci péče nejsou vždy schopni uhradit stanovenou výši nákladů za tyto služby. Pokud pracují v nestátních neziskových organizacích, pak upozorňují na to, že nepokrytí nutných výdajů ze strany uživatelů péče způsobuje těmto organizacím nemalé finanční problémy při zabezpečení jejich fungování, kdy pak tyto organizace musí (více či méně úspěšně) hledat doplňkové zdroje svého financování (viz např. i Valová a Janebová, 2015).

Z rozhovorů s pečovatelkami a pečovateli je zřejmé, že některé organizace v souvislosti s nedostatkem financí na zabezpečení svého chodu omezují jimi nabízené služby bez ohledu na poptávku po péči (např. v rámci terénní péče vykonávají jen některé poptávané služby), resp. volí takové řešení, o kterém předpokládají, že jim nebude způsobovat finanční problémy (např. mohou omezovat okruh příjemců péče podle jejich finanční kredibility).

[T]ěsně když jsem odcházela [z předchozího domova pro seniory], tak těch lidí přibývalo, co neměli na úhradu. Někdy se tam podílely rodiny, někdy bohužel taky ne [...]. Ti lidé platili kolem desítky minimálně. Kdo měl důchod pod deset, ten vůbec se do toho nedostal [...]. [Ř]eknu to tak, že opravdu se vybírali lidé, který na to mají. Je to smutný, ale nemyslím si, že to bylo jenom tam. Opravdu se koukalo na to, aby ty lidi na to měli. (Petra, 33 let, vdaná, 2 děti, VOŠ, zařízení rezidenční péče, severní Čechy)

Pečovatelky hlavně z terénní péče poukazovaly na to, že nedostatek finančních prostředků v této oblasti může vést k praxi zaměstnávat zaměstnance a zaměstnankyně na tzv. nestandardní formy práce, tj. na dohody o provedení činnosti, případně práci na živnostenský list anebo na zkrácené, často termínované úvazky. Uvedené formy zaměstnávání bývají v některých organizacích (hlavně v Praze) spojeny s neproplácením přejezdů mezi jednotlivými domácnostmi senierek či seniorů. To v konečném důsledku zvyšuje časový tlak při výkonu péče, vede k její intenzifikaci, nemá-li docházet ke zkracování návštěv v domácnostech senierek a seniorů, anebo k prodloužení celkové doby strávené v zaměstnání.

To je práce, kterou člověk nemůže ošidit a říct: „Hele dobře, tak ti nedám polívku a rychle odejdu.“ To prostě nejde takhle dělat. Takže když se někde zdržím 15 minut, tak o těch 15 minut už jedu všude později a později taky skončím. (Ulrika, 49 let, vdaná, 3 děti, ZŠ, pečovatelská služba, Praha)

Nespokojenost s finančním ohodnocením pečovatelské práce

Nedostatek finančních zdrojů v oblasti služeb péče o starší se podle pečovatelů a pečovatelů odráží mimo jiné také v nízkém finančním ohodnocení jejich práce. Pečovatelky a pečovatelé uváděli, že jejich mzda či plat se při plném úvazku včetně přesčasů (přes několikrát navýšení od roku 2014) stále pohybuje výrazně pod úrovní průměrné mzdy, což potvrzují i statistické údaje (Chválková, 2018). Nikdo z nich nebyl spokojen s výší svého příjmu vzhledem k psychické, ale i fyzické náročnosti pečovatelského povolání. Upozorňovali na to, že mzda za péči bývá nižší než mzda nejen zdravotnického personálu, ale také prodavaček v obchodních řetězcích.

Opravdu si myslím, že je slabý. Protože třeba když to porovnáte s tím, co dostane zdravotník, co dostane pečovatel, je to směšný. A co dělá pečovatel a co dělá zdravotník? (Wendy, 34 let, vdaná, 1 dítě, vyučená, zařízení rezidenční péče, Morava)

[K]dyž vidíte na plakátu Lidlu, že mají 24 hrubého, kde náročnost netvrdím, že není žádná, ale je podle mě menší v nějakým Lidlu nebo podobných firmách než tady [...]. (Yvona, 25 let, svobodná, bezdětná, SŠ, zařízení rezidenční péče, Morava)

Nedostatečné finanční ohodnocení pečovatelského povolání je pečovatelkami spojováno s nedostatkem pracovních sil v této oblasti, zejména pak mužů coby pečovatelů. Fyzicky namáhavá péče o částečně či zcela imobilní seniory a seniorky zejména v domovech pro seniory je pak jimi označovaná jako „práce pro chlapy“. Skutečnost, že pečovatelky musejí fyzicky namáhavé úkony v každodenní péči běžně zvládat téměř výlučně samy (často i bez pomoci zařízení a pomůcek, které by jim jejich práci mohly usnadnit, neboť, jak někdy zmínily, leckterá zařízení na jejich nákup šetří), se mnohdy negativně promítá do jejich zdravotního stavu a zesiluje pocit vyčerpání z práce.

Co mám kolegyně, téměř všechny po té padesátce, tak jsou to záda, jsou to nohy, co prostě... [..] Takže bych řekla po 50. roce, kdo je tu dýl, tak po tý padesátce je docela fyzicky odrovnaný. Záda, ruce, nohy nejdívají trpí. (Jana, 55 let, vdaná, 1 dítě, SŠ, zařízení rezidenční péče, Praha)

Někdy jsme tam [v domově pro seniory] byly tři nebo čtyři na 50 uživatelů, což je strašně málo [...]. [N]ěkdy se stávalo, že opravdu byl člověk už uštvanej a naštvanej, už na to neměl [...]. Už jsme opravdu neměly z čeho brát. Domů jsme pak přišly úplně vysátý. (Vanda, 52 let, vdaná, 2 děti, vyučená, pečovatelská služba, Praha)

V souvislosti s náročností své práce pečovatelky a pečovatelé uváděli, že by pečovatelskou práci nemohli dělat, kdyby ke starým lidem neměli pozitivní vztah a kdyby je výkon této práce neuspokojoval. Zatímco vdané pečovatelky argumentovaly tím, že práci, která je baví a naplňuje, mohou vykonávat, protože je finančně zajišťuje jejich manžel, živitel rodiny, ty, které neměly partnera, byly nucené sdílet domácnost s někým dalším (příbuzným, spolubydlícím apod.). Většina z nich se potýkala s nedostatkem financí na pokrytí základních výdajů na živobytí. Ekonomická marginalizace pečovatelů se odráží rovněž v tom, jak některé ženy vnímají negativně svou silnou ekonomickou závislost na partnerovi.

No, mám 14 tisíc čistého. Když si vezmu, že tady jsou nájemci garsonky 12 tisíc, tak jak říkám, nemůžu se ani rozvést. (Ulrika, 49 let, vdaná, 3 děti, ZŠ, pečovatelská služba, Praha)

Třebaže všechny pečovatelky považovaly finanční ohodnocení daného povolání za nedostatečné vzhledem k jeho celkové náročnosti, ve svých úvahách o „přiměřené“ výši své mzdy či platu, uváděly (až na výjimky) částky jen o několik tisíc vyšší, než aktuálně pobíraly. To znamená, že je-

jich představa o „přiměřené“ mzdě či platu se ve většině případů pohybovala stále pod úrovní celostátní průměrné mzdy. Ve svých výpovědích se totiž obvykle vztahují ke skutečnosti, že se starají o seniory, kteří nemají velké finanční zdroje (a nemohou tedy za péči platit), a pracují v oblasti, kde je patrný nedostatek zdrojů na všech jejích úrovních.

Protože je péče tak málo finančně oceňena, pečovatelské pracovníky zejména v obytných zařízeních reflektovaly, že by si tržní ceny za péči ve stáří nemohly dovolit. Jednak proto, že, jak zmiňují, si ze svých nízkých mezd či platů nemohou vytvářet úspory, z nichž by si případně mohly péči (spolu)financovat, jednak proto, že anticipují nízkou výši důchodu ve svém stáří, který by jim ani dnes, tj. při současných cenách, nestačil v obytných zařízeních k pokrytí celkových nákladů za ubytování a stravu a v terénní péči na úhradu odhadovaného rozsahu péče.

Čas na péči z perspektivy pečovatelek a pečovatelů

Doba na péči vyhrazená pro konkrétního člověka je podle pečovatelek a pečovatelů „rozdobena“ (fragmentovaná) do dílčích, znormovaných úkonů a nepostačuje vždy na potřebnou péči. Z jejich zkušeností vyplývá, že jim v rámci péče nezbyvá hlavně dostatek času na běžnou komunikaci, na „popovídání si“, které lidé obvykle očekávají a pečovatelské pracovníky považují za podstatnou a nedílnou součást péče, kterou chápou jako „dobrou“ neboli takovou, která příjemcům a příjemkyním péče prospívá.

K časové tísně v péči o starší přispívá z pohledu hlavně pečovatelek vysoká míra fluktuace a dlouhodobý nedostatek personálu spojený v jejich optice s celkovou nejistotou výkonu pečovatelské práce v důsledku uplatňování nestandardních forem práce i nedostatečného finančního ohodnocení vykonávaného povolání. Ze slov pečovatelek a pečovatelů je zřejmé, že časová tíseň v konečném důsledku zesiluje tlak na výkon a intenzifikaci práce i u standardních forem práce, zvyšuje psychickou nepohodu v práci a spolupodílí se na pocitu vyčerpání z vykonávané práce.

Pečovatelky a pečovatelé vnímají, že časovou náročnost péče zvyšuje během několika posledních let také nárůst administrativy. Pečovatelky byly kritické k načítání čárových kódů za dílčí úkony péče, neboť tuto práci vnímají jako aktivitu, která přepisuje osobní vztahy péče na odosobněný tržní vztah spotřebitel-poskytovatel.

[...] Něco se pípá na sesterně, ale jídlo se pípá na pokoji. „Vždyť já jím sám, já nepotřebuju, aby se to odpípávalo“, nelíbí se jim to. Protože vědí, že každý to pípnutí už jsou nějaké peníze. (Jana, 55 let, vdaná, 1 dítě, SŠ, zařízení rezidenční péče, Praha)

[H]ned se to musí zmáčknout, když k tomu člověku jdete, aby se vědělo, jak dlouho jste tam byla, to tak kontrolujou. To přeče ale o tomhle vůbec není. [...] Oni chtějí někoho, kdo jim rozumí, a ne, kdo jim utře prach. A ještě ten prach si musí zaplatit. To je strašný. (Marie, 60 let, vdaná, 2 děti, SŠ, pečovatelská služba, jižní Čechy)

Ať již je záměrem zavedení čteček cokoliv, z rozhovorů je patrné, že čtečky v péči o starší jsou chápány jako nástroj kontroly, efektivitě práce pečovatelek a pečovatelů redukované na jednoduše měřitelné a časově znormované úkony, což jen podtrhuje tržně orientovaný přístup v sociálních službách. Nicméně záměr poskytovat službu „efektivně“, s minimem časových prostojů, s cílem obstarat určitý (zpravidla vysoký) počet klientů a klientek v rámci vymezené doby, nemusí, jak vyplývá z provedených rozhovorů, vést nutně k péči, která je pečovatelskými pracovníky vnímána jako péče, kterou by v této podobě chtěli poskytovat, kterou příjemci péče očekávají a preferují.

Snaha o individualizovanou péči

Ze slov pečovatelek a pečovatelů je zřejmé, že marketizace péče je spojena nejen s její formalizací, ale také individualizací ve smyslu její humanizace. Vede ke vzniku aktivit, které se poskytování formální péče snaží „ušít na míru“ individuálním potřebám seniorek a seniorů, kdy cílem je jejich adekvátní uspokojování spolu s posilováním vztahů vzájemné důvěry, porozumění a respektu mezi oběma stranami péče.

Jak pečovatelské pracovníky uváděli, v zařízeních rezidenční péče i v terénních službách jsou zpracovávány individuální plány péče a v některých domovech pro seniory zavádějí praxi tvorby biografických knih, které zachycují biografii a životní příběhy dané osoby nejen v přítomnosti, ale jsou vedeny i do minulosti. Tyto knihy pak plní jak funkci volnočasové aktivity pro daného člověka, tak slouží i jako podklad pro tvorbu individuálních plánů péče k celkové aktivizaci dané osoby a pro tvorbu prostředí umožňující její smysluplný a důstojný život.

Jestliže pečovatelské pracovníky z některých obytných zařízení zmiňovaly jako jedno z negativ v poskytování formální péče chybějící intimní prostor a možnost individuálně organizovat denní režim seniorů a seniorek podle jejich preferencí a potřeb, v jiných zařízeních je patrná snaha tento nedostatek překonávat a vytvářet cíleně prostor pro individualizované aktivity osob, o které pečují, i prostor, který by se svým charakterem více podobal domácímu prostředí seniorek a seniorů.

Chceme pečovat tak, aby se ty lidé měli jako doma, aby měli pokoj zařízený jako doma, aby si s sebou vzali třeba křeslo,

hrnek, povlečení, a ne jako dřív, aby všechno bylo erární. (Zita, 40 let, vdaná, 2 děti, vyučená, zařízení rezidenční péče, Morava)

Senzitivita v přístupu k recipientům péče se promítá i do snahy pečovatelek zkrášlovat vlastním úsilím prostředí domovů pro seniory (např. nosí z domova ručně vyrobené dekorace apod.). Tato senzitivita se ale zrcadlí také v používání jazyka, který odráží přístup k člověku, resp. to, zda je vnímán jako objekt nebo jako subjekt péče neboli jako člověk se svou bohatou životní historií, legitimními nároky a reálnými potřebami. V těch organizacích péče, kde se individuální přístup k seniorům a seniorkám projevuje také v užití jazyka, pečovatelské pracovníky jsou si vědomi toho, že neosobní a dehumanizující jazyk je ve své podstatě symbolickým vyjádřením fragmentované a paternalistické péče, kterou se právě oni snaží svou praxí narušovat.

Preferovaná péče ve stáří

Na otázku zjišťující preferenci péče o sebe nebo o někoho blízkého v době, až bude daný jedinec v seniorském věku a bude potřebovat pomoc druhé osoby, odpovídali pečovatelské pracovníky a pečovatelé různě. Do jejich reakcí na tuto otázku se promítala jejich zkušenost z výkonu pečovatelské profese v určitém typu péče o starší (ať v přijetí jimi vykonávané formy péče, anebo naopak ve vymezení se proti ní). Nezřídka pak pečovatelské pracovníky uvažovali kontextově, s ohledem na možné situace potřeby péče, když volili svá (hypotetická) řešení. Zvažovali hlavně míru případné samostatnosti či závislosti recipienta či recipientky péče, finanční možnosti ve stáří, brali zřetel na blaho (prospívání) osoby, o níž by se mělo pečovat, uvažovali také o důsledcích péče na pečující osobu apod.

U části pečovatelek a pečovatelů z terénních i obytných služeb je patrné vymezení se vůči rezidenční péči. Obdobně jako v některých zahraničních výzkumech se zde potvrzuje, že část lidí pracujících v pečovatelských povoláních odvozuje standard „dobré péče“ od péče poskytované v rámci „dobrých“, tj. fungujících rodinných vztahů (Lyon, 2010). Také v prostředí české společnosti zejména pečovatelské pracovníky kladly důraz na emocionální rovinu péče a morální hodnoty spojené s péčí spíše než na „technickou kvalitu“ péče (viz Dahl, 2017). Pokud se pečovatelské pracovníky a pečovatelé projektovali do perspektivy recipientů a recipientek péče, pak přikládali význam také důvěrnosti a známosti prostředí domova seniora či seniorky, které podle nich pro tyto lidi představuje specifickou hodnotu a význam.

Jiná část pečovatelek na základě své zkušenosti dávala naopak přednost péči

v zařízeních rezidenční péče. Tato jejich preference byla často vedena snahou „nebýt dětem na obtíž“, neboť některé z nich jsou si vědomy náročnosti poskytování péče a možných negativních dopadů péče o druhé na pečující osobu. V několika případech pečovatelské z terénní péče reflektovaly, že péče o rodinné příslušníky vyčerpává, zejména pečují-li o osoby s projevy demence. Preference pobytových zařízení byla někdy motivovaná i zkušeností pečovatelek se samotou některých seniorů a seniorek, když jsou v prostředí domova.

Jsou to třeba klienti, kteří jsou sami úplně. Nebo mají děti daleko, s tím jsem se taky často setkala, že tu nikoho nemají. A pak si dávají žádosti do domova, aby nebyli sami. (Petra, 33 let, vdaná, 2 děti, VOŠ, zařízení rezidenční péče, severní Čechy)

Ideál vřelé a přiměřené časté komunikace se staršími v jejich domácím prostředí ze strany nejbližších tak není podle některých pečovatelek vždy naplňovaný. Zmiňují, že seniorka či senior tam někdy naopak strádá nedostatkem sociálních kontaktů.

Na některých pobytových zařízeních pečovatelské, které v nich pracovaly, oceňovaly jak jejich fyzickou podobu, kdy jsou přizpůsobovány životu starších lidí (viz hlavně jejich bezbariérovost, využívání různých pomůcek pro péči o starší, přizpůsobení vybavení pokojů domácímu prostředí apod.), tak zejména individualizovaným, respektujícím a vstřícným přístupem k seniorům a seniorkám rozvíjejícím se podle nich hlavně v posledních letech.

Závěr

Dopady zavedení příspěvku na péči (potažmo tržních mechanismů) do oblasti péče o starší v České republice hodnotí pečovatelské a pečovatelské z oblasti formální péče nejednoznačně. Z rozhovorů s nimi je patrné, že vnímají tendenci k individualizaci péče, ale i k její instrumentálnímu. Na jedné straně je marketizace péče spojována s větším respektem k individuálním potřebám a požadavkům uživatelek a uživatelů péče. Na základě výpovědí pečovatelek a pečovatelů je možné vysledovat snahu (některých) organizací „ušít péči (více) na míru“ (oproti minulosti) těm, jimž ji poskytují, více ji přizpůsobit individuálním nárokům, potřebám a požadavkům jednotlivých seniorů a seniorek. Nezodpovězenou otázkou v této souvislosti zůstává, zda individualizace péče je nutně spojena jen s fungováním trhu v této oblasti (potažmo s konkurenčním prostředím), zda není možné ji nastolit také v jiném, tj. netržním prostředí.

Zároveň, jak odhaluje pohled (jiných) dotázaných, se v některých organizacích objevuje tendence péči instrumentalizovat - formalizovat, normovat, fragmentovat ji na jednotlivé úkony (zejména v rezidenční péči), racionalizovat ji, klást důraz na její efektivitu, kontrolovat množství času na její výkon apod. Důsledkem je, jak upozorňují někteří, nedostatek času na to, co oni považují za nedílnou součást péče, má-li být vykonávána „dobře“, a sice na běžnou komunikaci s člověkem, o něhož pečují, neboli na „běžné popovídání si“, které se řídí sociálními potřebami, individuálními zájmy a momentálními náladami apod. dané osoby, která péči přijímá. Jinak dochází k redukci péče na technicistní úkony, jak je zřejmé i ze zahraničních výzkumů (Lyon 2010). Dalším, negativně vnímaným důsledkem instrumentální péče je intenzifikace pečovatelské práce, která spolu s nedostatkem osob ze městských oblastí formální péče může mít negativní dopady na zdraví a psychickou pohodu těch, kdo zde pracují, obdobně jako je tomu u pečujících v oblasti neformální péče (viz např. Gibas, 2014; Dudová, 2015).

Z rozhovorů s pečovatelkami a pečovateli dále vyplývá, že komodifikace a marketizace péče znamená nutně dostatek finančních zdrojů v této oblasti. Lze jistě namítnout, že spíše než o tržní prostředí, se v systému péče o starší v ČR jedná o kvazi-tržní prostředí, když ceny služeb a výše mzdových náhrad za ně mají stanoveny maximální hranice. Nicméně i za současné situace, jak reflektují některé pečovatelské a pečovatelské, starší lidé nemají vždy dostatečné prostředky na úhradu potřebné péče. Také jiné výzkumy upozorňují na nízkou finanční dostupnost péče v případě starších lidí, kteří jsou z tohoto hlediska dokonce označováni za nejzranitelnější skupinu (Hronová a Suralová, 2018: 237). Vzhledem k současné situaci lze dovést, že při postupující marketizaci péče by se služby péče mohly stát finančně nedostupnými pro početnější skupinu seniorek a seniorů, než je tomu v současnosti (viz např. i Gibas, 2014), obdobně jako v jiných evropských zemích (Meagher a Szebehely, 2013 a 2016; Szebehely, 2017).

Osoby pracující v oblasti formální péče v ČR do určité míry anticipují tento možný vývoj. Považují se za ty, kdo na nákup péče nebudou muset mít v budoucnu dostatek peněz, ať již v důsledku nízkých důchodů v návaznosti na nedostatečné finanční ohodnocení jejich současné práce, kterou přitom považují přinejmenším za fyzicky a psychicky náročnou vzhledem k jiným povoláním, anebo v i důsledku nemožnosti vytvářet si za stávající situace dostatečné finanční zdroje, které by případně mohli využít pro zabezpečení péče ve svém stáří.

Percepce a reflexe zkušenosti pečovatelek a pečovatelů s poskytováním formální péče v současném systému péče o starší odhaluje zranitelnost lidí na obou stranách vztahů péče, a to nejen v současnosti, ale také do budoucna. Jsou to právě pečovatelské a pečovatelské, kteří v budoucnu (bude-li tendence k marketizaci péče pokračovat) mohou patřit do skupiny těch nejzranitelnějších, těch, kteří budou mít zúžený prostor pro volbu péče mimo neformální péče v rodině - mimo své nejbližší (pokud zrovna nebudou preferovat neformální péči a pokud pro ně bude vůbec dostupná) v důsledku svých nedostatečných finančních zdrojů.

Afilace
Text vznikl za podpory grantového projektu „Konfigurace péče o starší v ČR: láska, práce, peníze“ (poskytovatel GA ČR, č. 15-07898S) a za podpory RVO 68378025_Rozvoj výzkumné organizace_ SOU AV ČR.

Afilace

Text vznikl za podpory grantového projektu „Konfigurace péče o starší v ČR: láska, práce, peníze“ (poskytovatel GA ČR, č. 15-07898S) a za podpory RVO 68378025_Rozvoj výzkumné organizace_ SOU AV ČR.

- 1 Konkrétně hodnoty 110, což znamená, že na 110 osob starších 65 let připadalo 100 osob ve věku 0–14 let.
- 2 Formální péči o starší zde vymezují jako péči poskytovanou na profesionální bázi, tj. lidmi, kteří k jejímu výkonu mají (zákonem) požadovanou kvalifikaci, splňují určité předpoklady a vykonávají ji jako své povolání v rámci zaměstnavatelských organizací specializovaných na poskytování péče o starší.
- 3 Podle odhadů je péče o starší pokryta z 80 % péčí žen v rodinách (Golinowska a Sowa, 2013). V roce 2011 pak byla péče v domácím prostředí poskytována 13,1 % osob ve věku 65+, zatímco v rezidenční péči byla jen zhruba 2 % (Ilinca et al., 2015).
- 4 V roce 2010 činily výdaje na dlouhodobou péči v ČR jen 0,8 % HDP v porovnání s průměrem za EU-27, tzn. 1,9 % (tamtéž).
- 5 Zejména proto, že nemají rodinu, která by se o ně postarala či mohla postarat, anebo proto, že náležejí ke komunitě, která nemá dostatečné zdroje na to jim zajistit potřebnou péči (Tronto, 2010 aj.).
- 6 Technika polostrukturovaného rozhovoru (Wengraf, 2002) byla zvolena proto, že umožňuje zacílit výzkum na téma formální péče o starší podle předem vytvořeného scénáře (resp. hlavních okruhů otázek), ale zároveň ponechává dostatečnou volnost pro vlastní vyjádření komunikačních partnerů a partnerek. Tento výzkumný nástroj tak umožňuje se zaměřit nejen na každodenní praktiky a okolnosti životů komunikačních partnerů a partnerek, ale také uchopit systémy reprezentací, hodnot a norem utvářených ve vztahu k sociálním strukturám a sledovat kolektivně formovanou zkušenost a s ní spojené sdílené významy.
- 7 Psychickou náročnost spojují zejména s projevy demence a usměrňováním vztahů s rodinami seniorů či seniorek, které z pohledu pečovatelek a pečovatelů mívají leckdy nerealistická očekávání a nároky na péči o starší. Enormní emocionální náročnost pak dávají do souvislosti s vytvářením si vztahu s člověkem, který dříve či později zemře, a oni musejí být schopni se s touto skutečností vyrovnat. Z rozhovorů s dotázanými osobami je zřejmé, že mnohé organizace stanovují určitá pravidla duševní hygieny pro své zaměstnance, aby minimalizovaly dopady emočně a psychicky náročných práce na psychickou pohodu a zdraví svých zaměstnanců. Nicméně skutečnost, že několik pečovatelek zmínilo, v vlastní zkušenosti anebo ze zkušenosti svých kolegů, syndrom vyhoření, jen podtrhuje psychickou náročnost pečovatelské práce a nasvědčuje tomu, že je potřeba této problematice věnovat dostatečnou pozornost. Zahraniční výzkumy totiž prokazují, že lidé, kteří vykonávají péči jako své povolání, potřebují rady a psychickou podporu jak od svých kolegů

a kolegyň, tak také vedení a pomoc ze strany supervize (Meagher a Szebehely, 2013), nemá-li mít vykonávaná práce negativní dopady v jejich mimo-pracovních životech. Zatímco pečovatelské a pečovatelské až na jednu výjimku hodnotili (velice) pozitivně vztahy v pracovním kolektivu, podporu ze strany vedení i kolegyň či kolegů, zpravidla vnímali jako nedostatečné fungování supervizí, pokud o nich měli vůbec nějakou informaci.

Literatura

- BECK, U. a E. BECK-GERNSHEIM. *Individualization: Institutionalized Individualism and Its Social and Political Consequences*. London: Sage, 2002. ISBN-13: 978-0761961123.
- COLOMBO et al. 2011. *Help Wanted. Providing and Paying for Long-Term Care*. OECD Health Policy Studies, OECD Publishing. ISBN 978-92-64-097582.
- DA ROIT, B. a B. LE BIHAN. *Similar and Yet So Different: Cash-for-Care in Six European Countries' Long-Term Care Policies*. The Milbank Quarterly, 2010, Vol. 88, No. 3, pp. 286–309. DOI: 10.1111/j.1468-0009.2010.00601.x
- DAHL, H. M. *New Public Management, Care and Struggles about Recognition*. *Critical Social Policy*, 2009, Vol. 29, No. 4, pp. 634–665. DOI: 10.1177/0261018309341903
- DUDOVÁ, R. a R. VOLEJNÍČKOVÁ. *Proč ženy pečují? Gender a neformální péče o seniory*. Gender, rovné příležitosti, výzkum, 2014, roč. 15, č. 1, s. 41–54. DOI: 10.13060/12130028.2014.15.1.100
- DUDOVÁ, R. *Postarat se ve stáří: rodina a zjištění péče o seniory*. Praha: SLON, SOÚ AV ČR, 2015. ISBN 978-80-7419-182-4.
- FINE, M. *Individualization, Risk and the Body: Sociology and Care*. *Journal of Sociology*, 2005, roč. 41, č. 3, s. 247–266. DOI: 10.1177/1440783305057077
- GIBAS, P. *Sociální služby pro seniory a důvody jejich (ne)využívání*. Dílčí výsledek výzkumu v Brně. Fórum sociální politiky, 2014, roč. 8, č. 3, s. 20–23. ISSN 1802-5854 print
- GIDDENS, A. *Důsledky modernity*. Praha: SLON, 1998. ISBN: 978-80-7419-035-3
- GILLIGAN, C. *Jiným hlasem*. Praha: Portál, 2001. ISBN: 80-7178-402-8
- GOLINOWSKA, S. a A. SOWA. *The Development of Long-term Care in Post-socialist Member States of the EU*. Research Report. Case Network Studies & Analyses, 2013, No. 451.
- GUEST, G., K. M. MACQUEEN a E. E. NAMEY. *Applied Thematic Analysis*. Los Angeles: Sage, 2012. ISBN: 9781412971676
- HAŠKOVÁ, H. (ed.) et al. *Vlastní cestou? Životní dráhy v pozdně moderní společnosti*. Praha: SLON - Sociologické nakladatelství / Sociologický ústav AV ČR, 2014. ISBN 978-80-7419-178-7
- HELD, V. *Etika péče: osobní, politická a globální*. Praha: Filosofie, 2015. ISBN 978-80-7007-447-3
- HRONOVÁ, T. a A. SOURALOVÁ. *Eldercare Agencies and the Marketing of Care Work in the Czech Republic: Relieving a Family Burden?* *International Journal of Care and Caring*, 2018, Vol. 2, No. 2, pp. 235–51. DOI: 10.1332/239788218X15251715859481
- HUBÍKOVÁ, O. *Prímé platby za péči v kontextu nevyjasněného statusu neformální péče*. *Sociální práce / Sociální práca*, 2012, roč. 12, č. 4, s. 113–125. ISSN 1213-6204
- CHVÁLOVÁ, J. *Financování a platy a počty zaměstnanců v sociálních službách v letech 2015 až 2017*. 2018. Dostupné z: <http://www.zdravotnickeodborny.cz/cz/clanky/1-6-2018-socialni-sluzby-statistika.aspx>
- ILINCA, S., K. LEICHSENRING, E. ZÓLYOMI a R. RODRIGUES. *European Protection Systems in the Areas of Childcare and Long-term Care: Good Practices and Lessons Learned*. Vienna: European Centre for Social Welfare Policy and Research, 2015
- JEŘÁBEK, H. *Rodinná péče o seniory jako „práce z lásky“: nové argumenty*. *Sociologický časopis/Czech Sociological Review*, 2009, roč. 45, č. 2, s. 243–265. ISSN 0038-0288 print
- JEŘÁBEK, H. et al. *Mezigenerační solidarita v péči o seniory*. Praha: Sociologické nakladatelství (SLON), 2013. ISBN: 978-80-7419-117-6
- KNIJN, T. and M. KREMER. *Gender and the Caring Dimensions of Welfare States: Towards Inclusive Citizenship*. *Social Politics*, 1997, Vol. 4, No. 3, s. 328–61.
- KUBALČIKOVÁ, K. and J. HAVLÍKOVÁ. *Current Developments in Social Care Services for Older Adults in the Czech Republic: Trends Towards Deinstitutionalization and Marketization*. *Journal of Social Service Research*, 2016, Vol. 42, No. 2, s. 180–198. DOI: 10.1080/01488376.2015.1129014
- LYON, D. *Intersections and Boundaries of Work and Non-work*. *European Societies*, 2010, roč. 12, č. 2, s. 163–185. DOI: 10.1080/14616690903100456
- MEAGHER, G. a M. SZEBEHELY. *Four Nordic Countries - Four Responses to the International Trend of Marketisation*. In: MEAGHER, G. a M. SZEBEHELY. (eds.) *Marketisation in Nordic Eldercare: a Research Report on Legislation, Oversight, Extent and Consequences*. *Stockholm Studies in Social Work* 30. Stockholm: Stockholm University, 2013, pp. 241–288. ISBN 978-91-637-3213-3
- MEAGHER, G., M. SZEBEHELY a J. MEARS. *How Institutions Matter for Job Characteristics, Quality and Experiences: a Comparison of Home Care Work for Older People in Australia and Sweden*. *Work, Employment and Society*, 2016, Vol. 30, No. 5, pp. 731–749. DOI: 10.1177/0950017015625601
- NEŠPOROVÁ, O., K. SVOBODOVÁ a L. VIDOVIČOVÁ. *Zajištění potřeb seniorů s důrazem na roli nestátního sektoru*. Praha: VÚPSV, 2008. ISBN 978-80-87007-96-9
- NODDINGS, N. *Caring: A Feminine Approach to Ethics and Moral Education*. Berkeley: University of California Press, 1984. ISBN-13: 978-0520238640
- ÖSTERLE, A. *Long-term Care in Central and South-Eastern Europe. Challenges and Perspectives in Addressing a "New Social Risk"*. *Social Policy and Administration*, 2010, Vol. 44, No. 4, pp. 461–480.
- PRŮŠA, L. *Efektivnost financování sociálních služeb v domovech pro seniory*. Praha: VÚPSV, 2008. ISBN 978-80-7416-018-9
- PRŮŠA, L. *Příspěvek na péči - černá díra reformy sociálního systému*. *Fórum sociální politiky*, 2009, roč. 3, č. 3, s. 26–29. ISSN 1802-5854 print
- PRŮŠA, L. *Poskytování sociálních služeb pro seniory a osoby se zdravotním postižením*. Praha: VÚPSV, 2010. ISBN 978-80-7416-048-6
- PRŮŠA, L. *Model efektivního financování a poskytování dlouhodobé péče*. Praha: VÚPSV, 2011. ISBN 978-80-7416-097-4
- PRŮŠA, I. *Ekonomická efektivita zajišťování péče o příjemce příspěvku na péči*. Praha: VÚPSV, 2013. ISBN 978-80-7416-120-9
- RANCI, C. a E. PAVOLINI. *Reforms in Long-Term Care Policies in Europe: Investigating Institutional Change and Social Impacts*. New York: Springer, 2013.
- RUMMERY, K. *A Comparative Discussion of the Gendered Implications of Cash-for-Care Schemes: Markets, Independence and Social Citizenship in Crisis?* *Social Policy & Administration*, 2009, Vol. 43, No. 6, pp. 634–648. DOI: 10.1111/j.1467-9515.2009.00685.x
- RUMMERY, K. a M. FINE. *Care: A Critical Review of Theory, Policy and Practice*. *Social Policy & Administration*, 2012, Vol. 46, No. 3, pp. 321–343. DOI: 10.1111/j.1467-9515.2012.00845.x
- SEVENHUIJSEN, S. *Citizenship and the Ethics of Care: Feminist Considerations on Justice, Morality, and Politics*. London and New York: Routledge, 1998.
- SCHACHTER, H. *New Public Management and Principals' Roles in Organizational Governance: What Can a Corporate Issue Tell us About Public Sector Management?* *Public Organization Review*, 2014, Vol. 14, No. 4, pp. 517–531.
- Statistická ročenka z oblasti práce a sociálních věcí. Praha, MPSV, 2017.
- STENSÖTA, H. O. *Public Ethics of Care - A General Public Ethics*. *Ethics and Social Welfare*, 2015, Vol. 9, No. 2, pp. 183–200. DOI: 10.1080/17496535.2015.1005551.
- SVOBODOVÁ, K. *Genderové aspekty stárnutí: Rodina a péče o seniory*. *Demografie*, 2006, roč. 43, č. 4, s. 256–261. ISSN 0011-8265.
- SZEBEHELY, M. *Residential Care for Older People: Are There Lessons to Be Learned from Sweden?* *Journal of Canadian Studies*, 2017, Vol. 50, No. 2, pp. 499–507. DOI: 10.3138/jcs.50.2.499.
- TRONTO, J. C. *Moral Boundaries. A Political Argument for an Ethics of Care*. New York: Routledge, 1994. ISBN-13: 978-0415906425, ISBN-10: 0415906423.
- TRONTO, J. C. *Creating Caring Institutions: Politics, Plurality, and Purpose*. *Ethics and Social Welfare*, 2010, Vol. 4, No. 2, pp. 158–171. DOI: 10.1080/17496535.2010.484259.
- TRONTO, J. C. *Caring Democracy. Markets, Equality, and Justice*. New York: New York University Press, 2013. ISBN: 9780814782781.
- VALOVÁ, H. a R. JANEBOVÁ. *„Antiradikálnost“ českých sociálních služeb aneb jak organizace sociálních služeb řeší pokles finančních prostředků*. *Sociální práce / Sociální práca*, 2015, roč. 1, č. 1, s. 5–23. ISSN 1213-6204.
- WENGRAF, T. *Qualitative Research Interviewing: Biographic Narrative and Semi-structured Methods*. London: Sage, 2002. SBN-13: 978-0803975019, ISBN-10: 0803975015.
- WIJA, P. *Jaká je kapacita a struktura dlouhodobé péče v České republice?* *Geriatric a gerontologie*, 2013, roč. 2, č. 3, s. 122–127. ISSN 1805-4684.



Autorka PhDr. Hana Maříková, Ph.D. (hana.marikova@soc.cas.cz) je vědeckou pracovnící oddělení Gender a sociologie Sociologického ústavu AV ČR, v. v. i. (Institute of Sociology of the Czech Academy of Sciences, Department Gender & Sociology), Jiřská 1, 110 00 Praha 1, Česká republika. Zaměřuje na problematiku genderových nerovností ve sféře soukromé (otcovství, žití, péče) i veřejné (GPG, ženy v rozhodování a managementu), na kombinaci pracovního a soukromého života, rodinnou a sociální politiku. Publikuje v odborných časopisech. Podílela se rovněž autorsky a editorsky na několika publikacích s genderovou tematikou (např. Pracovní dráhy žen, Živitelé a žitelky). Působí v redakční radě časopisu Gender a výzkum/Gender and Research.

Jednotlivé úrovně zaručené mzdy by se měly týkat i prací vykonávaných na základě dohody o provedení práce

Lenka Říhová

Výše finančního ohodnocení za práci provedenou na základě Dohody o provedení práce či dohody o provedení pracovní činnosti by již neměla být určena pouze na základě kalkulace vlastního přínosu práce pro zaměstnavatele a aktuální výše minimální mzdy apod., ale především také na základě příslušné úrovně zaručené mzdy. Jedná se o novinku, kterou by měla přinést plánovaná novela zákoníku práce. Nejnížší úrovně zaručení mzdy jsou dle § 3 nařízení vlády č. 567/2006 Sb. rozděleny na osm skupin prací, které jsou navzájem odstupňovány podle složitosti, odpovědnosti a namáhavosti vykonávaných prací.

Legislativní rámec problematiky

Na území České republiky náleží každému pracovníkovi dle platného zákoníku práce nárok na spravedlivou odměnu, a to podle principu „za stejnou práci stejná odměna“. Stejnou práci nebo práci stejné hodnoty se rozumí práce stejné nebo srovnatelné složitosti, odpovědnosti a namáhavosti, která se koná ve stejných nebo srovnatelných pracovních podmínkách, při stejné nebo srovnatelné pracovní výkonnosti a výsledcích práce. (Zákon č. 262/2006 Sb., zákoník práce, § 110, odstavec (2)).

Samotná složitost, odpovědnost a namáhavost práce se posuzuje na základě:

- Vzdělání;
- Praktických znalostí a dovedností;
- Složitosti předmětu práce;
- Složitosti pracovní činnosti;
- Dále dle organizační a řídicí náročnosti;
- Míry odpovědnosti za škody, zdraví a majetku;
- Dále dle fyzické zátěže;
- Zátěže smyslové;
- Zátěže psychické;
- A v neposlední řadě dle působení negativních vlivů práce. (Zákon č. 262/2006 Sb., zákoník práce, § 110, odstavec (3)).

Výše uvedený legislativní rámec je platný pro všechny pracovníky, tedy jak pro zaměstnance v soukromém sektoru, tak pro zaměstnance, jejichž odměna je hrazena z veřejných zdrojů. Hodnocení prací a činností podle složitosti, odpovědnosti a namáhavosti je tedy základem výdělkové diferenciace u jednotlivých zaměstnavatelů.

Vzhledem k tomu, že se prostřednictvím klasifikace prací a činností diferencuje zpravidla největší část výdělků a zaručuje právo na minimální výši odměny, vnáší tato klasifikace do systémů odměňování i ochrany žádoucí stabilitu.

Odměna za práci, která není sjednána v kolektivní smlouvě, plat a odměna z dohody nesmí být nižší než příslušná nejnížší úroveň zaručené mzdy.

Nejnižší úrovně zaručené mzdy jsou odstupňovány na základě složitosti, od-

vednosti a namáhavosti vykonávaných prací, které se pro tyto účely zařazují do osmi skupin. Nejnížší úroveň zaručené mzdy je shodná s výší minimální mzdy (aktuálně se jedná o 13 350 Kč). Další nejnížší úrovně zaručené mzdy se rovnoměrně zvyšují. Přičemž osmá nejnížší úroveň zaručené mzdy činí dvojnásobek první nejnížší úrovně zaručené mzdy (aktuálně 26 700 Kč).

Určení minimální odměny za práci v praxi - příklad

Pro určení správné skupiny prací je možné využít přílohu k nařízení vlády č. 567/2006 Sb., která obsahuje obecnou charakteristiku skupin prací. Zároveň je nutné upozornit, že je hodnocena vždy nejnáročnější práce, která je pracovníkem vykonávána.

Například, pokud zaměstnavatel zaměstná skrze dohodu o provedení práci či dohodu o provedení pracovní činnosti dva manipulační dělníky, přičemž jeden provádí ruční manipulaci a druhý manipulaci s použitím mechanizačních prostředků (ostatní nároky práce mají shodné), pak je zřejmé, že první pracovník by měl být ohodnocen minimálně na úrovni první úrovně zaručené mzdy a druhý pracovník by měl být ohodnocen alespoň druhou úrovní zaručené mzdy. Vysvětlení spočívá právě v použitém nástroji. Zatím co první pracovník využívá pouze vlastní fyzickou sílu, druhý pracovník ovládá při manipulaci určitý mechanizační prostředek, což jeho práci tvoří více složitou, odpovědnou a namáhavou. Jedná se o diferenciaci na základě fyzických nároků práce a složitosti předmětu práce.

Odlisným příkladem může být výkon práce průvodce, který provádí dohled nad návštěvnickým provozem ve výstavních prostorách a zároveň poskytuje návštěvníkům základní provozní informace a průvodcem, jehož nejsložitější a nejnáročnější vykonávaná práce je stejná, ovšem s tou výjimkou, že poskytované informace poskytuje i v jednom cizím jazyce. Právě nároky práce na jazykovou vybavenost tohoto pracovníka řadí do třetí úrovně zaru-

čené mzdy a prvního pracovníka do úrovně druhé.

Zároveň ale také platí, že diferenciace základní odměny za práci musí být sestavena v souladu s odstupňováním složitosti, odpovědnosti a namáhavosti prací napříč všemi vykonávanými pracemi všemi zaměstnanci u daného zaměstnavatele. Pokračujme ve výše uvedeném ilustrativním příkladu čtyř pracovníků, tj.:

- Manipulační dělník, provádějící ruční manipulaci. = 1. skupina prací (první nejnížší úroveň zaručené mzdy).
- Manipulační dělník provádějící manipulaci s použitím mechanizačních prostředků. = 2. skupina prací (druhá nejnížší úroveň zaručené mzdy).
- Průvodce, který provádí dohled nad návštěvnickým provozem ve výstavních prostorách a zároveň poskytuje návštěvníkům základní provozní informace. = 2. skupina prací (druhá nejnížší úroveň zaručené mzdy).
- Průvodce, který provádí dohled nad návštěvnickým provozem ve výstavních prostorách a zároveň poskytuje návštěvníkům základní provozní informace i v jednom cizím jazyce. = 3. skupina prací (druhá nejnížší úroveň zaručené mzdy).

V případě, že by všichni čtyři pracovníci byli zaměstnáni u stejného zaměstnavatele a zaměstnavatel by se rozhodl manipulačnímu dělníkovi v druhé úrovni zaručené mzdy zvýšit základní finanční ohodnocení za práci (tzv. tarif) o určitou částku nad úroveň dané zaručené mzdy, pak musí upravit základní finanční ohodnocení i průvodci ve druhé skupině prací.

Na závěr je nutné upozornit, že použitý ilustrativní příklad obsahoval diferenciaci nároků práce pouze na základě fyzických nároků, nároků předmětu práce a nároků na vzdělání. Při zařazování do jednotlivých skupin prací zaručené mzdy je nutné přihlížet ke všem aspektům, které mohou složitost, odpovědnost či namáhavosti práce diferencovat, tedy na nároky na vzdělání, praktické znalosti a dovednosti, složitost předmětu práce, složitost pracovní činnosti, dále na organizační a řídicí náročnost, míru odpovědnosti za škody,

zdraví a na majetku, na zátěž fyzickou, smyslovou a psychickou a v neposlední řadě na působení negativních vlivů práce.

Článek byl vytvořen v rámci projektu *Hodnocení složitosti, odpovědnosti a na-*

máhavosti prací, který je realizován díky institucionální podpoře Ministerstva práce a sociálních věcí ČR.

Autorka Ing. Lenka Říhová, Ph.D. (lenka.rihova@vupsv.cz) působí na Vyso-

ké škole finanční a správní, a. s. a dále zastává pozici výzkumné pracovnice Výzkumného ústavu práce a sociálních věcí, v. v. i. (Research Institute for Labour and Social Affairs - RILSA), Dělnická 213/12, Praha 7, Česká republika.

Transformovat domovy pro seniory? Ne, budovat nová zařízení!

Ladislav Průša

V posledních týdnech se opět stále hlasitě začíná hovořit o tom, že pobytové sociální služby je nutno transformovat. Tentokrát se však nejedná o transformaci služeb pro zdravotně handicapované osoby, ale otevřeně se hovoří o tom, že transformovat je nutno domovy pro seniory, že je nutno je přeměnit na malá zařízení rodinného typu s maximální kapacitou 25 klientů. Nechci být považován za odpůrce nebo nepřítel transformace, samozřejmě souhlasím s každým opatřením, které přispěje ke zlepšení životních podmínek seniorů odkázaných vzhledem ke svému nepříznivému zdravotnímu stavu na každodenní celodenní péči, ale položme si otázku: Bude schopen český senior náklady této péče uhradit?

Dovolte mi tedy několik základních údajů:

- průměrné provozní náklady na jedno místo v domovech pro seniory a v domovech se zvláštním režimem vyčíslili v žádostech o dotaci na rok 2018 poskytovatelé těchto služeb na 33 978 Kč měsíčně,
- průměrná výše sólo vypláceného starobního důchodu činila v červnu 2018 celkem 12 369 Kč měsíčně,
- průměrný věk klienta v těchto zařízeních je přibližně 85 let,
- z výše důchodu musí klientovi podle § 73 odst. 3 zákona č. 108/2006 Sb.,

o sociálních službách, v platném znění, po úhradě nákladů za ubytování a stravu zbýt 15 %,

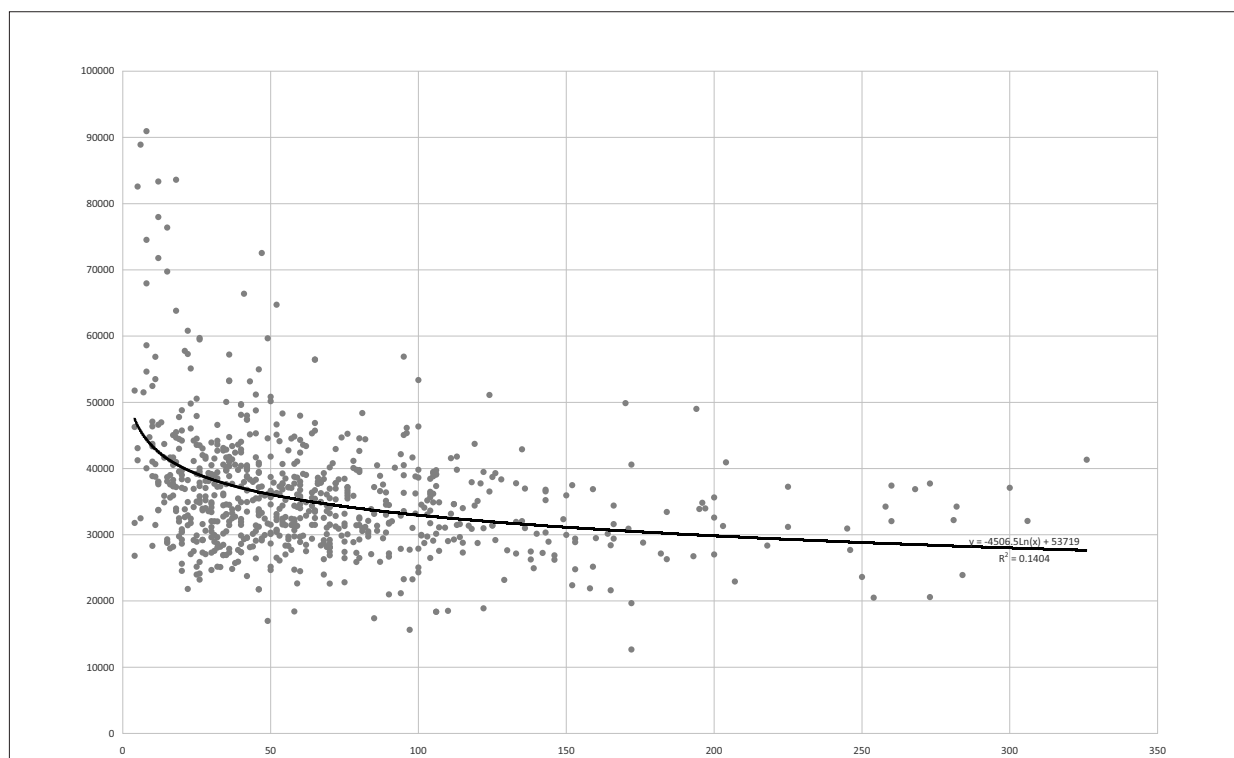
- průměrná velikost domova pro seniory nebo domova se zvláštním režimem dnes činí přibližně 67 míst,
- již ze starších výzkumů VÚPSV¹ vyplývá (naprosto logicky), že s rostoucí velikostí zařízení klesá výše průměrných provozních nákladů připadajících na jednoho klienta, tuto skutečnost potvrzuje i aktuálně provedený rozbor výše provozních nákladů na jedno lůžko v domovech pro seniory a v domovech

se zvláštním režimem v závislosti na velikosti zařízení (viz graf č. 1).

K tomu je potřeba si uvědomit, že:

- na dotace ze státního rozpočtu nemají poskytovatelé sociálních služeb žádný právní nárok, a to přesto, že stát vyhláškou č. 505/2006 Sb., kterou se provádějí některá ustanovení zákona o sociálních službách, v platném znění, stanoví maximální výši úhrad klienta za pobyt a stravu v pobytových zařízeních sociálních služeb a za jednotlivé úkony při poskytování terénních služeb na úrovni, která ex ante předpokládá, že

graf č. 1: Výše průměrných provozních nákladů připadajících na lůžko v domovech seniorů a v domovech se zvláštním režimem v závislosti na velikosti zařízení (v Kč měsíčně)



pramen: vlastní zpracování

k profinancování provozních nákladů jednotlivých zařízení bude muset poskytovatel služby žádat o poskytnutí dotací ze státního rozpočtu,

- neexistuje systém víceletého financování sociálních služeb,
- zdravotní pojišťovny dlouhodobě financují náklady na lékařem indikovanou a ošetřujícím personálem řádně provedenou a vykázanou ošetrovatelskou péči pouze z cca 15 %.

Ve světle těchto údajů je nutno položit si otázku: Zabýval se někdo výše uvedenou otázkou? Odpovím si sám - obávám se, že bohužel nikoli...

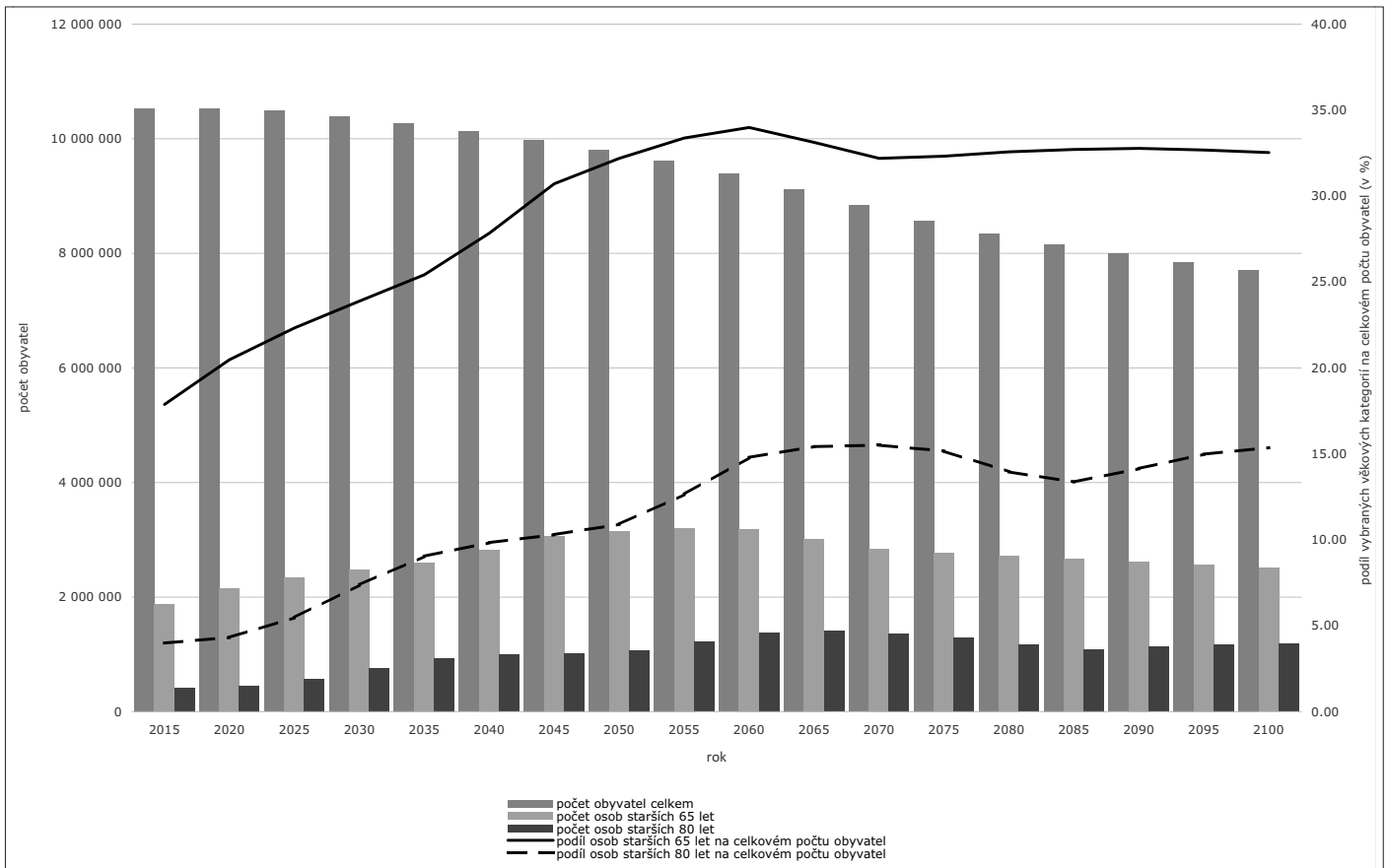
Abyste těch negativních informací nebylo málo, je nutno porovnat dostupnost pobytových zařízení sociálních služeb v mezinárodním měřítku. Dlouhodobě slyším, že v pobytových službách je v naší zemi umístěno podstatně víc občanů než v ostatních vyspělých evropských zemích. Když v r. 2005 zveřejnili slovenští kolegové údaje o vybavenosti jednotlivých evropských zemí místy v pobytových zařízeních sociálních služeb², ze kterých vyplynulo, že v porovnání s řadou těchto zemí je podíl osob starších 65 let, kterým je poskytována péče v pobytových zařízeních v naší zemi výrazně nižší, byly tyto infor-

tabulka č. 1: Počet lůžek v zařízeních dlouhodobé péče v evropských zemích

	počet lůžek na 1000 osob starších 65 let		počet lůžek na 1000 osob starších 65 let
Belgie	70,01	Maďarsko	47,33
Švédsko	69,39	Dánsko	45,88
Švýcarsko	67,21	Estonsko	43,73
Island	63,38	Španělsko	43,13
Nizozemsko	63,22	Rakousko	43,04
Finsko	60,22	ČR	40,81
Malta	59,06	Litva	35,10
Francie	56,51	Lotyšsko	20,05
Lucembursko	55,83	Polsko	17,98
Slovensko	55,00	Itálie	17,76
Německo	54,09	Chorvatsko	11,47
Slovinsko	53,57	Rumunsko	7,88
Norsko	52,96	Bulharsko	2,24
Irsko	49,66	Řecko	1,13
Velká Británie	49,30		

pramen: *Beds in nursing and residential care facilities.* [online], dostupné z: https://gateway.euro.who.int/en/indicators/hlthres_24-beds-in-nursing-and-residential-care-facilities-total/
vlastní propočty

graf č. 2: Očekávaný vývoj počtu obyvatel a vybraných seniorských kategorií do r. 2100



pramen: *Projekce obyvatelstva České republiky do roku 2100.* [online], dostupné z: <https://www.czso.cz/csu/czso/projekce-obyvatelstva-ceske-republiky-do-roku-2100-n-fu4s64b8h4>
vlastní propočty

mace považovány za nevěrohodné a nebyla jim věnována žádná pozornost.

V letošním roce zveřejnila Světová zdravotnická organizace údaje o počtu lůžek v zařízeních dlouhodobé péče³. Z těchto údajů vyplývá, že dostupnost služeb v těchto zařízeních je u nás z vyspělých evropských zemí nejhorší, před námi je i Estonsko, vybavenost místy v těchto zařízeních je vyšší i na Slovensku (viz tabulka č. 1).

Tyto údaje nemůže nikdo zpochybnit...

Pokud si připomeneme, jak se bude v následujících letech měnit věková struktura naší populace (viz graf č. 2), je zřejmé, že je nutno na centrální úrovni koncipovat dlouhodobý investiční program výstavby nových pobytových zařízení sociálních služeb tak, aby se dostupnost těchto služeb v příštích letech nedostala na úroveň např. Řecka... Pokud by totiž zůstala současná kapacita jednotlivých typů služeb sociální péče zachována po celé sledované období do r. 2050, potom by např.:

- vybavenost místy v domovech pro seniory klesla ze současných 83,28 míst na 1000 osob starších 80 let na 33,25 míst na 1000 osob starších 80 let,
- vybavenost místy v domovech se zvláštním režimem klesla ze současných 36,00 míst na 1000 osob starších 80 let na 14,37 míst na 1000 osob starších 80 let,
- vybavenost pečovatelskou službou klesla ze současných 31,22 osob na 1000 osob starších 65 let na 20,17 osob na 1000 osob starších 65 let.

Pro zachování současné úrovně vybavenosti jednotlivými typy služeb sociální péče po celé sledované období do r. 2050 by např.:

- počet míst v domovech důchodců se do r. 2050 musel zvýšit z 35 596 míst v r. 2016 na 89 146 míst, přičemž největší nárůsty kapacity v těchto zařízeních by bylo nutno realizovat do r. 2035,
- počet míst v domovech se zvláštním režimem se do r. 2050 musel zvýšit z 15 387 míst v r. 2016 na 38 536 míst, přičemž největší nárůsty kapacity i v těchto zařízeních bylo nutno realizovat do r. 2035,
- počet osob, kterým je poskytována pečovatelská služba se musel zvýšit z 63 701 osob v r. 2016 na 98 613 osob, přičemž největší nárůsty počtu osob lze očekávat do r. 2025 a následně v letech 2035–2045.

Pro ilustraci - pro zajištění potřebného nárůstu kapacity v domovech pro seniory a v domovech se zvláštním režimem do r. 2035 by bylo potřeba vybudovat v každém správním obvodu obce s rozšířenou působností v tomto období v průměru 289 míst.

Je tedy zřejmé, že na vysoký nárůst obyvatel v nejvyšších věkových skupinách není naše společnost připravena.

Jsem hluboce přesvědčen, že rodina není schopna zabezpečit dlouhodobou každodenní celodenní péči o seniory, neboť k tomu nemá vytvořeny potřebné podmínky - úroveň sociální zabezpečení pečujících osob je nedostatečná, odlehčovací služby jsou poskytovány ve velmi malém rozsahu⁴, jen v některých regionech mají pečující osoby možnost získat potřebné informace o tom, jak zajistit kvalitní péči o svého rodinného příslušníka. Ke zhoršení zdravotního stavu rodinného příslušníka dochází zpravidla náhle a teprve se začínají zvažovat možné formy zajištění péče. Prvotní informace získávají zpravidla na referátech sociálních věcí obcí s rozšířenou působností, popř. obcí s pověřeným obecním úřadem, následně kontaktují vhodné poskytovatele sociálních a zdravotních služeb a zvažují možnosti svého zapojení. Jejich situace je o to komplikovanější, že neví, jak dlouho budou muset péči zajišťovat. Po prvotním zaléčení ve zdravotnickém zařízení na akutním lůžku zpravidla dochází k přemístění zdravotně handicapované osoby do léčebny pro dlouhodobě nemocné, kde sociální pracovníci začínají ve spolupráci se sociálními pracovníky na referátech sociálních věcí obecních úřadů hledat optimální formy poskytování další péče. Jejich řešení komplikuje několik zásadních skutečností:

- zdravotně handicapovaná osoba zpravidla doposud nevyužívala žádnou formu terénních sociálních služeb (zejména pečovatelskou službu) a nemá podanou žádnou žádost o umístění do pobytového zařízení sociálních služeb, čekací doby na umístění jsou přitom zpravidla velmi dlouhé, jejich dostupnost v jednotlivých regionech je významně diferencovaná,
- zdravotně handicapovaná osoba zpravidla nebyla před náhlým zhoršením svého zdravotního stavu příjemcem příspěvku na péči ve vyšším stupni závislosti,
- zdravotní pojišťovny vyvíjejí na zdravotnická zařízení tlak, aby péče v léčebnách pro dlouhodobě nemocné nebyla poskytována déle než 3 měsíce přesto, že pro tyto kroky již delší dobu nemají žádnou oporu v legislativě,
- zdravotní pojišťovny vyvíjejí na ošetřující lékaře tlak, aby neindikovaly svým pacientům domácí zdravotní péči,
- zdravotně handicapovaná osoba si přeje zbytek svého života strávit v naprosté většině případů v domácím prostředí,
- členové rodiny by byli ve většině případů ochotni zdravotně handicapované osobě péči v domácím prostředí - přes všechny výše uvedené problémy - zabezpečit, ale vzhledem k nedostatku finančních prostředků si nemohou dovolit opustit svoje pracovní pozice, neboť

stávající formy jejich hmotného zabezpečení po dobu poskytování péče jsou naprosto nedostatečné⁵.

Navíc si musíme uvědomit, že péče v léčebnách pro dlouhodobě nemocné má tragickou úroveň⁶, pro zdravotnická zařízení je však ekonomicky „velmi zajímavá“. Zdravotnická zařízení navíc velmi pružně reagují na rostoucí poptávku po umístění seniorů v pobytovém zařízení a restrukturalizují lůžkovou kapacitu svých jednotlivých oddělení ve prospěch lůžek následné péče... Pokud tedy nechceme v příštích letech strávit poslední měsíce svého života připoutání na čtyř-, šesti- nebo osmilůžkovém pokoji zacévkování na lůžku následné péče se zábranami na obou stranách postele tak, abychom zdravotnický personál „nezlobili“ svou pohybovou aktivitou, je potřebné zásadně přehodnotit stávající úvahy o potřebě transformace pobytových zařízení pro seniory na malá zařízení rodinného typu, ale je potřeba urychleně rozhodnout o koncipování rozsáhlého investičního programu výstavby nových pobytových zařízení pro seniory. Demografická situace zcela jednoznačně ukazuje, že tato zařízení v nejbližších 50–60 letech nebudou muset být pro nedostatek poptávky transformována na jiný typ zařízení veřejných služeb.

1 viz: PRŮŠA, L. Rozbor neinvestičních výdajů v rezidenčních zařízeních v r. 2001. Praha, VÚPSV, 2002. bez ISBN

2 viz: BEDNÁRIK, R. - BODNÁROVÁ, B. Sarnutie populácie - výzva na zmeny v službách pre starších ľudí. Bratislava: Stredisko pre štúdium práce a rodiny, 2005 [online], dostupné z: http://www.sspr.gov.sk/texty/File/bulletin/bulletin_4.pdf

3 viz: Beds in nursing and residential care facilities. [online], dostupné z: https://gateway.euro.who.int/en/indicators/hlthres_24-beds-in-nursing-and-residential-care-facilities-total/

4 viz: PRŮŠA, L. Respitní péče v ČR ve světle nových evropských trendů. Revue sociálně-ekonomického rozvoje č. 2/2016. ISSN 2453-6148. [online], dostupné z: https://nhf.euba.sk/www_write/files/katedry/ksrp/2017/RSER_2_2016.pdf

5 viz: PRŮŠA, L. Podpora pečujících osob v České republice ve světle rakouského přístupu. Scientia et Societas č. 4/2016. ISSN 1801-7118

6 viz: PRŮŠA, L. Podle VOP je péče v léčebnách pro dlouhodobě nemocné katastrofální! Rezidenční péče č. 1/2018. ISSN 1801-8718

Článek byl původně publikován v časopise Rezidenční péče v č. 3/2018 a zde je uveřejněn se souhlasem redakce časopisu Rezidenční péče.

Autor doc. Ing. Ladislav Průša, CSc. (ladislav.prusa@vupsv.cz) zastává pozici výzkumného pracovníka Výzkumného ústavu práce a sociálních věcí, v. v. i. (Research Institute for Labour and Social Affairs - RILSA), Dělnická 213/12, Praha 7, Česká republika.

Sociokulturní problematika managementu neziskového sektoru v kontextu sociálního marketingu

Marek Merhaut, Karel Chadt

Pro veřejnost může být termín nezisková organizace (NO) zavádějící v tom smyslu, že negeneruje žádný zisk. Nezisková organizace ale může produkovat finanční zisk. Ten ovšem nesmí být rozdělen mezi její zaměstnance nebo zakladatele, ale musí být investován zpět do organizace, jejího rozvoje a poslání. Finance v neziskovém sektoru tedy nejsou primárním cílem jeho pracovníků, zisk v přeneseném slova smyslu tu má etický rozměr, kterým je změna postoje nebo chování jednotlivce nebo společnosti.

Úvod

Původně nebyl neziskový sektor spojován s něčím, co apriori náleží komerční sféře, tedy s reklamou a marketingem. Postupem času a především rozvojem NO se ale ukázala potřeba zapojit tyto nástroje do komunikační strategie, a to jednak směrem ke klientům a také směrem k široké veřejnosti. Touto novou okolností se tak vytvořil prostor pro sociální reklamu jakožto složku sociálního marketingu. Oblastí, ve kterých se neziskový sektor angažuje, je široká škála, která koresponduje s více či méně známými sociálními problémy. Obecně lze činnost neziskových organizací rozdělit do těchto oblastí:

- zdravotní péče a sociální služby;
- ochrana životního prostředí, ekologická výchova;
- kultura, ochrana památek, umění;
- ochrana lidských práv;
- práce s dětmi a mládeží;
- rovné příležitosti;
- výzkum a vzdělávání;
- komunitní rozvoj;
- rekreace, sport, tělovýchova.

Sociální reklama

Pojem sociální reklama se v našem prostředí etabloval prozatím pouze částečně. Okolo jasné definice tohoto pojmu panují určité neshody. Objevují se termíny jako nekomerční reklama, charitativní reklama, nezisková reklama anebo právě sociální reklama. Jednak je to dáno tím, že jde o relativně nový mediální jev, který se v ČR objevil až po roce 1989 a také tím, že hranice mezi komerční a nekomerční reklamou může být poměrně tenká a ještě se mezi nimi objevují různé formy reklamy, které nespádají ani do jedné z těchto kategorií.

Šedivý (2007) poukazuje na různorodost této problematiky a dělení neziskového sektoru se projevuje také v rozdělení reklamy neziskových organizací na reklamu:

- sociální;
- politickou;
- charitativní (peněžité sbírky);
- vládní;
- soukromých nevýdělečných institucí (divadla, školy atd.);
- asociací (např. profesní).

Budeme-li vycházet z tohoto dělení, nadále se budeme zajímat pouze o reklamu sociální, případně charitativní. Stejně jako komerční reklama nabízí nepřebornou škálu výrobků a služeb, zabývá se sociální reklama značným množstvím různorodých témat, mezi která patří prevence nemocí, ochrana životního prostředí, důsledky kouření, násilí na ženách, dětech, seniorech, týrání zvířat, ochrana lidských práv, podpora vzdělání, podpora handicapovaných, protiválečné kampaně atd.

Definice sociální reklamy

Dle Hajna (2013) internetová a tištěná média pojem sociální reklama využívají poměrně ve shodě. Pro účely této práce chápeme sociální reklamu dle definic:

- Sociální reklama je tvorba a realizace programů, které mají přivodit změny v sociální oblasti, a to pomocí technik a metod běžně používaných v komerční oblasti reklamy, rozdíl mezi nimi je tak především v jejich obsahu a cílech.
- Sociální reklama je využití reklamy k informování veřejnosti o sociálních otázkách nebo k ovlivnění chování lidí.
- Sociální reklama pomáhá řešit konkrétní společenské problémy. Jejím cílem je prezentace veřejně prospěšných aktivit, myšlenek, postojů, způsobu chování, kterými vybrané subjekty komunikace působí na změnu chování, vyvolání akce za určitým účelem.
- Sociální reklama se snaží upozorňovat na určité problémy ve společnosti.

V kontextu této práce budeme chápat sociální reklamu jako reklamu, která neprodává tradiční výrobky a služby, ale poukazuje na společenské problémy krátkodobého i dlouhodobého rázu. Jejím cílem je přesvědčit příjemce o existenci těchto společenských problémů, zasáhnout veřejnost takovým způsobem, aby měla zájem se v dané problematice angažovat.

Pokud se podíváme na různé ukázky sociálních reklam ve vztahu času a neseného poselství, můžeme je rozdělit na dva typy. První se vztahuje k dlouhodobým a neměnným problémům ve společnosti a jejich obsahem bývají téměř až celosvětová poselství (např. užívání drog, škodlivé důsledky kouření, boj proti rasismu

atd.) Druhým typem jsou sociální reklamy vyžadující téměř okamžitou reakci, protože reflektují aktuální problém, který se náhle objevil (např. přírodní katastrofy). Podobně jako je sociální reklama vymezena časem, je vymezena i vůči příjemcům. Podle Timoradského (2007) se tak dají rozdělit sociální reklamy do čtyř typů.

- První má informativní charakter, propaguje nějakou myšlenku a na příjemce by měla mít osvětový účinek v podobě uvědomění si problému. Nenabízí ovšem žádné východisko.
- Druhý typ sází na apel s osobní angažovaností.
- Třetím typem jsou reklamy oslavující jinnakost.
- A posledním typem jsou pak sociální reklamy, které po příjemcích žádají příspevek.

Marketing neziskových organizací

Pro marketing neziskové organizace platí v zásadě stejná pravidla jako pro komerční marketing, tedy uspokojit zákazníka/klienta. I zde se využívá marketingová strategie komerčních firem opírající se o marketingový mix, jinak také „4P“. Product (produkt), price (cenu), place (distribuční cesty) a promotion (způsob propagace). Velmi zjednodušeně řečeno je v komerčním marketingu produktem to, co se prodává, cenou to, co kupující platí, místem to, kde se výrobek prodává a propagací to, jakým způsobem se informace o produktu dostanou k zákazníkovi. V sociálním marketingu tento mix funguje stejně, ovšem jeho konkrétní složky mají odlišný obsah a navíc se přidává ještě jedno „P“ - participace ze strany příjemce. Marketingový mix NO podle Schewchuka (2004) pak vypadá následovně:

- Produkt je myšlenka, víra nebo zvyk, který musí cílové publikum uznat, přijmout za vlastní anebo změnit, aby dosáhlo svých potřeb.
- Cena je v podmínkách upravených zvyků, změněných přesvědčení, času nebo peněz to, co bude muset cílové publikum vynaložit na uspokojení svých potřeb.
- Místo je umístění nebo médium, skrze které se k cílovému publiku dostane poselství.

- Propagace je prostředek nebo poselství, které upoutá pozornost cílové skupiny k produktu.

- Participace je vstupem cílového publika do procesu plánování, vývoje a realizace „produktu“, který potřebuje.

Z hlediska marketingu neziskových organizací jsou nejdůležitějšími složkami marketingového mixu produkt a propagace. Produkt v podobě nehmotného výrobku, služby, kterou nelze dopředu nijak fyzicky zkusit, znamená pro sociální marketingové výzvu, ve které musí zohlednit nejen samu podstatu nabízené služby, ale vzhledem k jejímu charakteru také zvýraznit nebo potlačit řadu dalších atributů. To platí především v těch případech, kdy jde o sociální problém vnímaný veřejností jako negativní (bezdomovectví, drogy, kouření atd.). Komunikace je zde složitější a náročnější, protože probíhá vůči dvěma zcela protichůdným stranám. Cílem společnosti je tyto negativní jevy omezit, ideálně zcela vymýtit. Proto se její představa o užití finančních příspěvků na tyto problémy může zcela rozcházet s tím, co postižení chtějí, popřípadě potřebují.

Nekomerční marketing lze charakterizovat buď jako marketing neziskových organizací anebo sociální marketing, který má vést, obecně řečeno, ke zlepšení podmínek ve společnosti. Stejně jako se nedá zaměřovat reklama a marketing, nelze zaměřovat ani sociální reklamu se sociálním marketingem. Sociální reklama je pouze jednou ze složek propracovaného systému sociálního marketingu. Podobně jako jsou určité formy nekomerční reklamy, které se však nedají označit čistě jako sociální, u marketingových strategií je to stejné.

Podle Horňáka (2003) lze na management sociálního marketingu nahlížet z těchto rovin:

- Jako na dokonalý soulad aktivit komerčního charakteru se společenským prospěchem.
- Jako na doprovodný osvětový efekt komerční reklamy.
- Jako na primárně sociální aktivitu využívající propracované všeobecné marketingové strategie. Reklama využívaná při této činnosti se nazývá reklama sociální.

První dva body se v konkrétnější terminologii jeví jinak než čistě sociální marketing. V prvním bodě jde o tzv. Corporate Social Responsibility (CSR), což je společenská odpovědnost komerčních firem a jejich ochota přiznat se k určitému problému společnosti a podílet se na jeho nápravě. Přestože takovýto závazek představuje skutečné přesvědčení, které se promítá v celé firemní kultuře, ani v tomto případě se nejedná o oblast sociální reklamy tak, jak ji chápeme v této práci. Asi nejviditelnější je v současnosti sociální strategie v marketingovém plánu komerčního subjektu. Příkladem může být firma AVON,

jejíž značka je spojena s bojem proti rakovině prsu. Autoři Jurášková a Horňák (2012) předkládají názor, že firma tak buduje svou image jako značku, která je mimo jiné dobře rozeznatelná od konkurence. Byť je komerční subjekt spojen s neziskovou organizací, nejedná se v tomto případě o sociální marketing, ale o tzv. Cause Related Marketing (CRM). Podobným případem je marketingová strategie firem, které své jméno nějakým způsobem spojí se sociálním problémem (neziskovou organizací), na jehož pokus o řešení přispívají určitou částkou z ceny daného prodaného výrobku. Kromě posílení své značky vůči konkurenci ještě umocňují dobrý pocit zákazníků z koupě výrobku, který by si pravděpodobně stejně zakoupili. Uvedené formy se v rámci jedné marketingové strategie mohou prolínat nebo doplňovat.

Nutné je uvědomit si, že sociální marketing není nějakou živelnou, jednorázovou akcí (kterou může být sociální reklama), ale plánovaným, dlouhodobým uvažováním o dané strategii, jasném vytyčení cílů a směřování společnosti. Sociální marketing je třeba chápat jako propracovaný systém vzdělávací, ekonomické a komunikační strategie, který musí brát v potaz potřeby a očekávání všech vstupujících stran. Sociální marketér tak musí být nejen profesionálním odborníkem v marketingu, ale musí znát i širší společenské souvislosti, aby nebyl pouhým tvůrcem reklamy.

Stížnosti na sociální reklamu

Arbitrážní komise se každý rok zabývá desítkami podnětů k prošetření reklamy. Za své fungování tak řešila stovky případů vztahujících se k etice reklamy, nicméně stížnosti na reklamu sociální v nich zaujímají mizivé procento. Vzhledem k charakteru této práce jsou stěžejní pouze tři stížnosti na sociální reklamy, které byly od roku 2002 do současnosti šetřeny, z nichž dvě byly shledány závadnými, a u jedné byla stížnost zamítnuta. Stížnost z roku 2002 byla podána soukromými osobami a farním sborem Českobratrské církve evangelické Radotín na kampaň Informačního centra neziskových organizací, o. p. s. „Dobrovolníci pomáhají zadarmo“, jejímž tvůrcem byla reklamní agentura McCann-Ericson Prague. Stěžejním titulem kampaně bylo právě heslo „Dobrovolníci pomáhají zadarmo“ a na všech vizuálech byl vždy zobrazen člověk s poutavým textem, který se určitým způsobem vymyká běžné morálce a dalším, menším textem ozřejmujícím realitu práce dobrovolníků. Pro příklad lze uvést vizuál s fotkou ženy ve středním věku s textem „3x týdně je s jiným mužem“ a doplnění drobným písmem „Alžběta je dobrovolnice. Pomáhá v hospici lidem, kteří se loučí se životem. Drží je za ruku do poslední chvíle.“ Podle stěžovatelů „plakáty obsahují samoúčelné

šokující výroky, reklama využívá podprahového vnímání k nekalým účelům a zamořuje prostor veřejné komunikace dvojnásobnými agresivními výroky. ...Reklama neplní svůj účel pozitivně podporovat dobrovolnické odhodlání a vlastní pohnutky takto angažovaných lidí staví do podivínského světla.“ Arbitrážní komise po zjištění stanovisek obou stran dospěla k závěru, že ačkoliv reklama vyvolává zájem z řad veřejnosti, nijakým způsobem není v rozporu s Kodexem reklamy, a tudíž je etická.

Druhé dvě sociální reklamy jsou z roku 2006 a obě shledala arbitrážní komise neetickými. První je reklama soukromých osob na Hnutí pro život za vizuál ke kampani „Žiješ, protože tě rodiče chtěli“, která byla prevencí proti umělým potratům. Zobrazení utržené dětské dlaně v 10. týdnu života po interrupci na straně jedné a zobrazení běžné situace v životě osmnáctiletého člověka (v našem případě slečny, která si v obchodě vybírá oblečení) na straně druhé podle stěžovatelů „... nebere v potaz možné důsledky např. na malé děti, ženy postoupivší interrupci ze zdravotních nebo jiných závažných důvodů. Obtížnou vysvětlitelnost příjemcům sdělení - malým dětem, čeho se zobrazení a sdělení týká. V těchto příjemcích toto pak vyvolává strach, hrůzu (pohled malých dětí na utrženou dětskou ručičku), zděšení a noční můry.“ Zadavatel ve vysvětlujícím dopisu připustil, že chápe znechucení stěžovatele, ale že nejde o reklamu, nýbrž o osvětovou kampaň, která má vybit ke zlepšení mezigenerační komunikace.

Vzhledem ke způsobu provedení vizuálu ovšem arbitrážní komise souhlasila se stěžovatelem s tím, že nespĺňuje pravidla Kodexu reklamy v těchto bodech:

- Příliš silně vyvolává pocit viny u žen, které musely podstoupit interrupci ze zdravotních důvodů. Vyvolává pocit odporu, hnusu, tragédie a strachu u dětí, které ji shlédnou, aniž by si to samy přály.
- Užití vizuálu je nevhodně vytržené z celého kontextu. Arbitrážní komise proto tuto reklamu považovala za krajně neetickou.

Jiným případem je sociální reklama Gay iniciativy v ČR „Někomu pomůže, nikomu neublíží“ na podporu registrovaného partnerství. Přestože šlo o sociální tematiku nekomerčního charakteru, rozhodla arbitrážní komise, že se „nejedná o proces komerční komunikace ani charitativní činnost a tudíž jí nepřislouží posuzovat společenskou kampaň.“ A opět se dostáváme k rozporu. Stížnosti, které se týkaly výše zmíněných kampaní, posuzovány byly, přestože šlo rovněž o sociální/ společenskou kampaň.

Vlivy na účinnost sociální reklamy

Informační i emocionální aspekt jsou dvě legitimní hlediska, která ovlivňují

účinnost reklamy (komerční i sociální) na široké publikum. Mohou se vyskytovat jednotlivě anebo se vzájemně doplňovat, přičemž ale jeden z těchto aspektů převládá. Informační aspekt v sociální reklamě je využíván především k přenosu informací jako jsou kontaktní údaje neziskové organizace (webová stránka, telefonní číslo, číslo konta), informace a návody k bezpečnému chování, uvedení výsledků výzkumu na určité téma atd. Takto samostatně využitý informační aspekt by nevedl k přílišné účinnosti na publikum a slouží především jako doplňkový.

Dle Vysekalové (2007) je důležitý pro sociální reklamu charakteristický explicitní model, ve kterém může dojít ke ztělesnění se s danou rolí, což vyvolává intenzivní emoce, ať už kladné nebo záporné. V případě drsných zobrazení např. lidí užívajících drogy nebo následků dopravních nehod pod vlivem alkoholu si může adresát toto sdělení stáhnout na sebe nebo své blízké a významně tím ovlivnit svůj postoj k drogám nebo alkoholu. Zobrazení tělesných orgánů poškozených kouřením je zároveň argumentem, proč s kouřením přestat atd. S emocemi souvisí ještě jeden aspekt a tím je autenticita. Stejně jako v reklamě komerční jde především o to, aby příjemce sdělení uvěřil. V sociální reklamě se proto často zobrazují reální lidé, kterých se sociální problém týká. Zobrazení reálných lidí, dětí nemocných leukémií, týraných zvířat, oblastí zdevastovaných povodněmi atd., to vše emoční účinek ještě násobí. Zde také vyvstává tolik diskutovaná otázka, co je ještě snesitelné a co už může být vnímáno kontraproduktivně.

Emoce, které jakákoliv reklama navozuje, jsou pozitivní (humor, vřelost, radost) nebo negativní (strach, šok, vina). A právě negativní emoce jsou to, s čím sociální reklama pracuje nejčastěji, což vychází z podstaty jejího obsahu. Sociální reklama je tu od toho, aby upozornila příjemce na nepříjemné věci, o kterých třeba nevědí anebo vědět nechtějí. Musí je tedy vyburcovat k tomu, aby se cítili, že jsou skutečnými příjemci tohoto sdělení a mohou situaci nějakým způsobem ovlivnit. Pokud mají dojem, že se jich sdělení absolutně netýká, nepomůže ani sebevíc šokující zobrazení. V takovou chvíli se stává samoúčelné a kontraproduktivní. Obecně panuje k využití negativních emocí v sociální reklamě tolerantnější postoj než v reklamě komerční.

Sociální vztah příspěvatelů k neziskovým organizacím

Vztah příspěvatelů a neziskových organizací je postaven na transparentnosti NO a důvěře příspěvatelů. Transparentnost neziskové organizace by měla být vyjádřena nejen zveřejňováním povinných údajů, ale komunikací s příspěvateli nad tento rámec

povinností. Tedy zveřejnění údajů jako je počet zaměstnanců a externích pracovníků a jaké jsou náklady na jejich mzdy, na provoz zázemí, výše investic do sociální reklamy atd. A samozřejmě možnosti příspěvatelů kontrolovat, na co a jakým způsobem byly jejich příspěvky použity. Takové počínání by nemělo být ze strany neziskové organizace projevem dobré vůle, ale běžného postupu. Pouze tak může na svou stranu získat pravidelné podporovatele. Na druhou stranu sami dárci by měli mít o podobnou kontrolu zájem, což dotazníkové šetření nepotvrzuje. Některé NO přistoupily k veřejným sbírkám na zcela konkrétní věc (přístroj, specifickou pomůcku, výcvik konkrétního slepeckého psa atd.), kde je kontrola ze strany veřejnosti poměrně snadná. U veřejných sbírek na konkrétní téma (nikoliv věc nebo službu) je kontrola složitější, ale rozhodně ne nemožná. Domníváme se, že by se NO neměly soustředit pouze na komunikaci samotného projektu, ale také jeho výsledků. I to je forma sociální reklamy, která zohledňuje nejenom ústřední téma, ale také historii a práci dané neziskové organizace.

Pakliže je někdy sociální reklamě vyčítáno zbytečné plýtvání financemi, které by mohly jít přímo na konkrétní řešení problému, je třeba si uvědomit, že větší finanční prostředky získávají organizace, které se prosadí v povědomí veřejnosti, a to právě skrze sociální reklamu. Přestože jde o neziskové organizace, i ony potřeby odborníky v oblasti sociálního marketingu, kteří pomohou vytvořit co nejideálnější marketingovou strategii z hlediska dárců i příjemců. Pro prezentování svého účelu nebo projektu volí neziskové organizace nejčastěji mediální nosiče na veřejných prostranstvích (billboardy, CLV, rámečky v dopravních prostředcích atd.), jakožto nejschůdnější možnost při nedostatku financí. Jak vyplývá z dotazníkového šetření, z hlediska příjemců to ale není nejideálnější řešení. Tento způsob prezentace vnímá nejnižší počet respondentů, a to ve vztahu k pohlaví, vzdělání a četnosti nebo pravidelnosti poskytování příspěvků. Z další části šetření vyplývá, že pokud má být sociální reklama na veřejnosti nepřehlédnutelná, musí využít velmi silných, někdy i šokujících a brutálních prostředků. Toto respondenti v naprosté většině potvrdili, protože dle jejich názoru by jinak sociální reklama zanikla v obrovském množství reklamy komerční. Také uváděli, že cítí posun v hranicích každodenního vnímání toho, co je šokující a brutální, a proto v sociální reklamě musí být využity skutečně silné prostředky.

V intencích tohoto článku se jako nejučinnější cesta k oslovení veřejnosti ukázala výzva v TV, rozhlase nebo na internetu, a to opět napříč pohlavím, vzděláním a četností příspěvků. Pouze pravidelní při-

spěvatelé si zjišťují informace o tom, kam a jak přispět, sami. Z hlediska veřejnoprávních médií je to otázka systémového řešení, kdy by měl být sociální reklamám poskytnut větší prostor, v divácký atraktivním čase na kanálech, frekvencích s nejvyšší diváckou, posluchačskou základnou. A to nejen v případech velkých mediálních akcí a aktuálních, dramatických událostí.

Závěr

U soukromých médií jde především o jejich ochotu přihlásit se ke společenské zodpovědnosti a v rámci cause related marketingu spolupracovat s vybranou neziskovou organizací. V otázce informačního nebo emočního charakteru sociální reklamy se v drtivé většině lze shodnout ve prospěch využití těchto emocionálních prostředků k ovlivnění lidí. V případě využití velmi silných negativních emocí, jako je brutalita nebo strach, se už lze domnívat, že by se skupiny oslovených polarizovaly více. Přesto zůstává pro neziskové organizace velký prostor k oslovení těch, kteří jsou pouze občasnými dárci. Bez dobrého marketingového plánu, poutavé sociální reklamy, transparentnosti a otevřenosti, se to nepodaří. Na druhou stranu veřejnost musí být natolik vyzrálá, aby pomoc potřebným brala jako běžnou součást života.

Literatura

- ANDREASEN, A. R. - KOTLER, P. *Strategic marketing for nonprofit organizations*. London: Prentice - Hall, 1991. 644 s. ISBN 0-13-851932-3.
- BAČUŮVČÍK, R. *Marketing neziskového sektoru*. 1. vyd. Zlín: VerBuM, 2010. 190 s. ISBN 978-80-87500-01-9.
- HAJN, P. *Společensky závazné náměty v reklamě a právo* [online]. In Bulletin Advokacie, 1998, č. 10 [cit. 2013-9-10]. Dostupný na internetu http://www.cak.cz/files/178/BA_98_10.pdf
- HESKOVÁ, M. *Marketingová komunikace a přímý marketing*. 1. vyd. Jindřichův Hradec: Oeconomica, 2005. 174 s. ISBN 80-245-0995-4.
- HORNÁK, P. *Nová abeceda reklamy*. Bratislava: Central European Advertising, 2003. 298 s. ISBN 80-967950-5-8.
- JANDOUREK, J. *Sociologický slovník*. 1. vyd. Praha: Portál, 2001. 285 s. ISBN 80-7178-535-0.
- JURÁŠKOVÁ, O.; HORNÁK, P. *Velký slovník marketingových komunikací*. Praha: Grada, 2012. 272 s. ISBN 978-80-247-454-7.
- KADERKA, P. *Reklama v neziskovém sektoru: analýza receptce nekomerční reklamy v modernizovaných skupinových diskuzích* [online]. In Sociologický časopis, 2006, roč. 42, č. 2, s. 379-402
- KOPECKÝ, L. *Sociální marketing* [online]. In Marketing&Media, 2007 [cit. 2013-15-10]. Dostupný na internetu <http://trendmarketing.ihned.cz/c1-15654340-socialni-marketing>.
- KOTLER, P. - ROBERTO, N. - LEE, N. *Social Marketing: Improving the Quality of Life*. 2nd ed. Thousand Oaks, California, 2002. 438 s. ISBN 0-7619-2434-5.
- PARKROVÁ, D. - STEHLÍK, E. *Sociální reklama: jedna barva reklamního spektra*. In Marketing& Komunikace, roč. 14, 2004, č. 1, s. 10-12.

PELSMACKER, P. - GEUENS, M. - BERGH, van den, J. *Marketingová komunikace*. Praha: Grada Publishing, 2003, 581 s. ISBN 80-247-0254-1.

VYSEKALOVÁ, J. - KOMÁRKOVÁ, R. *Psychologie reklamy: nové trendy a poznatky*. Praha: Grada Publishing, 2007, s. 294. ISBN 978-80-247-2196-5.

Autor PhDr. Marek Merhaut, Ph.D., MBA (merhaut@vhs.cz) je tajemníkem katedry marketingu Vysoké školy hotelové v Praze 8 (The Institute of Hospitality management in Prague), Svidnická 506, 181 00 Praha, Česká republika.

Autor doc. Mgr. Ing. Karel Chadt, CSc. (chadt@vsh.cz) je vedoucí katedry marketingu a prorektor pro kvalitu a rozvoj Vysoké školy hotelové v Praze 8 (The Institute of Hospitality Management in Prague), Svidnická 506, 181 00 Praha 8, Česká republika.

Zákon o zaměstnanosti v číslech roku 2019

Olga Bičáková

Jak se výše průměrné mzdy v národním hospodářství za 1. až 3. čtvrtletí roku 2018 a zvýšení minimální mzdy projeví v aplikaci zákona č. 435/2014 Sb., o zaměstnanosti a v poskytování dávek, příspěvků, náhrad a odvodů od 1. ledna 2019 je obsahem tohoto příspěvku.

Průměrná a minimální mzda

Průměrná a minimální mzda jsou veličiny, od kterých se v zákonem stanovených případech odvíjí výše příspěvků poskytovaných Úřadem práce České republiky. Pro tento účel je každoročně Ministerstvem práce a sociálních věcí vyhlášována **průměrná mzda v národním hospodářství** za 1. až 3. čtvrtletí předchozího kalendářního roku. **Pro rok 2019 je to částka 31 225 Kč**, která byla stanovena Sdělením Ministerstva práce a sociálních věcí č. 311 ze dne 12. prosince 2018. Průměrná mzda v národním hospodářství za 1. až 3. čtvrtletí 2018 se zvýšila oproti stejnému období předchozího roku z 28 761 Kč na 31 225 Kč, tj. o 2464 Kč. Vláda České republiky schválila svým nařízením č. 273/2018 Sb., novou výši minimální mzdy, která platí od 1. ledna 2019, základní sazba této mzdy je 13 350 Kč (dříve 12 200 Kč).

Maximální výše podpory v nezaměstnanosti

Maximální výše podpory v nezaměstnanosti, která může být poskytována Úřadem práce uchazeči o zaměstnání, činí **0,58násobek průměrné mzdy** v národním hospodářství za první až třetí čtvrtletí kalendářního roku předcházejícího kalendářnímu roku, ve kterém byla podána žádost o podporu v nezaměstnanosti a představuje částku 18 111 Kč a od 1. ledna 2019 se tak zvýšila z částky 16 681 Kč o 1430 Kč.

Maximální výše podpory při rekvalifikaci

Maximální výše podpory při rekvalifikaci, která může být poskytována Úřadem práce, činí **0,65násobek průměrné mzdy** v národním hospodářství za první až třetí čtvrtletí kalendářního roku předcházejícího kalendářnímu roku, ve kterém uchazeč o zaměstnání nastoupil na rekvalifikaci a představuje částku 20 296 Kč a od

1. ledna 2019 se tak zvýšila z částky 18 695 Kč o 1 601 Kč.

Výše podpory v nezaměstnanosti ve zvláštních případech

Podpora v nezaměstnanosti se uchazeči o zaměstnání stanoví za první 2 měsíce ve výši 0,15násobku, další 2 měsíce ve výši 0,12násobku a po zbývajících podpůrní dobu ve výši 0,11násobku průměrné mzdy v národním hospodářství za 1. až 3. čtvrtletí kalendářního roku předcházejícího kalendářnímu roku, ve kterém byla podána žádost o tuto podporu, jestliže

- splnil podmínku doby předchozího zaměstnání započtením náhradní doby (např. osobní péči o dítě ve věku do 4 let) a tato doba se posuzuje jako poslední zaměstnání,
- bez svého zavinění nemůže osvědčit výši průměrného měsíčního čistého výdělku nebo vyměřovacího základu, nebo
- nelze u něj stanovit průměrný měsíční čistý výdělek nebo vyměřovací základ.

Podpora při rekvalifikaci se uchazeči o zaměstnání ve výše uvedených případech stanoví ve výši 0,14násobku průměrné mzdy v národním hospodářství za první až třetí čtvrtletí kalendářního roku předcházejícího kalendářnímu roku, ve kterém uchazeč o zaměstnání nastoupil na rekvalifikaci a představuje částku 4372 Kč a od 1. ledna 2019 se tak zvýšila z částky 4027 Kč o 345 Kč.

Podpora v nezaměstnanosti ve výše uvedených případech za první 2 měsíce ve výši 0,15násobku průměrné mzdy představuje částku 4684 Kč a od 1. ledna 2019 se tak zvýšila z částky 4314 Kč o 370 Kč. Podpora v nezaměstnanosti za další dva měsíce ve výši 0,12násobku průměrné mzdy představuje částku 3747 Kč a od 1. ledna 2019 se tak zvýšila z částky 3451 Kč o 296 Kč. Podpora v nezaměstnanosti za zbývajících měsíce ve výši 0,11násobku průměrné mzdy představuje částku 3435 Kč a od 1. ledna 2019 se tak zvýšila z částky 3164 Kč o 271 Kč.

Výše kompenzace

Uchazeči o zaměstnání, kterému vznikl nárok na podporu v nezaměstnanosti, ale odstupné, odbytné nebo odchodné mu nebylo vyplaceno po skončení pracovního nebo služebního poměru v nejbližším výplatním termínu určeném u zaměstnavatele pro výplatu mzdy nebo platu anebo v den skončení pracovního nebo služebního poměru, poskytne krajská pobočka Úřadu práce kompenzaci za dobu od zařazení do evidence uchazečů o zaměstnání do uplynutí doby, která se určí podle počtu násobků průměrného měsíčního výdělku nebo měsíčního služebního příjmu, ze kterých byla odvozena minimální výše odstupného, odbytného nebo odchodného. Podpora v nezaměstnanosti se poskytne uchazeči o zaměstnání až po uplynutí doby, za kterou byla poskytnuta kompenzace.

V případě, že uchazeč o zaměstnání nebude moci průměrný měsíční čistý výdělek doložit, kompenzace se poskytne ve výši násobku doby, za kterou náleží odstupné, odchodné nebo odbytné, a 0,15násobku průměrné mzdy v národním hospodářství za 1. až 3. čtvrtletí kalendářního roku předcházejícího kalendářnímu roku, ve kterém byl uchazeč o zaměstnání zařazen do evidence uchazečů o zaměstnání a který představuje částku 4684 Kč a od 1. ledna 2019 se tak tato částka zvýšila z částky 4314 Kč o 370 Kč.

Příspěvek na zřízení jednoho společensky účelného pracovního místa

Výše příspěvku je odvislá od průměrného podílu nezaměstnanosti v daném okrese, násobku průměrné mzdy v národním hospodářství za první až třetí čtvrtletí předchozího kalendářního roku a počtu zřizovaných pracovních míst na základě jedné dohody.

Výše příspěvku na zřízení jednoho společensky účelného pracovního místa

Výše příspěvku na zřízení jednoho společensky účelného pracovního místa,

pokud v kalendářním měsíci předcházejícím dni podání žádosti o příspěvek podíl nezaměstnanosti v daném okrese **nedosahuje průměrného podílu nezaměstnanosti** v České republice, může maximálně činit **čtyřnásobek průměrné mzdy** v národním hospodářství za první až třetí čtvrtletí předchozího kalendářního roku, tj. **124 900 Kč a od 1. ledna 2019 se tak tato částka zvýšila z částky 115 044 Kč o 9856 Kč** a při zřízení **více než 10 pracovních míst** na základě jedné dohody může výše příspěvku na zřízení jednoho společensky účelného pracovního místa činit maximálně **šestinásobek této průměrné mzdy, tj. 187 350 Kč a od 1. ledna 2019 se tak tato částka zvýšila z částky 172 566 Kč o 14 784 Kč.**

Výše příspěvku na zřízení jednoho společensky účelného pracovního místa, pokud v kalendářním měsíci předcházejícím dni podání žádosti o příspěvek podíl nezaměstnanosti v daném okrese **dosahuje průměrného podílu nezaměstnanosti** v České republice **nebo je vyšší**, může maximálně činit **šestinásobek průměrné mzdy** v národním hospodářství za první až třetí čtvrtletí předchozího kalendářního roku, tj. **187 350 Kč a od 1. ledna 2019 se tak tato částka zvýšila z částky 172 566 Kč o 14 784 Kč** a při zřízení **více než 10 pracovních míst** na základě jedné dohody může výše příspěvku na zřízení jednoho společensky účelného pracovního místa činit maximálně **osminásobek této průměrné mzdy, tj. 249 800 Kč a od 1. ledna 2019 se tak tato částka zvýšila z částky 230 088 Kč o 19 712 Kč.**

Ve stejné výši může být příspěvek poskytován uchazeči o zaměstnání, který zřídil společensky účelné pracovní místo po dohodě s Úřadem práce České republiky za účelem výkonu samostatné výdělečné činnosti. Vrácení příspěvku na zřízení společensky účelného pracovního místa za účelem výkonu samostatné výdělečné činnosti nelze požadovat, pokud osoba samostatně výdělečně činná přestane vykonávat samostatnou výdělečnou činnost ze zdravotních důvodů, nebo v případě jejího úmrtí.

Překlenovací příspěvek

Na podporu zahájení samostatné výdělečné činnosti osob, které jsou vedeny jako uchazeči o zaměstnání, slouží překlenovací příspěvek jako nástroj aktivní politiky zaměstnanosti. Překlenovací příspěvek je určen na úhradu provozních nákladů při zahájení této činnosti (SVČ).

Zákon o zaměstnanosti stanoví, že překlenovací příspěvek může Úřad práce na základě dohody poskytnout osobě samostatně výdělečně činné, která přestala být uchazečem o zaměstnání a které byl poskytnut příspěvek na zřízení společensky účelného pracovního místa za účelem

výkonu samostatné výdělečné činnosti. Překlenovací příspěvek se poskytuje na úhradu provozních nákladů, které vznikly a byly uhrazeny v období, na které je překlenovací příspěvek poskytnut.

Překlenovací příspěvek se poskytuje **nejdéle na dobu 5 měsíců. Měsíční výše příspěvku činí nejvýše 0,25násobku průměrné mzdy** v národním hospodářství za první až třetí čtvrtletí kalendářního roku předcházejícího kalendářnímu roku, ve kterém byla uzavřena dohoda o překlenovacím příspěvku a v roce 2019 **představuje částku 7806 Kč a od 1. ledna 2019 se tak tato částka zvýšila z částky 7190 Kč o 616 Kč.** Úřad práce tudíž může v roce 2019 poskytnout překlenovací příspěvek až do výše 39 031 Kč a od 1. ledna 2019 se tak tato částka zvýšila z částky 35 951 Kč o 3080 Kč.

Příspěvek v době částečné nezaměstnanosti

Výše příspěvku činí **20 % průměrného výdělku zaměstnance, nejvýše však 0,125násobek průměrné mzdy** v národním hospodářství za 1. až 3. čtvrtletí kalendářního roku předcházejícího kalendářnímu roku, ve kterém byla uzavřena dohoda o poskytnutí příspěvku. Příspěvek může být poskytován pouze v době trvání překážky v práci z důvodu částečné nezaměstnanosti nebo živelní události, a to **nejdéle po dobu 6 měsíců s možností jednoho opakování o stejnou dobu. V roce 2019 může být příspěvek poskytnut ve výši 23 419 Kč a od 1. ledna 2019 se tak tato částka zvýšila z částky 21 571 Kč o 1848 Kč, a to dvakrát tzn. maximálně v částce 46 838 Kč (tj. částku 3903 Kč měsíčně po dobu dvakrát 6 měsíců) na jednoho zaměstnance a od 1. ledna 2019 se tak tato částka zvýšila z částky 43 141 Kč o 3697 Kč (tj. částku 3 595 Kč v roce 2018 měsíčně po dobu dvakrát 6 měsíců).**

Nekolidující zaměstnání

Podle zákona o zaměstnanosti zařazení a vedení v evidenci uchazečů o zaměstnání nebrání výkon činnosti na základě pracovního nebo služebního poměru, **pokud měsíční výdělek nepřesáhne polovinu minimální mzdy, nebo výkon činnosti na základě dohody o pracovní činnosti, pokud měsíční odměna nebo odměna připadající na 1 měsíc za období, za které přísluší, nepřesáhne polovinu minimální mzdy, tj. 6675 Kč. Od 1. ledna 2019 se horní hranice měsíčního výdělku nebo odměny z tzv. „nekolidujícího zaměstnání“ zvýšila z částky 6100 Kč o 575 Kč.**

Příspěvek na zapracování

Příspěvek na zapracování může Úřad práce poskytnout zaměstnavateli na zá-

kladě s ním uzavřené dohody, pokud zaměstnavatel přijímá do pracovního poměru uchazeče o zaměstnání, kterému krajská pobočka Úřadu práce věnuje zvýšenou péči. Zákon o zaměstnanosti ukládá Úřadu práce věnovat zvýšenou péči při zprostředkování zaměstnání těm uchazečům o zaměstnání, kteří ji pro svůj zdravotní stav, věk, péči o dítě nebo z jiných vážných důvodů potřebují.

Příspěvek se poskytuje na základě dohody mezi Úřadem práce a zaměstnavatelem. **Příspěvek lze poskytovat maximálně po dobu 3 měsíců a měsíční příspěvek na jednu fyzickou osobu, která se zapracovává, může činit maximálně polovinu minimální mzdy, tj. částku 6675 Kč a od 1. ledna 2019 se tak tato částka zvýšila z částky 6100 Kč o 575 Kč.** Úřad práce může tudíž od 1. ledna 2019 poskytnout zaměstnavateli příspěvek na zapracování až ve výši 20 025 Kč a od 1. ledna 2019 se tak tato částka zvýšila z částky 18 300 Kč o 1725 Kč.

Příspěvek při přechodu na nový podnikatelský program

Příspěvek při přechodu na nový podnikatelský program může Úřad práce poskytnout zaměstnavateli na základě s ním uzavřené dohody, pokud zaměstnavatel přechází na nový podnikatelský program a z tohoto důvodu nemůže zabezpečit pro své zaměstnance práci v rozsahu stanovené týdenní pracovní doby.

Přechodem na nový podnikatelský program se rozumí taková změna výroby nebo poskytování služeb, při které dochází k zásadním technologickým změnám, nebo změna předmětu podnikání zapsaná v obchodním rejstříku nebo v živnostenském oprávnění.

Příspěvek lze poskytovat na částečnou úhradu náhrady mzdy, která zaměstnancům přísluší podle pracovních předpisů. Příspěvek lze poskytnout maximálně po dobu 6 měsíců. Měsíční příspěvek na jednoho zaměstnance může činit nejvýše polovinu minimální mzdy, tj. částku 6675 Kč a od 1. ledna 2019 se tak tato částka zvýšila z částky 6100 Kč o 575 Kč. Úřad práce může tudíž od 1. ledna 2019 poskytnout zaměstnavateli příspěvek při přechodu na nový podnikatelský program až ve výši 40 050 Kč a od 1. ledna 2019 se tak tato částka zvýšila z částky 36 600 Kč o 3450 Kč na jednoho zaměstnance.

Příspěvek na zřízení pracovního místa pro osobu se zdravotním postižením

Příspěvek na zřízení pracovního místa pro osobu se zdravotním postižením může činit **maximálně osminásobek průměrné mzdy** v národním hospodářství za první až

třetí čtvrtletí předchozího kalendářního roku, tj. 249 800 Kč a od 1. ledna 2019 se tak tato částka zvýšila z částky 230 088 Kč o 19 712 Kč a pro osobu s těžším zdravotním postižením maximálně dvanáctinásobek průměrné mzdy v národním hospodářství za první až třetí čtvrtletí předchozího kalendářního roku, tj. 374 700 Kč a od 1. ledna 2019 se tak tato částka zvýšila z částky 345 132 Kč o 29 568 Kč. Zřizují-li zaměstnavatel na základě jedné dohody s Úřadem práce 10 a více pracovních míst pro osoby se zdravotním postižením, může příspěvek na zřízení jednoho pracovního místa pro osobu se zdravotním postižením činit maximálně desetinásobek této průměrné mzdy, tj. 312 250 Kč a od 1. ledna 2019 se tak tato částka zvýšila z částky 287 610 Kč o 24 640 Kč a pro osobu s těžším zdravotním postižením maximálně čtrnáctinásobek výše uvedené průměrné mzdy, tj. částku 437 150 Kč a od 1. ledna 2019 se tak tato částka zvýšila z částky 402 654 Kč o 34 496 Kč.

Ve stejné výši může být příspěvek poskytován osobě se zdravotním postižením, která se rozhodla vykonávat samostatnou výdělečnou činnost a zřídila pracovní místo pro osobu se zdravotním postižením po dohodě s Úřadem práce České republiky. Vrácení příspěvku na zřízení pracovního místa nelze požadovat, pokud osoba samostatně výdělečně činná přestane vykonávat samostatnou výdělečnou činnost ze zdravotních důvodů, nebo v případě jejího úmrtí.

Plnění povinného podílu zaměstnávání osob se zdravotním postižením

Zaměstnavatelé s více než 25 zaměstnanci v pracovním poměru jsou povinni zaměstnávat osoby se zdravotním postižením ve výši povinného podílu těchto osob na celkové počtu zaměstnanců zaměstnavatele. Povinný podíl činí 4 %.

Zákonem stanovenou povinnost zaměstnavatelé plní

- zaměstnáváním v pracovním poměru,
- odebíráním výrobků nebo služeb od zaměstnavatelů, se kterými Úřad práce ČR uzavřel dohodu o uznání zaměstnavatele nebo zadáváním zakázek těmto zaměstnavatelům nebo odebíráním výrobků nebo služeb od osob se zdravotním postižením, které jsou osobami sa-

mostatně výdělečně činnými a nezaměstnávají žádné zaměstnance, nebo zadáváním zakázek těmto osobám, nebo

- odvodem do státního rozpočtu nebo vzájemnou kombinací způsobů uvedených v předchozích bodech.

Odebírání výrobků nebo služeb od zaměstnavatelů, se kterými ÚP ČR uzavřel dohodu o uznání zaměstnavatele nebo zadávání zakázek těmto zaměstnavatelům nebo odebírání výrobků nebo služeb od osob se zdravotním postižením, které jsou osobami samostatně výdělečně činnými a nezaměstnávají žádné zaměstnance, nebo zadávání zakázek těmto osobám je jedním ze způsobů náhradního plnění povinného podílu zaměstnávání osob se zdravotním postižením. Zaměstnavatelé a osoby samostatně výdělečně činné mohou pro účely splnění této povinnosti poskytnout v kalendářním roce své výrobky a služby nebo splnit zadané zakázky pouze do výše odpovídající 28násobku průměrné mzdy v národním hospodářství za 1. až 3. čtvrtletí předcházejícího kalendářního roku za každého přepočteného zaměstnance se zdravotním postižením zaměstnaného v předchozím kalendářním roce. V roce 2019 bude 28násobek průměrné mzdy představovat částku 874 300 Kč.

Jedním z dalších způsobů, kterým může zaměstnavatel tuto povinnost splnit, je stanovený odvod do státního rozpočtu. Výše odvodu do státního rozpočtu činí za každou osobu se zdravotním postižením, kterou by zaměstnavatel měl zaměstnat, 2,5 násobek průměrné měsíční mzdy v národním hospodářství za 1. až 3. čtvrtletí kalendářního roku, v němž povinnost plnit povinný podíl osob se zdravotním postižením vznikla. Tento odvod bude v roce 2019 představovat částku 78 063 Kč, tj. o 6161 Kč vyšší proti roku 2018, kdy tento odvod představoval částku 71 902 Kč.

Výkon umělecké, kulturní, sportovní nebo reklamní činnosti dítěte

Zákon o zaměstnanosti stanoví, že dítě může vykonávat pouze uměleckou, kulturní, sportovní a reklamní činnost pro právnickou nebo fyzickou osobu, která má tuto činnost v předmětu své činnosti

(provozovatel činnosti), jen jestliže je tato činnost přiměřená jeho věku, není pro něj nebezpečná, nebrání jeho vzdělávání nebo docházce do školy a účasti na výukových programech, nepoškozuje jeho zdravotní, tělesný, duševní, morální nebo společenský rozvoj.

Provozovatel činnosti je povinen pro případ náhrady škody, včetně náhrady škody na zdraví, ke které by mohlo dojít při výkonu činnosti, sjednat pojištění a toto sjednání pojištění musí být uvedeno v povolení výkonu činnosti dítěte.

Náhrada škody způsobené dítětem provozovateli činnosti nebo provozovatelem činnosti dítěti se řídí občanským zákoníkem. Výše náhrady škody způsobené provozovateli činnosti dítětem nesmí přesáhnout v jednotlivém případě 0,70násobek průměrné mzdy v národním hospodářství za první až třetí čtvrtletí kalendářního roku předcházejícího kalendářnímu roku, ve kterém vznikla škoda. V roce 2019 nesmí výše náhrady škody způsobené provozovateli činnosti dítětem přesáhnout částku 21 858 Kč, tj. o 1725 Kč více než v roce 2018, kdy výše náhrady škody nesměla přesáhnout částku 20 133 Kč.

Právní předpisy

Zákon č. 435/2004 Sb., o zaměstnanosti, ve znění pozdějších předpisů

Sdělení MPSV č. 311 ze dne 12. prosince 2018 o vyhlášení průměrné mzdy v národním hospodářství za 1. až 3. čtvrtletí 2018 pro účely zákona o zaměstnanosti a nařízení vlády č. 273/2018 Sb., kterým se mění nařízení vlády č. 567/2006 Sb., o minimální mzdě, o nejnižších úrovních zaručené mzdy, o vymezení ztíženého pracovního prostředí a o výši příplatku ke mzdě za práci ve ztíženém pracovním prostředí, ve znění pozdějších předpisů

Autorka Mgr. Olga Bičáková (olga.bicakova@seznam.cz) působila na Ministerstvu práce a sociálních věcí a ve Výzkumném ústavu práce a sociálních věcí, v. v. i., a jako lektorka na Ministerstvu vnitra a Magistrátu hl. m. Prahy. Přispívá do odborných časopisů, zabývajících se problematikou zaměstnanosti.

Konference České demografické společnosti DEMOGRAFIE - MĚSTO - VENKOV

Ve dnech 22. - 24. května 2019 se v prostorách Zahradnické fakulty Mendelovy univerzity v Lednici uskuteční 49. konference České demografické společnosti, tentokrát pod názvem DEMOGRAFIE - MĚSTO - VENKOV. Se svými příspěvky na konferenci vystoupí prof. L. Sýkora, doc. M. Ouředníček, dr. R. Perlín (všichni z Přírodovědecké fakulty UK) a dr. J. Bernard (Sociologický ústav AV ČR). V rámci doprovodného programu budou mít účastníci konference možnost navštívit Zámek Lednice, zámecký park a Minaret nebo Labyrint zahrad a Akademickou zahradu. Více informací o konferenci najdou zájemci na stránkách České demografické společnosti <https://www.czechdemography.cz/akce/konference/konference-cds-2019/>

Východiska pro diskuzi k revizi systému nepojistných sociálních dávek

ČR má v současnosti 11 druhů nepojistných sociálních dávek. Pět různých dávek péčovské péče v tomto dokumentu není zahrnuto.

V kontextu vývoje nákladů a okruhu příjemců lze konstatovat, že nejvíce dávkové podpory je směřováno v rámci solidarity rodinám (Rodičovský příspěvek, 25 mld. Kč v roce 2018) a osobám se zdravotním postižením (Příspěvek na péči, 26 mld. Kč v roce 2018).

Pokles, a to významný, lze zaznamenat u dávek na bydlení, a to i s ohledem na to, že dávková pomoc v bydlení je jedinou systémovou formou pomoci v oblasti nedostupného bydlení v ČR.

Podíl výdajů na systémy nepojistných sociálních dávek celkem na HDP stabilně klesá!

A. Dávky státní sociální podpory

1. Přídatek na dítě (PnD)

Dávka se měsíčně opakuje; náleží dítěti v rodině s příjmem do 2,7 násobku životního minima (ŽM) rodiny.

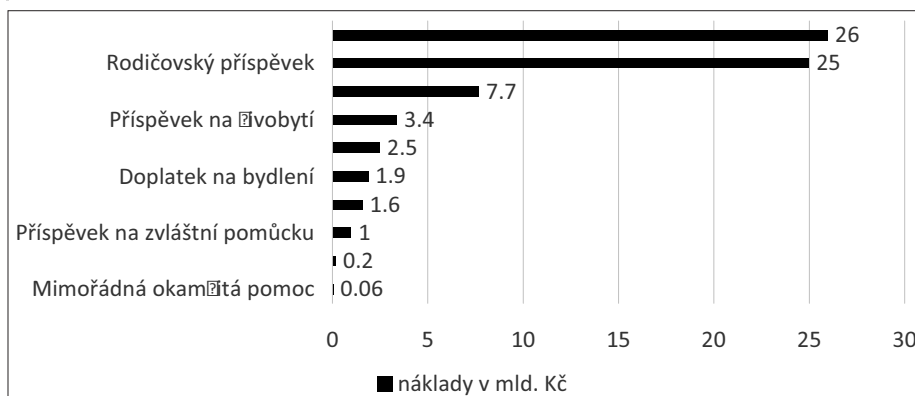
- Rodina 2 rodiče a 2 děti ve věku 5 a 7 let musí mít čistý příjem měsíčně 26 595 Kč, aby jí PnD náležel.
- Rodina 1 rodič a 1 dítě ve věku 5 let musí mít čistý příjem měsíčně 13 176 Kč, aby jí PnD náležel.
- Samostatně žijící student ve věku do 26 let (nezaopatřenost) musí mít čistý příjem do 9207 Kč měsíčně, aby mu PnD náležel.

Jediná opakující se nepojistná dávka, která může být poskytována dítěti po celý jeho životní cyklus (až do 26 let). V současnosti pobírá dávku cca 12 % nezaopatřených dětí. Nastavením dvojnásobné výše dávky jsou mírně preferovány rodiny s příjmem z pracovní činnosti nebo příjmem ji nahrazujícím.

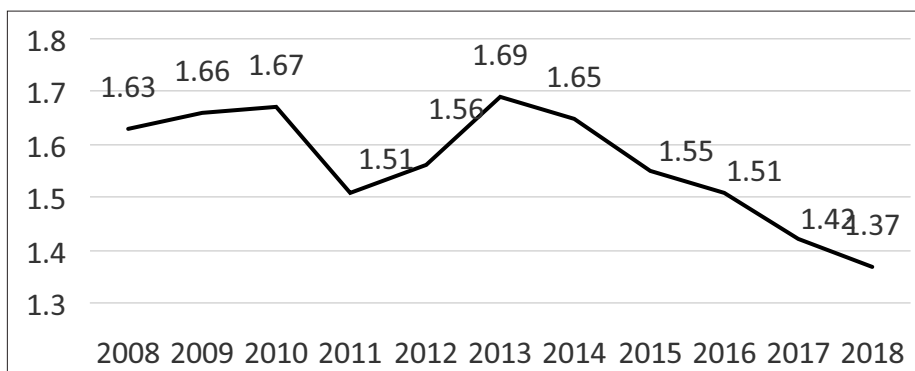
- Z celkového počtu příjemců přídatku na dítě má nárok na zvýšenou výměru této dávky cca 68 % dětí.

Kromě dávkového systému se u nás uplatňuje i systém daňové podpory. Zde si MPSV dovede představit zlepšení koordinace obou systémů s cílem snížení administrativní náročnosti, větší sprave-

Dávky z pohledu finanční nákladnosti (2018):



Podíl výdajů na nepojistné dávky na HDP (%):



divnosti a zvětšení účinnosti podpory jako celku.

2. Rodičovský příspěvek (RodP)

Dávka se měsíčně opakuje. Jde o příspěvek pro rodiče při péči o nejmladší dítě v rodině (do 4 let věku). Dávka zároveň kompenzuje nedostatek finančně a místně dostupných zařízení služeb péče o dítě (zejména do 3 let věku dítěte). Zde MPSV navrhuje navýšení na 300 tisíc Kč od 1. ledna 2020.

3. Příspěvek na bydlení (PnB)

Dávka se měsíčně opakuje. Je určena pro rodiny, které vynakládají na své přiměřené bydlení v kolaudovaných

bytech více než 1/3 svých příjmů. Průměrná výše PnB v r. 2018 byla 3478 Kč. Zde MPSV navrhuje revizi - viz samostatná kapitola Revize dávek na bydlení.

4. Porodné

Jednorázová dávka pro rodinu s příjmem do 2,7 násobku ŽM na náklady související s narozením pouze prvního a druhého dítěte.

- Rodina 2 rodičů musí mít čistý příjem do 20 817 Kč měsíčně, aby jí na první dítě porodné náleželo.
- Rodina 2 rodičů a dítěte ve věku do 6 let musí mít čistý příjem do 25 512 Kč měsíčně, aby jí na druhé dítě porodné náleželo. Zde MPSV navrhuje ponechat beze změn.

Výdaje na nepojistné dávky v porovnání s HDP:

	Rok										
	2008	2009	2010	2011	2012	2013	2014	2015	2016	2017	2018*
Výdaje (v mil. Kč)	65 419	65 329	66 067	60 956	63 151	69 247	71 115	71 245	72 101	71 706	72 707
Podíl na HDP (v %)	1,63	1,66	1,67	1,51	1,56	1,69	1,65	1,55	1,51	1,42	1,37

* předběžné údaje o výdajích na systémy NSD a predikce HDP publikovaná MF v lednu 2019

5. Pohřebné

Jednorázová dávka na vypravení pohřbu dítěte nebo rodiče dítěte; částka 5000 Kč platí již od roku 1998. Zde MPSV navrhuje ponechat beze změn.

B. Příspěvek na péči a dávky pro osoby se zdravotním postižením

6. Příspěvek na péči

Měsíčně se opakuje; dávka pro osoby s dlouhodobě nepříznivým zdravotním stavem, které je zcela nebo částečně závislá na pomoci či péči jiné osoby, na zajištění této péče.

Z celkového počtu 338 654 příjemců bylo 68 % osob nad 65 let, osob starších 80 let bylo 42 %.

Zde MPSV podpořilo senátorský návrh ČSSD a pozměňovací návrh ČSSD na navýšení PnP ve 3. a 4. stupni závislosti (účinnost od 1. 4. resp. od 1. 7. 2019). Střednědobě bude potřeba vzhledem k demografickému vývoji zahájit debatu o reformě systému dlouhodobé péče. MPSV ve spolupráci s Ministerstvem zdravotnictví v této oblasti zřídilo pracovní skupinu.

7. Příspěvek na zvláštní pomůcku

Jednorázová dávka pro osoby s dlouhodobým těžkým zdravotním postižením zejména nosného nebo pohybového ústrojí, těžkým zrakovým nebo sluchovým postižením na pomůcky sloužící k jejich sociálnímu začleňování (na které nepřispívá zdravotní pojišťovna).

V současné době je v legislativním procesu úprava rozšiřující okruh oprávněných příjemců příspěvku na zvláštní

pomůcku prostřednictvím zahrnutí 12 nových „diagnóz“ - interních stavů.

8. Příspěvek na mobilitu

Měsíčně se opakuje; dávka ve výši 550 Kč, slouží k úhradě dopravy osob, které mají nárok na průkaz ZTP nebo ZTP/P, tj. osobám s omezenou pohyblivostí či orientací, včetně osob s poruchou autistického spektra.

Zde MPSV navrhuje ponechat beze změn.

C. Dávky pomoci v hmotné nouzi

9. Příspěvek na živobytí (PnŽ)

Měsíčně se opakuje.

Osobám v hmotné nouzi pokrývá potřeby osoby nebo rodiny na úrovni zabezpečující základní životní potřeby.

Již nyní, pokud osoba nevykonává (s výjimkou některých případů osob zdravotně postižených, seniorů nebo osob, které např. pečují o jinou závislou osobu) po 6 měsících veřejnou službu, nebo se neúčastní projektu ÚP ČR nebo nepobírá podporu v nezaměstnanosti nebo při rekvalifikaci, má PnŽ ve výši existenčního minima, tj. 2200 Kč.

Z celkového počtu příjemců (resp. všech společně posuzovaných osob) na příspěvku na živobytí se nevyžaduje pracovní aktivita z důvodu věku nebo zdravotního stavu u cca 62,0 % příjemců.

Zde MPSV navrhuje valorizaci částek životního a existenčního minima.

- Vzhledem k omezenému množství rozpočtových prostředků trváme alespoň na minimálním navýšení/dorovnání podle skutečného nárůstu nákladů na výživu a na ostatní základní osobní potřeby tedy o již dříve navrhovaných 11,1 % pro rok 2018.

10. Doplatek na bydlení (DnB)

Měsíčně se opakující dávka.

Pomáhá osobám v hmotné nouzi s úhradou nákladů na bydlení, zejména pokud bydlí v nestandardních formách bydlení (nebytové prostory, ubytovny).

Průměrná výše DnB v r. 2018 činila 3864 Kč.

Do ubytoven směřuje pouze 13,8 % DnB (celkem 5131).

Zde MPSV navrhuje revizi - viz samostatná kapitola Revize dávek na bydlení.

11. Mimořádná okamžitá pomoc (MOP)

Nenároková dávka, kterou může Úřad práce ČR poskytnout osobě či rodině (tato nemusí být v hmotné nouzi), která z objektivních důvodů nemá potřebné finanční prostředky v případech

- kdy hrozí osobě újma na zdraví,
 - při mimořádné události (např. povodně, vichřice),
 - na nezbytný jednorázový výdaj (např. pořízení osobních dokladů, zaplacení noclehu nebo kauce při sjednání nájmu k bytu),
 - na pořízení nebo opravu nezbytných základních předmětů v domácnosti (např. pračka, lednička, postel),
 - na odůvodněné náklady související se vzděláním nebo zájmovou činností dítěte (např. školní pomůcky, kroužky),
 - kdy hrozí sociální vyloučení osoby (např. osoby propuštěné z výkonu trestu odnětí svobody).
- Zde MPSV navrhuje ponechat beze změn.

Revize dávek na bydlení

Dávky na bydlení (příspěvek a doplatek) jsou základním pilířem bytové politiky

Vývoj nákladů a počtu příjemců u jednotlivých nepojistných sociálních dávek

Státní sociální podpora v mil. Kč

---	2008	2009	2010	2011	2012	2013	2014	2015	2016	2017	2018
přídavek na dítě	6 232	4 736	3 862	3 498	3 332	3 329	3 206	3 057	2 817	2 479	2 526
sociální příplatek	3 174	2 962	3 100	786	48	x	x	x	x	x	x
porodné	1 647	1 579	1 565	292	144	148	143	256	256	218	176
rodičovský příspěvek	28 294	28 586	27 722	25 709	24 950	24 338	22 913	22 480	22 625	22 984	24 987
dávky pěstounské péče	844	934	1 007	1 090	1 237	x	x	x	x	x	x
pohřebné	71	17	16	15	15	14	13	14	13	13	13
příspěvek na bydlení	1 619	2 280	3 521	4 640	5 732	7 404	8 844	9 161	9 262	8 622	7 708
Celkem	41 037	40 160	39 786	34 941	34 220	35 230	35 117	34 966	34 973	34 316	35 409

Hmotná nouze v mil. Kč

---	2008	2009	2010	2011	2012	2013	2014	2015	2016	2017	2018
příspěvek na živobytí	2 176	2 328	2 863	3 820	5 910	7 464	7 900	7 240	6 221	4 850	3 395
doplatek na bydlení	468	502	669	825	1 673	2 814	3 249	3 136	2 917	2 423	1 894
mimořádná okamžitá pomoc	146	249	334	312	168	232	146	142	117	91	64
Celkem	2 790	3 079	3 866	4 957	7 751	10 510	11 295	10 518	9 255	7 364	5 353

Údaje platné k 10. lednu 2019, za rok 2018 jsou uvedeny předběžné údaje

Příspěvek na péči v mil. Kč

---	2008	2009	2010	2011	2012	2013	2014	2015	2016	2017	2018
příspěvek na péči	18 252	18 697	19 599	18 084	18 391	19 545	20 402	21 167	23 046	25 120	26 012

* odhady na zvýšení částek PnP od srpna 2016

Dávky pro zdravotně postižené v mil. Kč

---	2008	2009	2010	2011	2012	2013	2014	2015	2016	2017	2018
Dávky sociální péče z titulu zdravotního postižení celkem	2 496	2 4770	1 811	1 901	x	x	x	x	x	x	x
příspěvky podle vyhlášky MPSV č. 182/1991 Sb.	2496	2470	1811	1901	169	5	1	0	x	x	x
na provoz motorového vozidla	1 547	1 569	931	884	x	x	x	x	x	x	x
na zvl. pomůcky	392	412	405	539	x	x	x	x	x	x	x
na zakoupení motor. vozidla	401	350	335	335	x	x	x	x	x	x	x
ostatní	148	135	136	137	x	x	x	x	x	x	x
doplatek transferů za rok 2011					52	x	x	x	x	x	x
příspěvek na mobilitu					1 008	1 116	1 111	1 146	1 167	1 202	1 648
příspěvek na zvláštní pomůcku					376	788	805	783	827	754	977
Celkem					1 553	1 909	1 918	1 929	1 994	1 956	2 624

Počet příjemců
Státní sociální podpora

---	2008	2009	2010	2011	2012	2013	2014	2015	2016	2017	2018
přídavek na dítě (průměr/měs)	806 676	626 804	522 503	481 854	465 590	457 198	441 273	420 976	386 808	335 446	266 361
porodné (počet za rok)	119 603	118 789	114 841	9 268	11 423	11 025	10 933	24 298	21 475	18 329	13 353
rodičovský příspěvek (průměr/měs)	359 887	362 496	336 960	323 273	306 730	292 805	278 636	277 401	274 407	279 050	281 492
pohřebné (počet za rok)	3 279	3 384	3 123	2 772	2 882	2 791	2 688	2 670	2 638	2 502	2 315
příspěvek na bydlení (průměr/měs)	86 482	97 891	122 726	142 626	164 505	195 974	221 496	224 384	220 512	206 246	182 032

Hmotná nouze

---	2008	2009	2010	2011	2012	2013	2014	2015	2016	2017	2018
příspěvek na živobytí	65 737	73 102	91 329	102 491	116 257	150 395	152 561	153 864	126 042	101 352	78 083
doplatek na bydlení	20 258	19 885	23 396	26 527	41 479	65 138	70 176	70 673	64 138	53 242	40 306
mimořádná okamžitá pomoc (počet za rok)	62 509	95 229	110 533	119 897	70 372	79 068	65 733	64 425	51 768	31 090	21 298

Příspěvek na péči

---	2008	2009	2010	2011	2012	2013	2014	2015	2016	2017	2018
příspěvek na péči	295 698	308 670	311 490	303 088	306 509	321 313	329 753	336 207	345 789	349 837	353 156

Dávky pro zdravotně postižené

---	2008	2009	2010	2011	2012	2013	2014	2015	2016	2017	2018
příspěvek na mobilitu					225 428	233 698	232 568	240 119	244 072	251 310	252 716
příspěvek na zvláštní pomůcku (počet dávek/rok)					3 070	7 176	6 968	6 318	6 733	5 446	5 380

Výdaje na systémy nepojistných sociálních dávek celkem

Výdaje (v mil. Kč)	Rok										
	2008	2009	2010	2011	2012	2013	2014	2015	2016	2017	2018*
Dávky státní sociální podpory	41 037	40 160	39 786	34 941	34 220	35 230	35 117	34 966	34 973	34 316	35 409
Dávky péčovské péče	844	923	1 005	1 073	1 236	2 053	2 383	2 665	2 833	2 950	3 309
Příspěvek na péči	18 252	18 697	19 599	18 084	18 391	19 545	20 402	21 167	23 046	25 120	26 012
Dávky pro OZP	2 496	2 470	1 811	1 901	1 553	1 909	1 918	1 929	1 994	1 956	2 624
Dávky pomoci v hmotné nouzi	2 790	3 079	3 866	4 957	7 751	10 510	11 295	10 518	9 255	7 364	5 353
Celkem	65 419	65 329	66 067	60 956	63 151	69 247	71 115	71 245	72 101	71 706	72 707
HDP (v mil Kč)	4 024 117	3 930 409	3 962 464	4 033 755	4 059 912	4 098 128	4 313 789	4 595 783	4 773 240	5 055 029	5 313 000
Podíl na HDP (v %)	1,63	1,66	1,67	1,51	1,56	1,69	1,65	1,55	1,51	1,42	1,37

Podíl výdajů na nepojistné dávky na HDP (%):

	2008	2009	2010	2011	2012	2013	2014	2015	2016	2017	2018 ¹
příspěvek na bydlení	1619	2280	3521	4640	5732	7404	8844	9161	9262	8622	7708
doplatek na bydlení	468	502	669	825	1673	2814	3249	3136	2917	2423	1894

¹předběžné výdaje

státu a jedinou funkční podporou státu k dostupnosti bydlení pro občany.

Efektivně vynaložené náklady, které udržují osoby a rodiny v bydlení nebo jim ho pomáhají získat.

Příspěvek na bydlení

Nejvíce využívaná administrativně jednoduchá dávka ze systému státní sociální podpory.

Udržuje velkou skupinu domácností v nájemních a ve vlastních bytech.

Poskytuje se cca 168 tisícům příjemců měsíčně (jednotlivcům i rodinám):

- 45,2 % příjemců jsou domácnosti jednotlivců (celkem 75 984 příjemců), a z toho 72,4 % jsou domácnosti tvořené sólo důchodcem (celkem 55 011 domácností),
- 47,0 % příjemců jsou domácnosti s nezaopatřenými dítětem (celkem 79 038), a z toho 70,9 % rodin neúplných (pouze s jedním rodičem - celkem 56 041).

Doplatek na bydlení

Individuálně specifická dávka ze systému pomoci v hmotné nouzi

Administrativně náročná dávka (testuje se příjem, sociální poměry, majetek, pohledávky a nároky, skutečné soužití osob, možnost jiného bydlení, odůvodněnost nákladů a výše v místě obvyklá)

Může být poskytnut:

- jako doplatek k příspěvku na bydlení (jsou-li náklady na bydlení v místě obvyklé vyšší než průměrné náklady),
- při nesplnění podmínky trvalého pobytu v daném bytě,
- na základě jiného právního vztahu než je nájem nebo vlastnictví.

Poskytuje se cca 37 tisícům příjemců měsíčně (jednotlivcům i rodinám):

- 47,5 % příjemců jsou domácnosti jednotlivců (celkem 17 678), a z toho 13,9 % jsou domácnosti tvořené osobou starší 65 let (celkem 2450),
- 42,7 % příjemců jsou domácnosti s nezaopatřenými dětmi (celkem 15 898), a z toho 54,6 % rodin neúplných (pouze s jedním rodičem - celkem 8680),
- 15,6 % příjemců jsou domácnosti s alespoň jedním důchodcem (starobním, invalidním, jiným - celkem 5813).

Růst nákladů na dávky na bydlení poslední 3 roky výrazně klesá, a to přesto, že náklady na bydlení výrazně stoupají, což je vázáno jednak na vývoj ekonomické situace v ČR (růst mezd a důchodů) a také na větší kontrolní činnost ze strany Úřadu práce ČR.

Hodnotové mapy nájemného

Předané údaje od MMR o nájemném z Asociace realitních kanceláří ČR (tj. údaje za tržní nájemné) a údaje ze SMO ČR (tj. údaje za obecní nájemné) nejsou úplné a nejsou zcela reprezentativní → hodnotové mapy nájemného nelze nyní použít.

Celková otázka bytové politiky je v kompetenci MMR, v působnosti MPSV je pouze segment dávkové podpory a sociální práce → při neexistenci sociálního bydlení je dávková podpora zatím jediná možnost, jak nízkopříjmové občany udržet v bydlení.

Východiska pro diskuzi k možným návrhům MPSV na parametrické změny dávek na bydlení

1. Zjednodušení systému dávek na bydlení

- Příspěvek na bydlení poskytovaný pouze do zkolaudovaných bytů.
- Doplatek na bydlení poskytovaný pouze do nebytových prostor (tj. ubytovna, jiný než obytný prostor, stavba pro individuální či rodinnou rekreaci).

2. Aktivizace jako předpoklad výplaty dávek v hmotné nouzi

- Dávky budou v určitých životních situacích příjemců podmíněny jejich aktivizací prostřednictvím sociální práce (např. osoby dlouhodobě nezaměstnané, osoby, které se opakovaně dopustily přestupku proti občanskému soužití).

3. Dávka pouze do obyvatelných bytů

- Zavedení minimálních technických a hygienických standardů u bytů.
- Nepřiznání či odejmutí dávky u neobyvatelného bytu.

4. Dávky jen pro osoby, které fakticky užívají bydlení

- Vymezení okruhu společně posuzovaných osob u příspěvku na bydlení, které bude reflektovat skutečné soužití osob a vyživovací povinnosti v rámci rodiny (již nebude postačovat pouhé nahlášení trvalého pobytu, které je lehce zmanipulovatelné).
- Adresnější vyplácení dávek.

5. Dávky pouze pro nemajetné osoby

- Vyloučení nároku na dávku při vlastnictví více bytových jednotek.
- Zavedení testu majetku u příspěvku na bydlení.

6. Spravedlivější nastavení výše uznatelných nákladů na bydlení

- U nájemného budeme vycházet z údajů hodnotové mapy nájemného (pokud bude k dispozici), která by přinášela reálný obraz výše nájemného v obcích.
- U služeb a energii budeme vycházet z normovaných spotřeb na osobu nebo dle m² a reálných cen dodavatelů.

Zdroj: MPSV

Brněnské síťování je u konce



Evropská unie
Evropský sociální fond
Operační program Zaměstnanost



Brno - Symbolickým uzavřením intenzivního dvouletého projektu Síťování pro rodiny byla konference konající se 21. března 2019 v Brně. Konferenci pořádala, stejně jako celý projekt, nezisková organizace RATOLEST BRNO, z. s. a skládala úspěch mezi téměř 90 zúčastněnými sociálními pracovníky státní správy a neziskového sektoru. Mimo navázaných vztahů, nejvýznamnějším výstupem projektu zůstává web www.situjeme.cz.



Nekončící dialog, férové jednání, cesta, respekt, ale také někdy až sisyfovské úsilí - to vše je spolupráce, jak ji vidí aktéři brněnského systému péče o ohrožené děti a jejich rodiny, kteří se 21. března 2019 zúčastnili závěrečné konference projektu Síťování pro rodiny v Impact Hub Brno. Právě prohloubení spolupráce mezi těmito aktéry - sociálně aktivizačními službami pro rodiny s dětmi (SAS), oddělením sociálně právní ochrany dětí (OSPOD) a nízkoprahovými zařízeními pro děti a mládež (NZDM) v Brně - bylo ústřední téma projektu realizovaného v letech 2017–2019 neziskovou organizací RATOLEST BRNO, z. s. Téma konference přitáhlo na 90 účastníků, kteří si vyslechli, jak projekt Síťování pro rodiny probíhal a s jakými výsledky je ukončován.

Projekt Síťování pro rodiny byl v mnoha ohledech přelomový - měl celobrněnský charakter a zahrnoval téměř všechny pracoviště SAS, všechny NZDM, a tři čtvrtiny pracovišť OSPOD. Celkem se tak do projektových aktivit zapojilo přes 100 pracovníků, což je zhruba polovina pracovníků těchto institucí, a to umožnilo navázat nové kontakty a prohloubit spolupráci s těmi stávajícími. Vzniklo také zázemí pro pilotní odzkoušení nové metody multidisciplinární spolupráce, a to supervizi sítě. Nejmatatelnějším výstupem projektu je nastavení ideálního metodického postupu spolupráce přenositelného na nové pracovníky v sociálních službách, který je publikován na webové stránce www.situjeme.cz. Cílem vzniku webového portálu

bylo, aby informace a nastavená dobrá praxe ve spolupráci neodcházela s lidmi, ale zůstala pro systém podpůrné sítě pro ohrožené děti a rodiny.

„Věřím, že společně strávený čas pracovníků OSPOD, SAS a NZDM povede k transparentnější, srozumitelnější spolupráci, která bude vzájemně respektující. Spolupráce je nekončící proces; pokud ji přestaneme pěstovat, můžeme začít znovu, a pokud máme být různé články jednoho systému péče o ohrožené děti a jejich rodiny, pak je třeba jít spolu a nikoli proti sobě,“ říká Sandra Mátlová, koordinátorka projektu Síťování pro rodiny.

Projekt Síťování pro rodiny, reg. č.: CZ.03.2.63/0.0/0.0/16_065/0003814 byl finančně podpořen ze zdrojů Evropského sociálního fondu EU, z rozpočtu ČR v rámci Operačního programu zaměstnanost.

Kontakty:

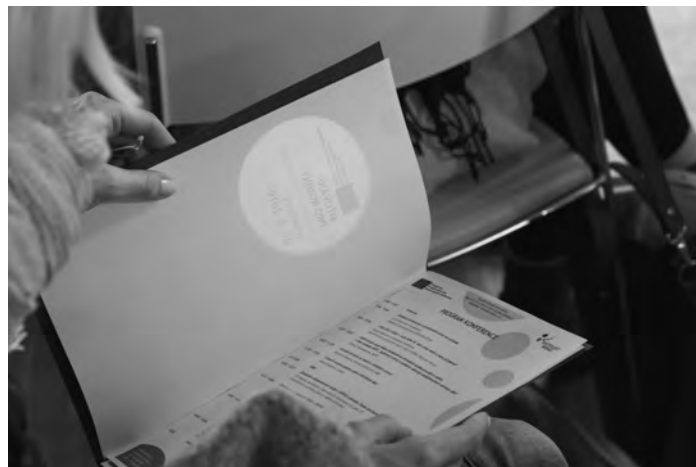
Bc. Anna Kupcová, vedoucí PR a fundraisingu: anna.kupcova@ratolest.cz, 774 682 776

Bc. Sandra Mátlová, DiS., koordinátorka projektu Síťování pro rodiny: sandra.matlova@ratolest.cz, 608 563 977

Mgr. Lucie Kudrnová Vosečková, garantka projektu Síťování pro rodiny a ředitelka RATOLEST BRNO, z.s.: lucie.voseckova@ratolest.cz, 777 984 042

Odkazy:

<https://www.ratolest.cz/projekty/sitovani-pro-rodiny/>
www.situjeme.cz



11. duben - světový den Parkinsonovy choroby

Světový den Parkinsonovy nemoci má mimo jiné upozornit širokou veřejnost na závažnost tohoto onemocnění.

Jako první popsal nemoc jako ochrnutí s třesem v roce 1817 londýnský lékař a chirurg James Parkinson. Jde o jedno z nejčastějších degenerativních onemocnění, které postihuje zejména lidi ve věku 50–60 let. Přímo souvisí s úbytkem mozkových buněk, které produkují dopamin - látku důležitou pro přenos signálů v mozku a tím i ovládání pohybů. Další charakteristický projev onemocnění, ztuhlost, později popsal Charcot Jean-Martin, významný francouzský neurolog. Příčiny vzniku doposud nejsou známy. Podle vědců může být důsledkem genetických dispozic, virové mozkové infekce nebo expozice toxickým látkám.

Příznaky Parkinsonovy nemoci spolu s problémy s artikulací jsou zpomalení pohybů, ztuhlost končetin a celého těla, třes, porucha stoje a chůze. Její včasnou diagnózu a zahájení léčby komplikuje skutečnost, že tyto projevy mohou být společné i pro jiná onemocnění. Parkinsonovu

nemoc dokážou odhalit vyšetření ve specializovaných centrech ve VFN v Praze, FN U svatě Anny v Brně a ve FN Olomouc.

Až 25 tisíc v České republice a více než šest milionů na celém světě - asi tolik lidí dnes trpí Parkinsonovou nemocí. Závažné onemocnění nervové soustavy se netýká jen seniorů, přibližně u 5 % pacientů propukne ještě před 40. rokem života. Ačkoliv se onemocnění nedá trvale vyléčit, odborníci se shodují, že jeho příznaky lze účinně tlumit také pomocí hluboké mozkové stimulace. Velmi dobré výsledky v boji s touto nemocí může přinést metoda hluboké mozkové stimulace (DBS - Deep Brain Stimulation). Tuto unikátní metodu pro léčbu neurologických onemocnění objevil před 25 lety francouzský neurochirurg prof. Alim Benabid. První komerční systémy pro DBS následně vyvinula americká společnost Medtronic. Metoda spočívá v zavedení tenkých elektrod do přesně vymezených míst v mozku, která jsou napo-

jena na neurostimulátor, umístěný v podkoží na hrudníku. Ten vysílá rychlé elektrické pulzy a mění chování stimulovaných mozkových center. Stimulací dochází ke zlepšení klinických projevů nemoci.

Podle studie EARLYSTIM, zveřejněné v časopisu The New England Journal of Medicine v roce 2013, vykazuje metoda hluboké mozkové stimulace nadprůměrné výsledky i v počátečním stadiu onemocnění. Do dvouletého programu se zapojilo 251 nemocných ze 17 léčebných center v Německu a Francii. Závěry EARLYSTIM ukazují, že se účastníkům studie výrazně zlepšila kvalita života, a to téměř o 30 %. Pacienti také vnímali zlepšení v motorických dovednostech (o 53 %) a v každodenních aktivitách, jako jsou psaní, oblékání či chůze (o 30 %).

Pro vyhodnocení dlouhodobých účinků DBS u pacientů operovaných v časně fázi Parkinsonovy nemoci je však dosud krátká doba, jak upozorňují odborníci.

Zdroj: HaSIM

Poskytování sociálních služeb v kontextu novely zákona o úpadku a způsobech jeho řešení (insolvenční zákon)

Cílem této informace je upřesnění role poskytovatelů sociálních služeb odborného sociálního poradenství při podávání návrhů na povolení oddlužení a poskytování dluhového poradenství. Materiál byl zpracován Ministerstvem práce a sociálních věcí ve spolupráci se zástupci Ministerstva spravedlnosti.

Poskytovatelé sociálních služeb, kteří nemají akreditaci podle § 390a insolvenčního zákona

V rámci odborného sociálního poradenství je možné i nadále poskytovat informace z oblasti finanční gramotnosti, pomoc při nastavení rozpočtu domácnosti, dále proces přípravy, respektive vyplnění předběžného návrhu na povolení oddlužení. Tyto činnosti lze vykonávat i bez získání akreditace podle § 390a insolvenčního zákona. Poskytování sociální služby však nezahrnuje akt podání návrhu na povolení oddlužení při zastoupení dlužníka na základě zvláštní plně moci podle § 97 odst. 3 ve spojení s § 390a odst. 1 insolvenčního zákona, tedy podpis osoby oprávněné návrh podat a následné odeslání dokumentu.

Poskytovatelé sociálních služeb, kteří jsou zároveň akreditovanými osobami podle § 390a insolvenčního zákona

Poskytovatel sociální služby odborného sociálního poradenství, jako právnická osoba, může požádat o udělení akreditace

podle § 390a insolvenčního zákona. Pokud mu bude udělena, může kromě poskytování poradenství spojeného s dluhovou problematikou tak, jak je definováno výše, provádět i úkon podání návrhu na povolení oddlužení za dlužníka. Úkon podání návrhu však nespadá do základních činností sociálních služeb, jedná se o činnost doplňkovou. Takovou aktivitu tedy nelze vykazovat jako základní činnost sociální služby. V praxi to znamená, že na tuto činnost nelze použít dotaci na sociální službu, poskytovatel toto musí hradit z jiných zdrojů. Zde je však důležité poznamenat, že samotný úkon podání vyžaduje velmi krátký čas v řádech minut, který je v kontextu poskytování dluhového poradenství zanedbatelný.

Je na konkrétním subjektu, zda aktivity spojené s dluhovou problematikou bude vykonávat v režimu sociální služby nebo jako akreditovaná osoba (vyjma úkonu podání návrhu, který lze vykonat pouze jako akreditovaná osoba). Pokud je poradenství vykonáváno v rámci sociální služby, musí se plně řídit zákonem o sociál-

ních službách. Akreditovaná osoba má povinnosti omezenější, a jsou stanoveny v § 418g insolvenčního zákona.

Varianta, kdy poradenství, proces přípravy, respektive vyplnění návrhu na povolení oddlužení, je poskytnuto v rámci sociálních služeb a stejným poskytovatelem, ale jako doplňková činnost v rámci akreditace je poskytováno samotné „podání“ návrhu, je z pohledu MPSV v souladu se zákonem o sociálních službách.

Otázka vedení dokumentace

Pokud poskytovatel sociální služby doplňkově podává i návrhy na povolení oddlužení na základě akreditace podle § 390a insolvenčního zákona, je třeba vést evidenci a dokumentaci odděleně. Vedení dokumentace a evidence o poskytování sociálních služeb upravuje zákon o sociálních službách. Evidence a dokumentace spojená s činností akreditované osoby v současné době není zákonem upravena. Nicméně v souvislosti s povinností akreditované osoby „postupovat při poskytování služeb v oblasti oddlužení svědomitě

a s odbornou péčí“ (dle § 418g insolvenčního zákona), je doporučeno evidenci vést.

Vysvětlení pojmu „podání návrhu na povolení oddlužení“

Podáním se obecně rozumí právní úkon, jímž se určitá osoba obrací na určitý orgán v právní věci. Jde tedy především o podpis této osoby, případně jejího zástupce, na příslušné listině, přičemž samotný faktický způsob odeslání a doručení není podstatný. Pokud jde konkrétně o návrh na povolení oddlužení podávaný za dlužníka akreditovanou osobou, pak akreditovaná osoba takový návrh podepíše jako zástupce dlužníka a k návrhu přiloží zvláštní plnou moc udělenou dlužníkem pro účely sepsání a podání návrhu, opatřenou úředně ověřeným podpisem dlužníka v souladu s § 97 odst. 3 insolvenčního zákona a převedenou do elektronické podoby (autorizovaná konverze). Podle převažujícího výkladu příslušných ustanovení insolvenčního zákona (§ 80a odst. 1 a odst. 3) ze strany zástupců insolvenčních soudů jsou akreditované osoby povinny činit podání včetně příloh v elektronické podobě do datové schránky soudu nebo

v elektronické podobě podepsané uznávaným elektronickým podpisem. Nebude tedy možné návrh ani přílohy posílat poštou či osobně doručovat do podatelny soudu, ledaže půjde o výjimečné okolnosti podle druhé věty § 80a odst. 1 insolvenčního zákona (např. technický problém ohrožující dodržení lhůty).

Kdo poskytuje dluhové poradenství/oddlužení?

Pokud hovoříme o poskytování sociálních služeb, tedy o činnostech zahrnujících informování z oblasti finanční gramotnosti, pomoc při nastavení rozpočtu domácnosti, dále proces přípravy, respektive vyplnění předběžného návrhu na povolení oddlužení atd., pak se tyto činnosti poskytují v souladu se zákonem o sociálních službách, tedy podle personálního nastavení schváleného při registraci. Co se týká úkonů podání návrhu na povolení oddlužení, tedy činnosti akreditovaných osob, zde je třeba se řídit insolvenčním zákonem, který má v gesci Ministerstvo spravedlnosti.

Zdroj: MPSV

Novinky v knižním fondu

Řízení sociálních procesů v České republice / Edit. Kateřina Šámalová, Edit. Igor Tomeš, a kol. Vydání první. Praha: Karolinum, 2018. 147 stran. ISBN 978-80-246-4180-5.

The Future of Social Protection : What works for non-standard workers?

Paris: OECD Publishing, 2018. 224 stran. ISBN 978-92-64-30693-6.

Život cizinců v ČR 2018.

Praha: Český statistický úřad, 2018. 17 stran. (Lidé a společnost, 290026-18). ISBN 978-80-250-2877-3.

Nové formy zaměstnávání v České republice

/ Renata Kyzlinková, Petr Pojer, Soňa Veverková. Česká verze: http://praha.vupsv.cz/Fulltext/vz_450.pdf

Anglická verze: New forms of employment in the Czech Republic. Praha: VÚPSV, v. v. i., 2018.

102 s., lit., obr., tab. ISBN 978-80-7416-335-7

http://praha.vupsv.cz/Fulltext/vz_449.pdf

Genderové nerovnosti v odměňování : Problém nás všech [Statistical Yearbook of the Czech Republic 2018] / Alena Křížková, Marta Vohlídalová, Romana Marková-Volejníčková. Vydání první.

Praha : Sociologický ústav AV ČR, 2018. 198 stran. ISBN 978-80-7330-329-7.



Sociální služby
v Evropě
2019

Mikulov

★★★★
HOTEL
GALANT

Asociace poskytovatelů sociálních služeb, z. s., a Ledax vás zvou na mezinárodní konferenci

Sociální služby v Evropě

16.–17. 5. 2019, Mikulov

Ledax

www.ledaxcr.cz



Z programu:

Sociální služby pro seniory ve Švédsku

(Maria Mannerholm)

Sociální služby v Norsku (Espen Helge Aspnes)

Sociální služby v Portugalsku (João Almeida)

Dlouhodobá péče v ČR a v Evropě (Ladislav Průša)

a mnoho dalšího



Jednací jazyk: čeština, angličtina
Tlumočení: simultánní (A/J/ČJ)

Přihlášky: www.apsscr.cz,
menu Konference & Kongresy & Semináře

Odborný měsíčník Asociace poskytovatelů sociálních služeb ČR

SOCIÁLNÍ SLUŽBY

www.socialnisluzby.eu

Z obsahu dubnového čísla:

- Mgr. Veronika Hotová: Reportáž: Partneři a spolupracovníci APSS ČR shlédli divadelní představení „Zatmění“ 7
- PhDr. Eva Procházková, Ph.D.: Pečovatelské koncepty: Práce s biografií klienta a proces psychosociální rehabilitace 10
- Mgr. Marcela Hauke: Bezdomevce v Česku: Úvod do problematiky 12
- Mgr. Bc. Zbyněk Vočka: Poradenství: Jak stanovit kapacitu u terénních služeb sociální péče 18
- Mgr. Lucie Chaloupková, DiS.: Zdravotní rizika a prevence ve službě azylové domy 20
- Zařízení certifikovaná Značkou kvality 31
- APSS ČR: Certifikace paliativního přístupu v sociálních službách aneb Nevyhýbejme se tématu umírání v domovech pro seniory 34
- Ing. Kateřina Endrštová: Technologie: Handbike trenážer 37
- Ing. Miroslav Michálek: Názory, ohlasy, komentáře: Přijímání pracovníků do neziskových organizací 38
- Mgr. Lenka Waszutová, MBA: Projekty: Kvalitní sociální služby díky kvalitnímu řízení v oblasti age managementu 40
- Střípky z domova 41

Z domácího tisku

Sociální pojištění v roce 2019.

In: Národní pojištění. ISSN 0323-2395. Roč. 49, č. 12 (2018), s. 33–34.

Přehledné tabulky s důležitými údaji z oblasti sociálního, důchodového a nemocenského pojištění.

Otcovská a ošetřovné: do jakých situací se můžete dostat v roce 2019? / Květoslava Cimlerová, Šárka Chotěborská.

In: Právo a rodina. ISSN 1212-866X. Roč. 12, č. 1 (2019), s. 22–24.

Informace o nových dávkách nemocenského pojištění a nových možnostech využívání těchto dávek - otcovská poporodní péče a krátkodobé ošetřovné.

Ošetrovatelská péče v PZSS pohledem Gratia futurum 913 / Radek Žádník.

In: Revidenční péče. ISSN 1801-8718. Roč. 14, č. 4 (2018), s. 8–9.

Problematika úhrad za ošetrovatelskou péči v pobytových zařízeních sociálních služeb zdravotními pojišťovnamí. Diskuse kolem tzv. regulačního vzorce a stanovení minimální hodnoty bodu. Nedostatek kvalifikovaného personálu. Číslo časopisu dostupné z: <http://www.rezidencnipece.cz/archiv/casopis/1804.pdf>

Manželství mezi osobami stejného pohlaví / Veronika Kaiserová.

In: Právo a rodina. ISSN 1212-866X. Roč. 20, č. 12 (2018), s. 20–23.

Skupina poslanců předložila Poslanecké sněmovně dne 12. 6. 2018 návrh zákona, který by v platném právním řádu ČR zakotvoval manželství stejného pohlaví.

Pohled Ústavního soudu na odklad školní docházky (1.) / Romana Lužná.

In: Právo a rodina. ISSN 1212-866X. Roč. 12, č. 1 (2019), s. 7–10.

Nález Ústavního soudu, který posuzoval otázku odkladu zahájení školní docházky u dítěte, které v rámci střídavé péče žilo střídavě u rodičů ve dvou městech (Brno a Olomouc). Je popsán průběh soudních řízení u jednotlivých stupňů soudů.

Rozvod manželství - některé rozdíly mezi sporným a nesporným rozvodem / Adéla Lacinová Hubinková, David Pytela.

In: Právo a rodina. ISSN 1212-866X. Roč. 21, č. 2 (2019), s. 1–8.

Článek se věnuje některým vybraným rozdílům, které právní úprava rozvodu manželství přináší. Zaměřuje se na procesní stránku rozvodu manželství z pohledu jednotlivých typů neboli druhů manželství.

Nerovná startovní čára? Intersekcionalní analýza počátků profesních drah jedenapůlté generace vietnamských mužů a žen na českém trhu práce / Lenka Formánková, Marta Lopatková.

In: Gender a výzkum/ Gender a Research. ISSN 2570-6578. Roč. 19, č. 2 (2018), s. 135–162.

Autorky zkoumají vzájemné působení faktorů, jež mají vliv na pracovní postavení absolventů vysokých škol vietnamského původu, kteří se buď v ČR narodili, nebo do ČR přišli ve velmi útlém věku.

Intersekcionalita útlaku u matek bez domova z azylových domů / Kateřina Glumbíková, Barbora Gründelová, Alice Gajová.

In: Gender a výzkum/ Gender a Research. ISSN 2570-6578. Roč. 19, č. 2 (2018), s. 163–81.

Autorky ukazují, jakým způsobem vzájemné prolínání faktorů, jakými jsou gender, mateřství, samoživitelství, špatná socioekonomická situace, etnicita a bezdomovectví, produkují různé formy útlaku matek z azylových domů.

Ze zahraničního tisku

Fiscal welfare in Europe: Why should we care and what do we know so far? [Fiskální blahobyt v Evropě: Proč bychom měli dávat pozor a co dosud víme?] / Nathalie Morel, Chloé Touzet, Michaël Zemmour.

In: Journal of European Social Policy. ISSN 0958-9287. Roč. 28, č. 5 (2018), s. 549–560.

Tento článek nabízí úvahy o tom, jak integrování fiskálního blahobytu do výzkumu sociálního státu může osvětlit některé jemné, ale přesto důležité transformace sociálních států a sociálního občanství v Evropě.

A federalist's dilemma: Trade-offs between social legitimacy and budget responsibility in multi-tiered welfare states [Dilema federalisty: Kompromis mezi sociální legitimitou a rozpočtovou odpovědností ve vícestupňových sociálních státech] / Giuliano Bonoli, Marcello Natili, Philipp Trein.

In: Journal of European Social Policy. ISSN 0958-9287. Roč. 29, č. 1 (2019), s. 56–69.

Ve vícestupňových státech čelí politici na podnárodní úrovni dilematu: na jedné straně musí zajistit sociální legitimitu své podnárodní jednotky privilegovaním příslušných politik včetně jejich možných negativních důsledků; na straně druhé musí spravovat svůj rozpočet odpovědně, což limituje rozsah politického rozvoje. Toto dilema studujeme ve vztahu k sociálním politikám zkoumáním toho, jak se s tím vypořádávají konstituční jednotky a obce v Německu, Itálii, Španělsku a Švýcarsku, přičemž empirickým příkladem je sociální pomoc.

Free movement of people and cross-border welfare in the European Union: Dynamic rules, limited outcomes [Volný pohyb osob a přeshraniční blahobyt v Evropské unii: Dynamická pravidla, omezené výsledky] / Dorte Sindbjerg Martinsen, Gabriel Pons Rotger, Jessica Sampson Thierry.

In: Journal of European Social Policy. ISSN 0958-9287. Roč. 29, č. 1 (2019), s. 84–99.

Po desetiletí evropská zákonodárce a Soudní dvůr rozšiřovali práva na volný pohyb a přeshraniční blahobyt v EU. Byly udělané silné předpoklady na dopad těchto pravidel. Nicméně studie o tom, jak jsou tato pravidla implementována a co se stává jejich faktickým výsledkem, zůstávají vzácné. Řešíme tuto mezeru ve výzkumu zkoumáním domácích reakcí na a výsledků dynamických pravidel EU. Výzkum jsme založili na jedinečném souboru administrativních údajů pro všechny občany EU, kteří žijí v univerzálním daňově financovaném sociálním státě Dánska v letech 2002 až 2013. Zjistili jsme, že domácí reakce jsou restriktivní a výsledky omezené.

Individual guaranteed wage levels should also apply to work performed under so-called agreements to complete a job

The amount of financial remuneration for work performed under agreements to complete a job and agreements to perform work should no longer be determined solely on the basis of the calculation of the contribution of the work to the employer and the current level of the minimum wage, etc., but also, principally, on the basis of guaranteed wage levels. This represents a new legislative development to be introduced via a planned amendment to the Labour Code. The lowest guaranteed wage levels are, according to Section 3 of Government Regulation No. 567/2006 Coll., divided into eight groups of work, which are differentiated according to the complexity, responsibility and strenuousness of the work performed.

Transform homes for the elderly? No, build new facilities!

Recent weeks have witnessed an escalation in the animated discussion on the need to transform residential social services. This time, however, it does not concern the transformation of services for persons with disabilities, but the suggestion that it is necessary to transform homes for the elderly into small family-type facilities with a maximum capacity of 25 clients. One does not wish to be considered in any way opposed to transformation; naturally, one has to agree with any measures that contribute towards improving the living conditions of those elderly who are dependent on daily care due to their adverse health condition, but we must ask the question: Will Czech seniors be able to cover the costs of such care?

Socio-cultural issues surrounding management in the non-profit sector in the context of social marketing

For the general public, the term non-profit organisation may be misleading in the sense that they assume that no profit is generated. However, non-profit organisations may accrue a profit, the difference being that the profit

must not be taken by the founder or be divided between the employees but must be invested back into the organisation, its development and mission. Thus, in the non-profit sector finance is not the primary aim of its employees, rather profit in this sense has an ethical dimension involving changing the attitudes or behaviour of individuals or society.

The Employment Act in numbers 2019

The contribution concerns to what extent the amount of the average wage in the national economy in the first to third quarters of 2018 and the increase in the minimum wage were reflected in the application of Act No. 435/2014 Coll. on employment and in the provision of benefits, allowances, refunds and contributions from 1 January 2019.

Background for the discussion on the revision of the non-insured social benefits system

The Czech Republic currently has 11 types of non-insured social benefits. Five different foster care benefits are not included in this contribution. With concern to the development of costs and the range of beneficiaries, it can be stated that the greatest share of benefit-based support is provided in the context of the solidarity principle to families and persons with disabilities. A significant decline is evident with concern to housing benefits. Total expenditure on non-insured social benefit systems as a proportion of GDP continues to decline steadily.

Brno networking comes to an end

Brno - the symbolic conclusion of the intensive two-year Networking for Families project took the form of a conference held on 21 March 2019 in Brno. The conference was organised, as was the whole of the project, by the RATOLEST BRNO, z.s. non-profit organisation, and it was judged to be a great success by the 90 or so participating social workers from the state administration and non-profit sectors. In addition to the establishment of new relationships, the most important output of the project consists of the website: www.situjeme.cz.

Hlavní náplní ústavu je aplikovaný výzkum v oblasti práce a sociálních věcí na regionální, celostátní i mezinárodní úrovni formulovaný podle aktuálních potřeb orgánů státní správy, popřípadě neziskových či privátních subjektů. Ústav vykonává konzultantskou činnost pro uživatele výsledků výzkumů a organizuje semináře a konference. Výzkumné projekty se každý rok připravují ve spolupráci se zainteresovanými subjekty s ohledem na kontinuitu vývoje vědy a výzkumu v předemných oblastech. Mezi hlavní výzkumné zájmy ústavu patří:

- trh práce a zaměstnanost,
- sociální dialog a pracovní vztahy,
- sociální ochrana,
- rodinná politika,
- příjmová a mzdová politika,
- rovné příležitosti,
- teorie sociální politiky.

Významnou činností ústavu je poskytování komplexních knihovnických a informačních služeb z oblasti práce a sociálních věcí, které zajišťuje oddělení knihovnicko-informačních služeb. V rámci jeho činnosti je kontinuálně budován a zpracováván fond domácích a zahraničních informačních pramenů z uvedené oblasti, ale i z příbuzných oborů a průřezových vědních disciplín.

The RILSA's main role is applied research on labour and social affairs at regional, national, and international levels, formulated in accordance with the current needs of the state administration, and in some cases the non-profit sector and private clients. The Institute provides consultancy for the users of research results and organizes seminars and conferences. Research projects are prepared each year in collaboration with interested parties, with regard to the continuity of science and research in the areas in question. The Institute's main research interests include:

- labour market and employment,
- social dialogue and labour relations,
- social security,
- family policy,
- wages and income policy,
- equal opportunities,
- social policy theory.

An important activity of the Institute, essential for carrying out its research objectives, is the provision of comprehensive library and information services in the field of labour and social affairs. This is done by RILSA's library and information services department.

Kontakt

Dělnická 213/12, 170 00 Praha 7, Czech Republic, tel. +420 211 152 711, <http://www.vupsv.cz>

FÓRUM sociální politiky



© Výzkumný ústav práce a sociálních věcí, v. v. i.

MK ČR E 17566

ISSN 1802-5854 print, 1803-7488 online

Cena: 60 Kč