

Ekonomická aktivita, materiální situace a adaptace na chudobu vybraných skupin osob bez domova¹

Petr Holpuch – Olga Nešporová

Abstrakt

Článek vychází z rozsáhlého kvantitativního šetření provedeného Výzkumným ústavem práce a sociálních věcí mezi osobami přespávajícími venku, v noclehárnách a v azylových domech. Přináší údaje o ekonomické aktivitě a materiální situaci osob bez domova přespávajících venku, přičemž pozornost věnuje především jejich nejčastějším zdrojům příjmu, průměrné denní útratě, dluhům a možností naplnit základní životní potřeby. Data dokládají, že osoby bez domova přespávající venku jsou v porovnání s těmi, které využívají noclehárny a azylové domy, postiženy chudobou znatelně více. Výstupy z výzkumu jsou zasazeny do kontextu poznatků o adaptačních mechanismech, které člověku po propadu do bezdomovectví na jednu stranu život na ulici ulehčují, avšak na stranu druhou se stávají překážkou pro jeho úspěšnou reintegraci.

Klíčová slova: bezdomovectví, zdroje příjmů, dluhy, chudoba, adaptace, reintegrace

Abstract

The paper is based on data obtained from an extensive survey of the homeless population in the Czech Republic conducted by the Research Institute for Labour and Social Affairs. It presents findings on the economic activities and material and financial sources of rough sleepers, and users of night shelters and temporary shelters for homeless. Attention is devoted specifically to their sources of income, their average daily spending, the structure and extent of their debts and the opportunities they have to fulfil their basic human needs. The poverty of persons who sleep mainly in public areas was found to be significantly deeper than those homeless who use shelters. The survey findings are presented in the context of the process of adaptation to the situation of homelessness. Those habits that make surviving in poverty easier for homeless persons are presented together with the obstacles that hinder their successful reintegration into society.

Keywords: homelessness, economic activity, poverty, adaptation, reintegration

Úvod

Člověk se po ztrátě bydlení stává přirozeně zranitelným a ohroženým. Pokud se mu jeho situaci nedaří delší dobu uspokojivě řešit, stává se také obětí marginalizace, tedy procesu postupného vyloučení na okraj společenského systému (Mareš, 2000; Sirovátka et al., 2002; Prudký, Šmídová, 2010). Kvůli narůstající deprivaci, která je logickým důsledkem omezených možností naplnit základní životní potřeby, se snižuje také jeho schopnost využívat veřejné instituce a být aktivní součástí ekonomického systému. To má za následek narůstající chudobu, kvůli níž se jeho marginalizace ještě více prohlubuje (více o pozvolném procesu sociálního vyloučení viz Holpuch, 2011).

Úroveň marginalizace člověka se po ztrátě bydlení výrazně liší zejména podle jeho schopnosti, možnosti a odhodlání využívat ubytovací (a na ně další navazující) sociální služby. Za nejvíce zranitelné a extrémně vyloučené lze považovat ty osoby, které dlouhodobě žijí a přespávají „venku“, často ve veřejném prostoru; to znamená v parcích, pod mosty, na nádražích, ve veřejných dopravních prostředcích, v kanálech, jeskyních, odstavených vagonech, stanech, garážích, prádelnách,

sklepech a půdách domů, squatech, cizích zahradních chatkách, vracích aut a podobně. Podle mezinárodní kategorizace ETHOS² se o těchto osobách společně s těmi, které přespávají v nízkoprahových noclehárnách, hovoří jako o osobách „bez střechy“. Vlastimila a Ilja Hradečtí (1996) o této skupině osob pojednávají jako o skupině extrémně vyloučených.

Podle sčítání osob bez domova, které realizoval Výzkumný ústav práce a sociálních věcí, žilo v České republice v dubnu roku 2019 přibližně 11 600 osob bez střechy, přičemž 77 % z nich přespávalo v době sčítání venku (Nešporová et al., 2019). Kategorie „bez střechy“ je v klasifikaci ETHOS reprezentována dvěma subkategoriemi osob – osobami přežívajícími venku a osobami přespávajícími v noclehárnách. Při sledování údajů o těchto dvou subkategoriích je však třeba brát v potaz, že mnohé osoby, které přespávají venku, mají zkušenosti s ubytováním v noclehárnách a naopak. Přesto je zde však silně zastoupená skupina osob, které dlouhodobě žádné ubytovací služby nevyužívají. Náš rozsáhlý, na sčítání navazující kvantitativní výzkum mezi českou populací osob bez domova, který byl realizován v květnu 2019, ukázal, že 45 % z těch osob, které v době dotazování přespávaly

venku, nevyužilo v uplynulých dvanácti měsících žádný typ ubytování, tedy ani noclehárnu (Osoby bez domova 2019).

Chudoba a sociální vyloučení osob přespávajících venku je prokazatelně výraznější nežli těch, které více či méně často využívají noclehárny. V tomto článku se proto zaměříme především na skupinu osob přespávajících venku. Cílem následujícího textu je představení detailních informací o jejich materiální situaci a ekonomické aktivitě. Tyto informace zasadíme do kontextu poznatků o procesu adaptace na bezdomovecký způsob života.

Výstupy z tohoto textu mohou být nápomocné při získávání realistického náhledu na celkovou životní situaci osob bez domova, od níž se odvíjejí jejich možnosti a schopnosti (znovu)získat stabilní bydlení a zdroj pravidelného příjmu.

Bezdomovectví jako adaptace na extrémní chudobu

Koncepce prevence a řešení problematiky bezdomovectví v České republice do roku 2020 chápe bezdomovectví jako formu extrémního sociálního vyloučení, jehož příčinou i důsledkem je chudoba. O osobách bez domova hovoří jako o liddech, kteří „z různých (objektivních či sub-

jektivních) důvodů nemají dovednosti nebo prostředky k tomu, aby si bydlení zajistili nebo udrželi sami“ (MPSV, 2013:5).

Petr Mareš, který se pokusil téma chudoby zpracovat komplexně v knize *Sociologie chudoby a nerovnosti* (Mareš, 1999), představuje bezdomovectví jako jednu z jejích základních podob. Zároveň však dodává, že bezdomovectví je víc než chudobou. Zdůrazňuje s bezdomovectvím neodělitelně spjatý proces marginalizace, který podle něj vychází „z neschopnosti bezdomovců participovat na způsobu života, který je standardní pro většinu populace“ (tamtéž: 58).

Porozumění skutečnosti, že bezdomovectví není pouze jednou z forem chudoby (tedy materiálního nedostatku), hraje významnou úlohu pro formulaci konstruktivního přístupu k tomuto jevu. K eliminaci či prevenci chudoby lze využívat státem organizované přerozdělování finančních prostředků, avšak k úspěšné prevenci či eliminaci procesu marginalizace určité části obyvatel je potřeba komplexnější přístup (viz např. Černá, 2019; Glumbíková, Mikulec, 2019; Larkin, Aykanian, Streeter, 2019; Marek, Strnad, Hotovcová, 2012; MPSV, 2013).

Zatímco sociální politika České republiky hovoří celkem jasně o nutnosti intervenovat do bezdomovectví různými formami sociální práce (viz MPSV, 2013), postoje veřejnosti jsou k osobám bez domova ambivalentní. Studie, které sledovaly vztah české veřejnosti³ k bezdomovcům, poukazují na nižší ochotu české společnosti těmto lidem pomáhat (FOCUS, 2007; Kliment, Dočekal, 2016; Vávra, 2013). Důvodem je tendence spatřovat v jejich situaci vlastní zavinění. Důsledkem tohoto pohledu je nižší společenská podpora vynakládání veřejných prostředků na sociální pomoc této skupině. Zdůrazňování faktorů individuálního zavinění či selhání však odvádí pozornost od vyhodnocování nepříznivých ekonomických a sociálních dopadů přetrvávajícího bezdomovectví pro celou společnost. Je zřejmé, že reintegrace osob bez domova je celospolečensky prospěšným jevem. Výhodnost lze vidět nejen v možném aktivním zapojení těchto osob do formální ekonomiky, ale také ve snížení nákladů na financování sociálních služeb, které tím, že pomáhají naplňovat základní životní potřeby osob bez domova, omezují veřejností negativně vnímané projevy bezdomovectví (viz Magistrát hlavního města Prahy 2008: 3; Štěchová, 2008: 29).

Mnohé studie, které zkoumají přímo každodenní život osob bez domova (např. Holpuch, 2011; Snow, Anderson, 1993; Vašát, 2012, 2014; Vašát, Gibas, 2018), představují bezdomovectví jako svébytný způsob života, s nímž jsou spjatý stigmatizované strategie obživy, neproduktivní trávení volného času a specifický morální

řád, který stávající životní situaci osob bez domova ještě více konzervuje. Takovéto uchopení bezdomovectví na první pohled nahrává veřejnému mínění, které chápe bezdomovectví do značné míry jako individuální volbu, a tudíž nesouhlasí s vynakládáním veřejných prostředků na sociální pomoc určenou těmto osobám. Z těchto důvodů je důležité zdůraznit, že výše zmíněné studie pojednávají především o adaptaci na neuspokojivé materiální podmínky, v nichž se lidé bez domova ocitli. Toto adaptivní chování lze sice považovat za překážku ve změně jejich stávající situace, nikoliv však za její příčinu (viz Kidd, Davidson: 2007; Marek, Strnad, Hotovcová, 2012: 102).

Detailnější prozkoumání ekonomické a materiální situace těchto osob může významně přispět k porozumění tomu, že jejich reintegrace je bez komplexní sociální pomoci téměř nemožná.

Metodologie a základní parametry výběrového souboru

Užíváme data z kvantitativního sociologického šetření mezi osobami bez domova, které jsme ve Výzkumném ústavu práce a sociálních věcí realizovali v květnu 2019 (datový soubor *Osoby bez domova 2019*). Jeho cílem bylo přinést reprezentativní údaje o populaci osob bez domova týkající se jejich základních sociodemografických charakteristik, materiálního zájmu a způsobu obživy, sociálních vazeb, životních trajektorií, potřeb, zdravotního stavu a využívání sociálních a dalších služeb.

Sběr dat proběhl technikou individuálních standardizovaných osobních rozhovorů tazatelů s respondenty, dotazování proběhlo metodou PAPI. Tazatelé byli speciálně vyškolení sociální pracovníci, kteří byli zvyklí pracovat s cílovou skupinou našeho výzkumu. Vzhledem ke specifikům této skupiny respondentů byl před samotnou realizací sběru dat kladen velký důraz na přípravu a opakované testování použitého dotazníku. Rozhovory trvaly zhruba 30 minut. Sběr dat zajistila agentura ppm factum.

Vzhledem k neexistenci kontaktů na celkovou populaci osob bez domova byl uplatněn kvótní výběr, který byl nastaven tak, aby byl výsledný soubor reprezentativní pro populaci osob bez domova přespávajících venku, v noclehárnách, v azylových domech a v obecních ubytovnách. Největší část souboru tvořily osoby přespávající venku, jelikož se jedná o kategorii, která je mezi sledovanými skupinami osob bez domova zastoupena nejhojněji (viz Nešporová et al., 2019). 65 % respondentů proto bylo dotazováno venku, v rámci služby terénní program. Dotazovány byly osoby ze všech krajů ČR, přičemž pro určení jejich počtu v rámci jed-

notlivých krajů byly jako opora použity údaje Ministerstva práce a sociálních věcí (MPSV, b. d.). Kvóty pro věk byly nastaveny podle dat ze Sčítání osob bez domova 2019 realizovaného VÚPSV, v. v. i. (Nešporová et al., 2019).

V tomto textu nevyužíváme data o obyvatelích nekomerčních obecních ubytoven, jelikož jejich zastoupení bylo v našem souboru velmi malé. Chceme také upozornit, že mezi dotazovanými osobami z azylových domů se může vyskytovat i několik respondentů ubytovaných v domech na půl cesty⁴.

Výzkumný soubor, se kterým v této studii pracujeme, obsahuje 970 respondentů, z nichž více než tři pětiny (67 %, 645 osob) přespávaly v době dotazování venku a necelá jedna pětina (18 %, 177 osob) v noclehárnách. Další zhruba 15 % (148) respondentů bylo ubytováno v azylových domech či domech na půl cesty⁵. Osoby přespávající venku byli nejčastěji muži (80 %), v noclehárnách byli muži zastoupeni o něco méně často (75 %) a nejnižší podíl mužů vůči ženám byl v azylových domech (68 % mužů).

Z hlediska vzdělání významně převažovali respondenti s nižším vzděláním. 5 % dotazovaných nedokončilo základní školu, 36 % mělo základní vzdělání, 43 % střední vzdělání bez maturity, 13 % mělo střední vzdělání s maturitou a 3 % vyšší odborné či vysokoškolské vzdělání. Z hlediska rodného stavu byli nejvíce zastoupeni respondenti svobodní (53 %) a rozvedení (38 %), dále pak ovdovělí (5 %) a sezdaní (4 %) – většina z nich však s manželkou či s manželem nežila. Charakteristický je pro výzkumný soubor rovněž subjektivně vnímaný zdravotní stav, který se liší od běžné populace. Přestože pouze 11 % respondentů bylo starší 65 let, dvě pětiny respondentů (40 %) hodnotily svůj fyzický zdravotní stav jako špatný a více než třetina (37 %) respondentů hodnotila jako špatné svoje duševní zdraví. Zatímco špatný fyzický zdravotní stav se nejčastěji vyskytoval mezi osobami staršími 65 let, špatné duševní zdraví se nejčastěji týkalo osob ve věkové kategorii 40–49 let.

Zdroje příjmů

Struktura zdrojů finanční hotovosti osob přespávajících venku se velmi liší od té, která je typická pro osoby využívající některý typ ubytovacích služeb (viz graf 1). Nejvíce rozšířeným způsobem finančního výdělků je mezi nimi sběr surovin (využívá jej 39 % osob přespávajících venku), na druhém místě jsou příležitostné práce bez pracovní smlouvy (využívá 31 % z nich), na třetím místě jsou sociální dávky, které pobírá 27 % osob z této skupiny. Významnou roli hraje také žebrání (uvedlo 24 %) a finanční prostředky obdržené od známých (21 %).

Z našich dat vyplývá, že ekonomicky nejaktivnějšími osobami bez domova jsou lidé přespávající venku, tedy paradoxně ta nejhroženější a nejvíce sociálně vyloučená podskupina. Na stranu druhou, jejich ekonomická aktivita je reprezentována především těmi činnostmi, které jsou často realizovány nezávisle na kooperaci s jakýmkoliv formálními institucemi. Osoby přespávající venku ve srovnání s těmi, kdo využívají ubytovací služby,

mnohem častěji sbírají a prodávají suroviny, vykonávají příležitostné práce bez pracovní smlouvy, žebrají a prodávají věci do zastaváren a bazarů. Naopak čerpání sociálních dávek je u nich rozšířeno výrazně méně než u ostatních sledovaných skupin. Zatímco sociální dávky (vyjma důchodů) pobírají celé dvě třetiny osob přespávajících v azylových domech⁶ a 42 % osob využívajících noclehárny, v případě osob přespávajících venku je to pouze 27 %

z nich. Na druhou stranu, pouze 6 % osob přespávajících venku uvedlo, že má práci na pracovní smlouvu, zatímco v případě osob přespávajících v azylových domech je to 17 % a u osob přespávajících v noclehárnách 11 %.

Ve zkoumaném souboru osob bez domova využívajících sociální služby z výzkumu z let 2016–2017 pobíraly dvě třetiny respondentů ve středním věku nějaké sociální dávky, nejčastěji dávku v hmotné nouzi a důchod (Vágnerová, Marek, Csémy, 2018:140–145). Námí provedený výzkum na reprezentativním vzorku populace osob bez domova ukázal, že podíl osob pobírajících sociální dávky se zásadně liší v závislosti na (ne)využívání ubytovacích sociálních služeb. V případě osob přespávajících venku nějakou sociální dávku či důchod pobírá jen 43 % z nich, zatímco v případě obyvatel azylových domů je to 81 %. Osoby využívající noclehárny pobíraly sociální dávky anebo nějaký typ důchodu v 62 % případů.

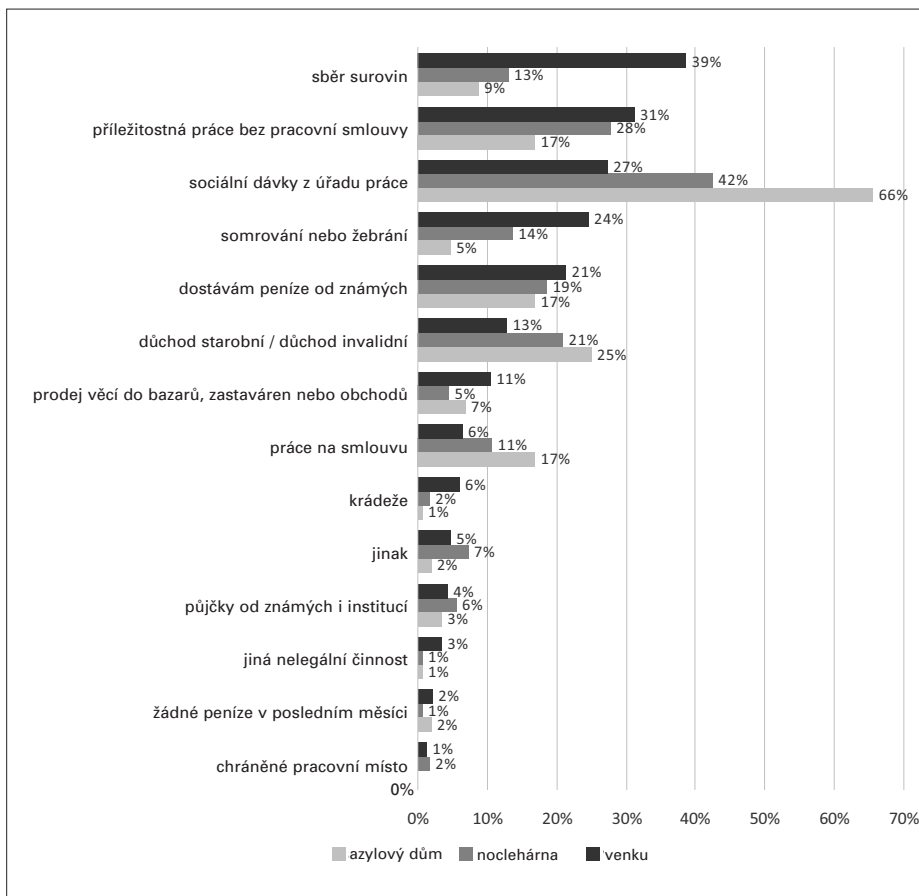
Osoby přespávající venku si jsou zpravidla schopny zajistit alespoň minimální finanční prostředky svépomocí. Avšak cesty, které k získávání finanční hotovosti využívají, ještě více prohlubují jejich izolaci od zbytku společnosti. To je dáno nejen výše představenou skutečností, že jejich ekonomické aktivity v drtivé většině případů nemají povahu legálního zaměstnání, ale také stigmatizujícím nábojem, který mnohé z těchto aktivit mají. Stigmatizující charakter ostatně mají i činnosti, jejichž prostřednictvím bezdomovci získávají potraviny, oblečení a další materiální potřeby, které buďto přímo sami využívají anebo prodávají či směňují (viz Holpuch, 2011).

Průměrná denní útrata

Jelikož příjmy osob bez domova jsou velmi proměnlivé, nezjišťovali jsme přímo výši příjmů, ale ptali jsme se na výši jejich průměrné denní útraty⁷ (viz graf 2). Téměř u dvou třetin osob přespávajících venku nepřekročí průměrná finanční částka na den 100 Kč, přičemž 27 % nemá na den k dispozici více než 50 Kč. Více než 100 Kč denně utratí jen 35 % přespávajících venku. Ve srovnání s množstvím finančních prostředků, jimiž disponují osoby využívající noclehárny a azylové domy, jsou příjmy osob přespávajících venku nejnižší.

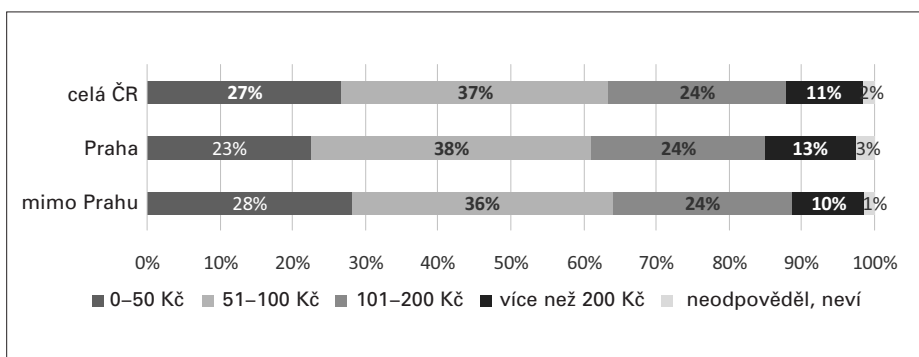
Podrobnější analýza dat potvrdila, že na výši příjmů osob bez domova má, stejně tak jako u zbytku populace, znatelný vliv region, v němž se nacházejí. Osoby přespávající venku, které pobývají v Praze, mají oproti mimopražským osobám z této skupiny příjmy zpravidla vyšší. Podíl osob přespávajících venku, které spadají do naší nejnižší příjmové kategorie (tzn. jejich průměrný denní příjem nepřesahuje ani 50 Kč), je v Praze o 20% nižší⁸ nežli ve zbytku země.

Graf 1: Způsoby získávání finanční hotovosti v posledním měsíci



Zdroj: Osoby bez domova 2019, venku N = 645, noclehárna N = 177, azylový dům N = 148

Graf 2: Denní útrata osob bez domova spících venku



Zdroj: Osoby bez domova 2019, pouze osoby aktuálně přespávající venku. Celá ČR N = 645, Praha N = 159, mimo Prahu N = 486

Dluhy

Po ztrátě domova a zaměstnání člověk přirozeně přichází o schopnost hradit své finanční závazky, jako jsou splátky půjček či dlužné částky za nájemné, svoz odpadu, alimenty atd. Zároveň platí, že pokud není registrován na úřadu práce, zdravotní pojišťovna mu začne evidovat jeho nehrané zdravotní pojištění jako dluh. Už jen kvůli tomuto mechanismu se osoby bez domova propadají s postupem času do stále větší zadluženosti bez ohledu na to, zda mají či nemají nějaké dluhy z dřívějška.⁹ Dluhy jsou vnímány jako jeden z významných limitů opětovného zapojení osob bez domova do společnosti, jejich splacení je pro mnohé z nich nereálné, a i proto raději zůstávají mimo systém (viz např. Černá, 2019: 79, 91; Holpuch, 2011: 90; Vágnerová, Marek, Csémy, 2018: 218–224). 84 % osob přespávajících venku má podle svého vyjádření nějaké dluhy (viz graf 3). 34 % uvedlo, že dluhy má, ale jejich výši nezná, a 39 % osob má dluhy ve výši 50 000 Kč a více. Ve srovnání s osobami využívajícími noclehárny či přebývajícími v azylových domech jsou osoby přespávající venku tou nejvíce zadluženou sociální skupinou.

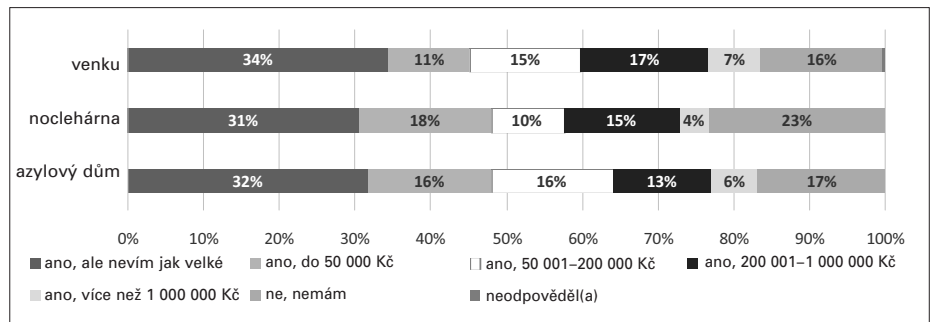
Graf 4 představuje strukturu dluhů osob přespávajících venku. Tato skupina podle vlastních vyjádření dluží nejčastěji za zdravotní (případně i za sociální) pojištění. Tento typ dluhu označilo 70 % osob. Následují pokuty od policie a pokuty za jízdu na černo v MHD, jejich existenci si uvědomuje 65 % osob. Třetím nejčastěji uváděným zdrojem dluhů jsou nesplacené půjčky a úvěry. Ty se týkají 38 % osob přespávajících venku.

Lze předpokládat, že kvůli absenci pravidelného kontaktu se sociálními pracovníky z ubytovacích sociálních služeb se v případě osob přespávajících venku jedná zpravidla o dluhy, které nejsou nijak řešeny, a tudíž samy od sebe neustále narůstají. Vysoká míra zadluženosti těchto osob přirozeně snižuje jejich tendenci participovat na pracovním trhu (mimo zónu šedé ekonomiky). Jedná se proto o další významný faktor, který na jednu stranu prohlubuje jejich chudobu a sociální vyloučení, a na stranu druhou utužuje jejich adaptaci na bezdomovecký způsob života. Zadluženost osob bez domova je tudíž významnou překážkou pro jejich úspěšnou reintegraci.

Pracovní zkušenosti a nárok na důchod

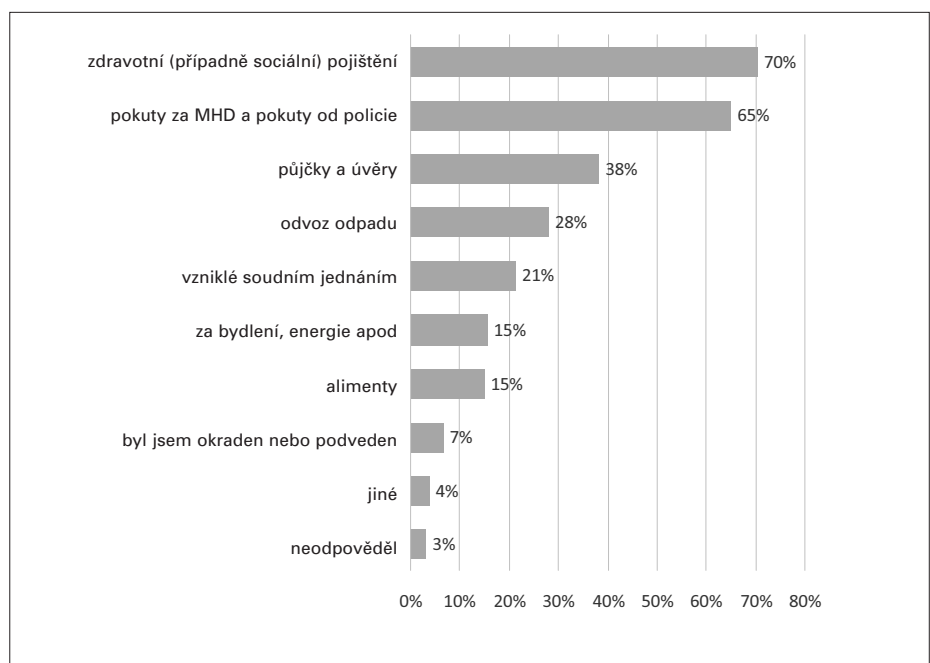
Struktura pracovních zkušeností osob přespávajících venku odpovídá nízkému stupni jejich dosaženého vzdělání. Podle našich dat má 84 % osob bez domova přespávajících venku nižší vzdělání než střed-

Graf 3: Výše dluhů osob bez domova



Zdroj: Osoby bez domova 2019, venku N = 645, noclehárna N = 177, azylový dům N = 148
Pozn.: Odpovědi na otázku: „Máte dluhy?“

Graf 4: Struktura dluhů, kterých jsou si osoby přespávající venku vědomy



Zdroj: Osoby bez domova 2019, pouze osoby aktuálně přespávající venku, N = 645
Pozn.: Odpovědi na otázku: Vzpomenete si, za co dlužíte?

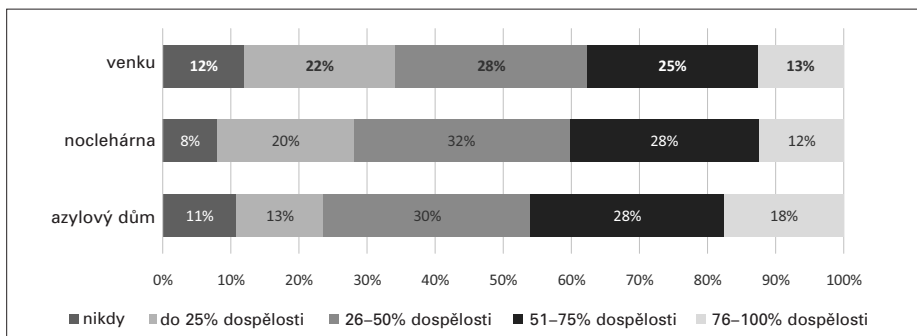
ní s maturitou a celkem 41 % osob přespávajících venku má pouze základní či nedokončené základní vzdělání. Tomu odpovídá i zjištění, že nejvíce z těch, kteří někdy pracovali na smlouvu, bylo zaměstnáno jako dělníci ve výrobě (32 %), dalších 20 % vykonávalo nějaké řemeslo a 16 % z (dříve) pracujících osob bez domova přespávajících venku vykonávalo nejčastěji pomocné práce ve stavebnictví (Osoby bez domova 2019).

V oblasti sociální práce zaměřené na reintegraci osob bez domova se často hovoří o ztrátě (případně přímo o absenci) pracovních návyků (viz Marek, Strnad, Hotovcová, 2012; Kosová, Omelková, Sedláček, 2004: 27). K zodpovězení otázky, zda osoby bez domova budou či nebudou zvládat standardní pracovní režim, může pomoci znalost jejich pracovní historie. Kombinací odpovědí na několik různých otázek jsme proto vytvořili proměnnou, která ukazuje,

jakou část dospělého života strávili naši respondenti prací na pracovní smlouvu, případně jako OSVČ (viz graf 5). Výstupy ukazují, že pouze necelých 40 % osob přespávajících venku bylo legálně zaměstnáno více než polovinu svého dospělého života. 12 % jich legálně nepracovalo nikdy.

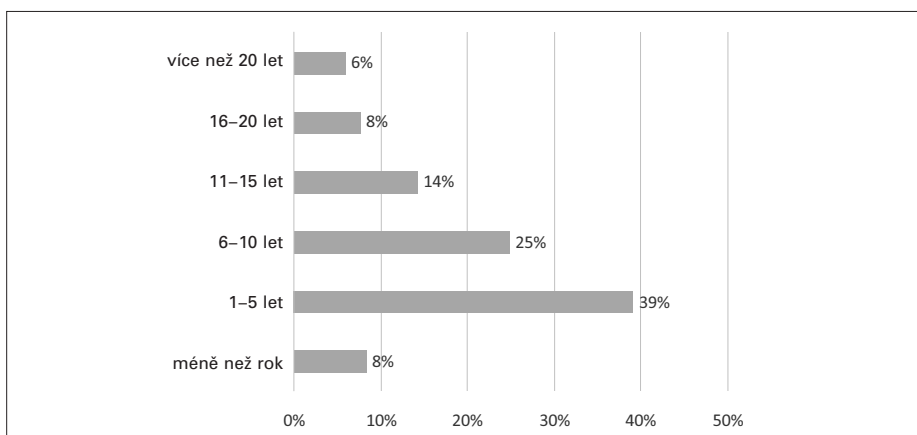
Při podrobném sledování pracovních historií ve vztahu k věku respondentů jsme ověřili, že níže uvedené rozložení v grafu 5 je obdobné pro všechny věkové skupiny. Prakticky to znamená, že cca 50–60 % osob bez domova přespávajících venku již nemá šanci na přiznání starobního důchodu ve svých 65¹⁰ letech bez ohledu na to, jak moc budou ještě v životě legálně pracovat. Přibližně jedna třetina osob přespávajících venku má šanci tuto situaci zvrátit za předpokladu, že si dříve či později trvale legální zaměstnání najde. Vezmeme-li však v potaz skutečnost, že 50 % osob bez domova z námi sledované

Graf 5: Část dospělého života strávená zaměstnáním na smlouvu, případně jako OSVČ



Zdroj: Osoby bez domova 2019, venku N = 645, noclehárna N = 177, azylový dům N = 148

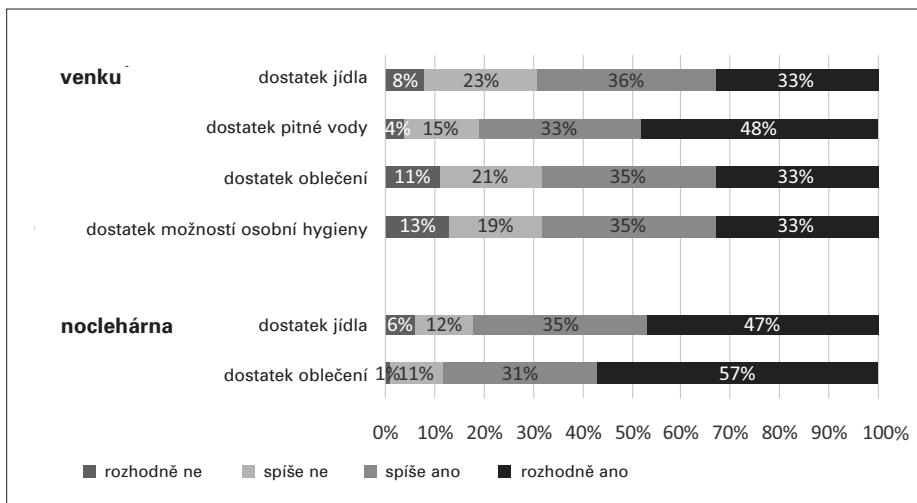
Graf 6: Počet let, které osoby přespávající venku strávily na ulici a v noclehárnách



Zdroj: Osoby bez domova 2019, osoby aktuálně přespávající venku, N = 618

Pozn.: Odpověď na otázku: Kolik let jste ve svém životě strávil(a) na ulici či v noclehárně?

Graf 7: Možnosti uspokojování základních materiálních potřeb



Zdroj: Osoby bez domova 2019, venku N = 645, noclehárna N = 177

skupiny žije na ulici již 6 a více let a z toho polovina 11 a více let (viz graf 6), velké části z těchto osob se pravděpodobně chybějící roky potřebné k přiznání starobního důchodu již napravit nepodaří. Ve srovnání s osobami využívajícími noclehárny či přebývajících v azylových domech trávily

osoby přespávající venku legálním zaměstnáním nejmenší část života.

Seniři se mezi osobami bez domova objevují nejen kvůli vlastnímu stárnutí bezdomovecké populace, ale do určité míry také kvůli ztrátě domova až v seniorském věku. Podle Sčítání osob bez domova 2019

je 9 % osob bez střechy již v důchodovém věku, přičemž přibližně každý osmý senior domov ztratil až v 65 letech či později (Nešporová et al., 2019: 54). Komplexnější o sociálních aspektech stárnutí u osob bez domova v souvislosti se systémovými opatřeními pojednává Pavel Pěnkava (2019).

Naplnění základních životních potřeb

Osoby přespávající venku mají přirozeně značně ztížený přístup k naplnění základních životních potřeb. Téměř jedna třetina (31–32 %) z nich nemá dostatek jídla, oblečení a osobní hygieny a téměř jedna pětina (19 %) nemá dostatek pitné vody (viz graf 7).

Součástí ubytovacích sociálních služeb je přístup k pitné vodě, k prostředkům potřebným pro vykonání osobní hygieny, případně i k jídlu a k oblečení. Nicméně ani u všech osob, které přespávají v noclehárnách, nejsou tyto potřeby naplněny. Téměř každý pátý a zhruba každý osmý člověk spící v noclehárně v rozhovoru uvedl, že nemá dostatek jídla a oblečení.

Osprchovat se, najíst se či získat oblečení mohou osoby bez domova také v nízkoprahových denních centrech. Tento typ služeb využívalo v době realizace výzkumu 53–59 % osob přespávajících venku (viz graf 8).

Ve srovnání s osobami využívajícími noclehárny či ubytování v azylových domech jsou osoby přespávající venku z hlediska naplnění základních životních potřeb jednoznačně tou nejvíce deprivovanou sociální skupinou. K tomu je však třeba doplnit, že lidé, kteří se adaptují na bezdomovecký způsob života, rozvíjejí vlastní strategie obživy, které je činí na sociálních službách méně závislými (Anderson, Snow, 1987; Holpuch, 2011). Naše data potvrzují, že tendence využívat jako zdroj příjmů sběr surovin, žebráni či prodej věcí do bazarů a zastaváren prudce stoupá po druhém roce stráveném na ulici. Nabytí schopností a dovedností užít se alternativními cestami jako bezdomovec, je vykoupeno erozí schopností a dovedností potřebných pro udržení si stabilního bydlení a příjmu (Osborne 2002: 43; Marek, Strnad, Hotovcová, 2012: 102). Tato zvýšená nezávislost na sociálních službách tak u těchto osob prohlubuje jejich sociální vyloučení a snižuje jejich tendenci usilovat o návrat k běžnému způsobu života.

Co by osobám bez domova pomohlo?

Stěžejním prvkem sociální politiky i sociální práce orientované na osoby bez domova je podpora této cílové skupiny při (znovu)získávání práce a bydlení (Kosová, 2004: 52, MPSV, 2013). Tento přístup však

vychází primárně z potřeb společnosti jako celku, nikoliv z perspektivy samotných osob bez domova (Holpuch, 2009: 11). Považovali jsme proto za důležité porovnat tyto cíle sociální politiky a sociální práce se subjektivní perspektivou našich respondentů. Ptali jsme se jich, co by jim v jejich situaci nejvíce pomohlo. Abychom je neovlivňovali předdefinovanými variantami odpovědí, dostali tazatelé za úkol v závěru dotazování položit pouze otevřenou otázku: „Co by Vám nejvíce pomohlo?“, a zaznamenat všechny typy pomoci, které respondent zmíní. Nejčastěji respondenti uváděli jen jednu či dvě oblasti pomoci. Obsahová analýza těchto odpovědí potvrdila, že bydlení a práce jsou tím, co osoby bez domova nejvíce postrádají nejen z pohledu společnosti, ale také ze svého subjektivního hlediska. Na druhou stranu, bydlení a práce nebyly součástí odpovědí zdaleka všech respondentů. Nejčastěji uváděné oblasti jsou uvedeny v tabulce napravo (tabulka 1).

O něco hlubší vhléd do subjektivního vnímání potřebnosti práce a bydlení u této skupiny osob získáme při pohledu na graf 9. Čím déle respondenti na ulici žili, tím méně se v jejich odpovědích na otázku, co by jim nejvíce pomohlo, objevovala oblast „práce“. Zatímco osoby žijící na ulici kratší dobu nežli rok zmínily práci v 60 % případů, osoby, které na ulici přebývaly 6–10 let, tuto odpověď uvedly pouze ve 36 % případů. Níže zobrazená kvantitativní data tímto potvrzují závěry z mnohých kvalitativních výzkumů, které popisují postupný proces adaptace na bezdomovecký způsob života a s ním ruku v ruce jdoucí ztrátu motivace k ekonomické aktivitě ve formě zaměstnání (např. Holpuch, 2011; Randall, 2002; Snow a Anderson, 1987; Vágnerová, Marek, Csémy, 2018).

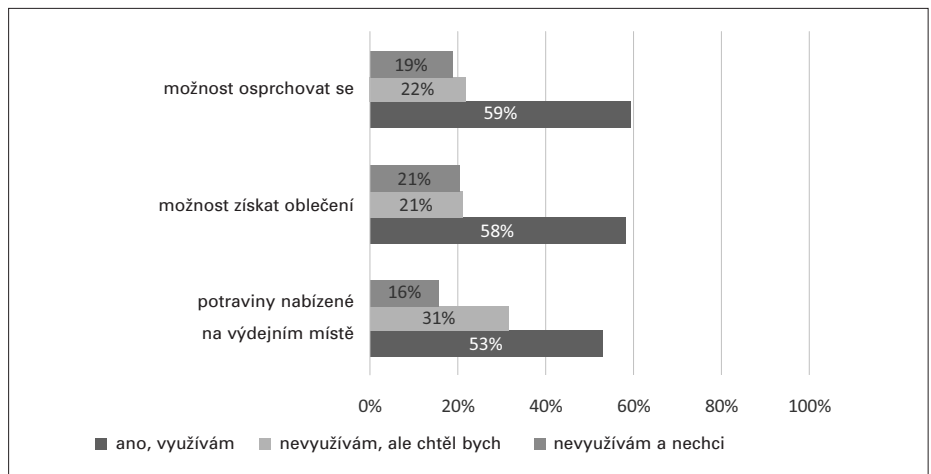
Poněkud odlišná je situace u četnosti odpovědí odkazujících na potřebu bydlení (viz graf 9). Respondenti žijící na ulici méně než rok, tento typ odpovědi volili opět výrazně častěji nežli ti, kdo žili na ulici déle. Avšak mezi skupinami, které už roční hranici života na ulici překonaly, nebyl již v četnostech volby této odpovědi klesající trend patrný. Zatímco touha po získání práce s přibývajícím roky života na ulici lineárně klesá, touha po získání pomoci v podobě zprostředkovaného bydlení značně poklesne pouze po prvním roce.

Tyto závěry naznačují, že klíčovým faktorem pro úspěch intervenující sociální práce zaměřené na reintegraci osob bez domova je její včasnost.

Diskuse: Adaptace na chudobu a sociální vyloučení jako argument pro „Bydlení především“?

Výše představené výsledky ukázaly chudobu a ekonomickou aktivitu osob bez

Graf 8: Využívání a zájem o základní sociální služby osobami přespávajícími venku



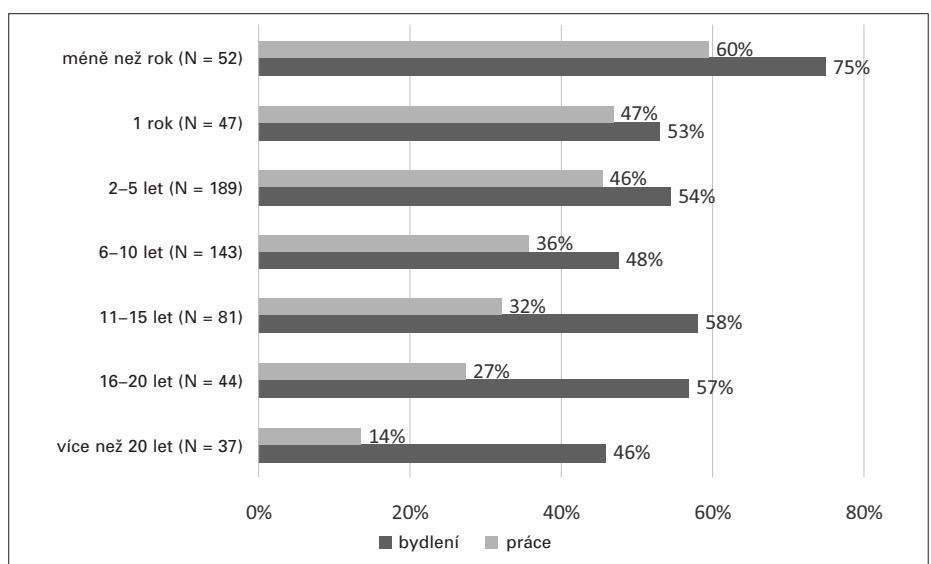
Zdroj: Osoby bez domova 2019, N = 622, 628, 627

Tabulka 1: Nejčastěji uváděné oblasti či okolnosti, které by osobám bez domova pomohly

Co by vám nejvíce pomohlo?	venku	noclehárna	azylový dům
bydlení	55%	61%	67%
práce	39%	40%	34%
peníze	13%	11%	10%
partner	10%	7%	7%
jiné	10%	6%	5%
zdraví	7%	8%	9%
lepší rodinné vztahy	6%	8%	9%
změna životního stylu	5%	5%	3%
oddlužení / splacení dluhů	5%	5%	7%
sociální dávky	5%	4%	2%

Zdroj: Osoby bez domova 2019, venku N = 619, noclehárna N = 175, azylový dům N = 134
Pozn.: Kategorie byly utvořeny až zpětně, otázka byla otevřená.

Graf 9: Četnost spontánních odpovědí „práce“ a „bydlení“ jako hlavních oblastí pomoci osobám přespávajícím venku v závislosti na délce pobytu bez střechy



Zdroj: Osoby bez domova 2019, N = 593

domova v konkrétních číslech. Získaná data také potvrzují předpoklady o tom, že s narůstající dobou strávenou bezdomoveckým způsobem života klesají šance, že takto žijící lidé svou situaci zvrátí (Vágnerová, Marek, Csémy 2018; Holpuch, 2011; Randall, 2002; Snow, Anderson, 1987).

Osoby přespávající venku se vypořádávají se svou materiální bídou a sociálním vyloučením z určitého úhlu pohledu velmi racionálně a přirozeně – učí se s touto situací žít, adaptují se na ni a plně jí přizpůsobují svůj životní režim. To se však jeví být překážkou při snahách sociální politiky tyto osoby aktivizovat a podpořit je na cestě k získání uspokojivého stabilního bydlení a pravidelného zdroje příjmů.

Adaptace na extrémní chudobu a bezdomovecké způsoby obživy spolu s vysokou zadlužeností a povolnou upadajícím zájmem o získání práce u těchto osob příliš nadějně vyhlídky na jejich úspěšnou reintegraci nevytvářejí. Jak jsme uvedli již výše v kapitole Dluhy, zejména vysoká míra zadlužení (respektive následné vymáhání těchto dluhů formou exekuce) značně snižuje motivaci k vykonávání legálního zaměstnání a s tím i související schopnost pravidelně hradit nájemné.

Nechceme-li se smířit se skutečností, že velké množství osob přespávajících venku setrvává v bezdomovectví navzdory existenci sociálních služeb trvale, pak se jeví být relativně smysluplnými takové přístupy sociální pomoci, které vycházejí z konceptu Bydlení především (Housing first) (Benjaminsen, 2018; Pleace, 2011; Pleace, 2017). Přístup Bydlení především je jednou z mála forem sociální pomoci, která jednorázovým poskytnutím bytu umožňuje osoby bez domova vytrhnout z onoho prostředí materiální bída a adaptačních mechanismů, které jejich snahy o změnu vlastní situace paralyzují. Následná podpora a sociální práce s těmito osobami se tak může odehrávat již mimo bezdomovecké prostředí, díky čemuž je výrazně efektivnější (Černá, 2019: 115). Avšak i pro využívání této služby může být nepřijemnou komplikací zadluženost klienta, jejímž důsledkem je snížená schopnost pravidelně hradit nájemné. Autoři analýzy Práce jako finanční a existenční riziko (2018) v tomto ohledu hovoří o potřebě „Navšít, respektive změnit konstrukci nezabavitelné částky tak, aby dosahovala minimálně na úroveň životního minima a normativů na bydlení domácnosti a zohlednit v této částce regionálně odlišné náklady na bydlení“ (Trilifajová a kol. 2018:4).

U osob, které přespávají venku již několik let a neprojevují výraznější touhu a vůli po změně, se pak jeví být smysluplnými v první řadě spíše takové přístupy, které jsou zaměřené na mírnění rizik, která bezdomovecký způsob života přináší.

Závěr

Bezdomovectví v naší společnosti reprezentuje tu nejextrémnější formu chudoby. Lidé, kteří se do něj propadnou, se s postupem času stávají nejen stále chudšími (respektive více zadluženými), ale také sociálně izolovanými – zejména v tom smyslu, že přestávají být aktivními účastníky v systému formálních společenských institucí¹¹ a uživateli jeho výhod.

Přestože osoby přespávající venku mohou relativně snadno získat nocleh v nízkoprahových noclehárnách, v jejich přístupu k využívání této ubytovací služby existují velké rozdíly. Téměř polovina osob (45 %), které v době realizace našeho výzkumu přespávaly venku, nevyužila v posledních 12 měsících žádnou sociální službu ve formě ubytování (ani jiný typ bydlení).

Intenzita a způsob využívání ubytovacích služeb osobami bez domova silně koreluje s podobou jejich ekonomické aktivity a s jejich celkovou materiální situací. Rozdělíme-li je do skupin podle obvyklého místa přespávání, tedy podle toho, zda přespávají zpravidla venku, v noclehárně či v azylovém domě, dojdeme k zjištění, že jednoznačně nejhůře jsou na tom ve všech námi sledovaných ohledech osoby přespávající venku.

Průměrné příjmy dvou třetin osob přespávajících venku nepřesahují částku 100 korun denně. Více než čtyři pětiny z nich uvádí, že mají dluhy (zpravidla vyšší než 50 000 Kč, zároveň zhruba třetina osob přespávajících venku nedokázala výši svých dluhů vůbec odhadnout). Třetina jich také pocituje subjektivní nedostatek potravin, oblečení a možností osobní hygieny.

Nejběžnějšími zdroji finančních příjmů osob přespávajících venku jsou činnosti, které se odehrávají mimo oficiální pracovní trh. Nejčastěji se jedná o sběr a prodej surovin (uvedlo 39 % osob), jednorázové práce bez pracovní smlouvy (31 %) a somrování/žebrání (24 %). Nějakou formu sociálních dávek (včetně starobních/invalidních důchodů) pobírá 43 % z nich.

Kombinace minimálních nepravidelných příjmů, vysoké míry zadluženosti, velmi nízké kvalifikace a relativně malého množství pracovních zkušeností vytváří u těchto osob velmi silnou bariéru pro jejich úspěšnou reintegraci. Dlouhodobé setrvávání v podmínkách extrémní chudoby a sociálního vyloučení vede k rozvoji adaptačních mechanismů a návyků na bezdomovecký způsob života, kvůli nimž osoby bez domova postupně ztrácí vůli svou nepříznivou situaci změnit. Přitom 92 % osob přespávajících venku je bez domova více než rok a zhruba polovina (53 %) dokonce více než pět let. Klade-li si sociální politika za cíl vymanit tyto osoby z bezdomovectví, a pokud možno je opět aktiv-

ně zapojit do formální ekonomiky, je evidentní, že bytí jen částečné splnění takového cíle předpokládá existenci komplexního systému dobře fungujících, provázaných a hlavně rychle reagujících sociálních služeb. Zvláště výhodným se jeví být přístup Bydlení především, jelikož umožňuje uživatele této služby vymanit z „bezdomoveckého prostředí“, v němž motivace a vůle ke změně rychle erodují.

Předpokládáme, že včasné identifikování osob přespávajících venku v kombinaci s rychlým poskytnutím intenzivní a komplexní podpory u nich může zafungovat jako prevence rozvoje chronického bezdomovectví. Nedostatek sociálního bydlení a absence zákona o sociálním bydlení jsou v současnosti hlavními překážkami, které bude nutné překonat, aby poskytovaná podpora mohla být efektivní (viz Potůček, Svoboda, 2020).

- 1 Článek je výstupem projektu Výzkum bezdomovecké populace v ČR s přihlédnutím k jejich ekonomické aktivitě v závislosti na fázích životního cyklu (VA 70610).
- 2 Evropská federace národních sdružení pracujících s bezdomovci vytvořila typologii bezdomovství a vyloučení z bydlení, nazvanou ETHOS (The European Typology of Homelessness and Housing Exclusion). Dostupné z https://www.feantsa.org/download/cz_8621229557703714801.pdf.
- 3 Ze zahraničních výzkumů na toto téma viz např. Phelan, 1997.
- 4 Primárním cílem těchto zařízení je usnadnit mladým lidem do 26 let přechod z institucionální péče do samostatného nezávislého života.
- 5 V textu je o nich dále pro snadnější čtení referováno jako o azylových domech.
- 6 V azylových domech je často podmínkou k přijetí, aby měl žadatel/ka o ubytování „zajištěné buď sociální dávky, nebo jiný příjem“ (Černá, 2019: 86).
- 7 S výpočtem průměrné hodnoty denní útraty pomohli respondentům tazatelé.
- 8 To odpovídá 5,6procentním bodům v grafu 2.
- 9 Dluhy jsou velmi významným, ovšem nikoliv jediným faktorem na cestě k bezdomovectví (viz Lux, Mikeszova, 2013).
- 10 Pro přiznání starobního důchodu v důchodovém věku 65 let je zpravidla nutno mít odpracováno 35 let. Podmínky se můžou v určitých případech lišit např. u starších ročníků či u žen, které vychovávaly děti. Aktuální podmínky pro přiznání starobního důchodu jsou uvedeny na webu MPSV <https://www.mpsv.cz/starobni-ducody>.
- 11 Formálními institucemi jsou míněny takové instituce, které jsou budovány/ustanovovány státem.

Literatura

- Benjaminsen, L. (2018). Housing First in Denmark: An Analysis of the Coverage Rate among Homeless People and Types of Shelter Users. *Social Inclusion*, 6 (3): 327–336. Dostupné z: <http://dx.doi.org/10.17645/si.v6i3.1539>.
- Černá, E. 2019. *Z ulice do bytu. Sociální práce v procesu reintegrace do bydlení*. Praha: Sociologické nakladatelství.
- Focus, 2007. *Sociálně slabé skupiny optikou obyvatel města Prahy*. Praha: Focus.
- Glumbíková, K., Mikulec, M., Participace osob bez domova na tvorbě sociálních

- politik a jejich nástrojů. *Sociální práce*, 19 (5):31–45.
- Holpuch, P., 2011. Bezdomovectví jako přístup k životu. *Biograf*, (54): 112 odst. Dostupné z: <http://www.biograf.org/clanek.php?clanek=v5401>.
- Holpuch, P., 2009. *Bezdomovectví jako způsob života*. Diplomová práce (Mgr.). Praha: Univerzita Karlova, Fakulta sociálních věd, Katedra sociologie. 3. 9. 2009.
- Larkin, H., Aykanian, A., Streeter, C., L. 2019. Homelessness Prevention and Intervention in Social Work: Policies, Programs, and Practices. Cham: Springer.
- Hradecká, V., Hradecký, I. 1996. *Bezdomovectví – Extrémní vyloučení*. Praha: Naděje.
- Kidd, A. S., L. Davidson. 2007. You have to adapt because you have no other choice: The stories of strength and residence of 208 homeless youth in New York city and Toronto. *Journal of Community Psychology*, 35 (2):219–238.
- Kliment, P., Dočekal, V. 2016. *Pohled na bezdomovectví v České republice*. Olomouc: Univerzita Palackého v Olomouci.
- Kosová, P., L. Omelková, P. Sedláček. 2004. *Bezdomovectví v hlavním městě Praze*. Praha: Městské centrum sociálních služeb a prevence – oddělení analýz a vzdělávání.
- Lux, M., Mikeszová, M. 2013. The role of a credit trap on paths to homelessness in the Czech Republic. *Journal of European Social Policy*, 23 (2):210–223.
- Marek, J., Strnad, A., Hotovcová, L., 2012. *Bezdomovectví v kontextu ambulantních sociálních služeb*. Praha: Portál.
- Magistrát hlavního města Prahy. 2008. *Akcí plán řešení problematiky bezdomovectví pro rok 2008*. Praha: Magistrát hlavního města Prahy. Dostupné z: <https://docplayer.cz/521378-Akcni-plan-reseni-problematiky-bezdomovectvi-pro-rok-2008-a-nasledujici-obdobi.html>
- Mareš, P. 1999. *Sociologie nerovnosti a chudoby*. Praha: Sociologické naladařství.
- Mareš, P. 2000. Chudoba, marginalizace, sociální vyloučení. *Sociologický časopis / Czech Sociological Review*, 36 (3):285–297.
- MPSV. 2013. *Koncepce prevence a řešení problematiky bezdomovectví v České republice do roku 2020*. Praha. Dostupné z: <https://www.mpsv.cz/koncepce-prevence-a-reseni-problematiky-bezdomovectvi-v-cr-do-roku-2020>.
- MPSV. (nedatováno, asi 2015). *Vyhodnocení průzkumu řešení bezdomovectví v obcích s rozšířenou působností*. Praha: MPSV. Dostupné z: <https://www.mpsv.cz/documents/20142/225517/Vyhodnoceni-pruzkumu-reseni-bezdomovectvi-v-obcich-s-rozsirenou-pusobnosti.pdf/4ce1887e-1ae4-3878-de5c-8b86db69687f>.
- Nešporová, O., Holpuch, P., Janurová, K., Kuchařová, V. 2019. *Sčítání osob bez domova v České republice 2019. Kategorie bez střechy a vybrané kategorie bez bytu podle typologie ETHOS*. Praha: ÚPSPV, v. v. i. Dostupné z: http://praha.vupsv.cz/fulltext/vz_458.pdf.
- Pěnkava, P. 2019. *Sociální aspekty stárnutí u osob bez domova v souvislosti se systémovými opatřeními v Praze*. Disertační práce (PhDr.). Praha: Univerzita Karlova, Filosofická fakulta, katedra sociální práce, 27. 6. 2019.
- Phelan, J. 1997. The Stigma of Homelessness: The Impact of the Label „Homeless“ on Attitudes Toward Poor Persons. *Social Psychology Quarterly*, 60 (4):323–337.
- Pleace, N. 2011. „The Ambiguities, Limits and Risks of Housing First from a European Perspective.“ *European Journal of Homelessness*. Volume 5 (2):113–127.
- Pleace, N. 2017. *Evropská příručka Bydlení především*. Praha: Úřad vlády. Dostupné z: <http://www.socialnibydeni.mpsv.cz/images/soubory/HF/housing-first-guide-czech.pdf>.
- Potůček, M., Svoboda, R. 2020. Analýza vývoje legislativního rámce podpory návratu lidí bez domova do bydlení. *Fórum sociální politiky*, 14 (1):18–24.
- Prudký, L., Šmídová, M. 2010. *Kudy ke dnu. Analýza charakteristik klientů Naděje, o., s., středisko Praha, Bolzanova*. Praha: Socioklub.
- Randall, E. O. 2002. I'May be Homeless, But I'm Not Helpless: The Costs and Benefits of Identifying with Homelessness. *Self and Identity*, 1 (1):43–52, Texas: Psychology Press.
- Sirovátko, T. (ed.). 2002. *Menšiny a marginalizované skupiny s České republice*. Brno: Masarykova univerzita, Geogre-town.
- Snow, S. D. Anderson, L. 1993. Down on Their Luck: A Study of Homeless Street People. Berkely: University of California Press.
- Snow, S. D. Anderson, L. 1987. Identity work among the homeless. *The American Journal of Sociology*, 92 (6): 1336–1371.
- Štěchová, M. 2008. *Bezdomovectví a bezdomovci z pohledu kriminologie*. Praha: Institut pro kriminologii a sociální prevenci. Dostupné z: <http://www.ok.cz/iksp/docs/344.pdf>.
- Trlifajová, L., Fejfar, J., Pospíšil, F. 2018. Práce jako finanční a existenční riziko: Část I. – Analýza nastavení systémů dávek, daní a exekucí. Praha: Centrum pro společenské otázky – SPOT. Dostupné z: <https://www.pracevobci.cz/upload/studies/2/SPOT-Prace-jako-financni-a-existencni-riziko.pdf>.
- Vágnerová, M., Csémy, L., Marek, J., 2014. *Bezdomovectví jako alternativní existence mladých lidí*. Praha: Karolinum.
- Vágnerová, M., Marek, J., Csémy, L. 2018. *Bezdomovectví ve středním věku. Příčiny, souvislosti a perspektivy*. Praha: Karolinum.
- Vašát, P. 2012. Mezi rezistencí a adaptací: Každodenní praxe třídy nejchudších. *Sociologický časopis / Czech Sociological Review*, 48 (2):247–283.
- Vašát, P., 2014. „Předevčírem, nebo kdy to bylo?“. *Temporalita třídy nejchudších. Sociologický časopis / Czech Sociological Review*, 50 (1):57–82.
- Vašát, P., Gibas, P., 2018. „Žít (mezi) místy: Geografie lidí bez domova.“ In Osman, R., Pospíšilová, L. *Geografie „okrajem“: Každodenní časoprostorové zkušenosti*. Praha: Karolinum, s. 331–362.

Mgr. Petr Holpuch

(petr.holpuch@vupsv.cz) je výzkumným pracovníkem Výzkumného ústavu práce a sociálních věcí (Research Institute for Labour and Social Affairs), Dělnická 213/12, Praha 7, 170 00, Česká republika. Zaměřuje se na realizaci kvalitativních i kvantitativních výzkumů v oblasti bezdomovectví a rizikového chování dětí a mladistvých.

Mgr. Olga Nešporová, Ph.D.

(olga.nesporova@vupsv.cz) od roku 2004 působí ve Výzkumném ústavu práce a sociálních věcí, v. v. i. (Research Institute for Labour and Social Affairs – RILSA), Dělnická 213/12, Praha 7, Česká republika. Věnuje se problematice rodinné politiky, rodičovství, mezigenerační výpomoci a bezdomovectví.

NÁRODNÍ POJIŠTĚNÍ

odborný měsíčník České správy sociálního zabezpečení

Z obsahu červencového čísla vybíráme:

- Insolvenční návrh zaměstnanců dočasně jinak
- Předdůchod – pokračování z červnového čísla
- Příjmy po skončení zaměstnání ve zdravotním pojištění
- Peníze pod kontrolou – seriál na téma finanční gramotnosti
- Slušnost, zdvořilost a respekt – kompetence k nezaplacení
- Exekuční příkaz na důchod vyplácený ČSSZ